



نمونه سؤالات آزمونه‌های

کارشناسان رسمی قوه قضائیه

رشته: وسایل نقلیه موتوری زمینی ( تصادفات )

سالهای: ۸۰-۸۱-۸۲-۸۳-۸۴-۸۵-۸۶-۸۷

مرکز امور مشاوران حقوقی، وکلاء  
و کارشناسان قوه قضائیه



5

## سؤالات کارشناسی امور وسائط نقلیه موتوروی زمینی

تاریخ آزمون ۱۳۸۰

- ۱- در چه شرایطی بعد از وقوع تصادف منجر به جرح راننده مشمول تشدید مجازات خواهد شد به نحوی که دادگاه قادر به اعمال کیفیت مخففه نخواهد بود (موضوع ماده ۷۱۹ قانون مجازات اسلامی)
- ۲- مسافت توقف در تصادف را توضیح دهید، یعنی از لحظه‌ای که راننده خطر را رؤیت می‌نماید تا زمانی که وسیله نقلیه به سبب ترمز کاملاً متوقف می‌شود خودرو چه مسافتی را طی می‌نماید.
- ۳- وسیله نقلیه‌ای در هنگام شب که هوا کاملاً تاریک است در گودالی که توسط سازمان آب حفاری شده و فاقد هر گونه علامت هشدار دهنده می‌باشد سقوط می‌نماید، در این حادثه مسئول جبران خسارت وارده به خودرو چه شخصیت حقیقی یا حقوقی می‌باشد، مستند قانونی آن چیست؟
- ۴- هنگامی که خودرویی در یک سر بالایی (سطح شیبدار) به سمت بالا در حرکت است وقتی که راننده خودرو اقدام به ترمز می‌نماید، نیروهای مؤثر بازدارنده خودرو از حرکت در هنگام ترمز نمودن را نام ببرید.
- ۵- بابت ماده ۱۶۴ آئین نامه راهنمایی و رانندگی رانندگان وسائط نقلیه امدادی در چه مواقعی مجاز به انجام چند نوع تخلف رانندگی می‌باشند توضیح دهید.
- ۶- پنج مورد از مواردی که سبقت گرفتن ممنوع است را بنویسید.
- ۷- سرعت شای مصرحه در ماده ۴ قانون ایمنی راهها و راه آهن برای آزاد راهها را بنویسید.
- ۸- تفاوت بین سرعت مفروضه و سرعت مطمئنه را بنویسید.
- ۹- نقطه عدم فرار را تعریف نمایید.
- ۱۰- اگر در تقاطعی که خط کشی گذرگاه عابر پیاده وجود دارد، راننده وسیله نقلیه‌ای در سطح گذرگاه عابر پیاده با عابری پیاده تصادف نماید در چه صورتی عابر پیاده مقصر خواهد بود.
- ۱۱- وظائف پیش بینی شده برای عابرین پیاده در ماده ۱۹۱ آئین نامه راهنمایی و رانندگی استفاده از سواره‌رو را ذکر نمایید.
- ۱۲- موارد تخلف و مدت زمان توقیف موتور سیکلت‌ها که برابر قانون تشدید مجازات موتور سیکلت سواران متخلف معین گردیده را بیان نمایند.
- ۱۳- اتومبیلی با سرعت ۳۰ کیلومتر در ساعت حرکت می‌کند دقیقاً پس از ۵ ثانیه سرعتش به ۷۲ کیلومتر در ساعت می‌رسد، شتاب اتومبیل را محاسبه نمایید.
- ۱۴- اتومبیلی با سرعت ۵۰ کیلومتر در ساعت در حرکت است وقتی که راننده با این سرعت ترمز می‌کند ۲۸ متر اثر ترمز از خودرو تا لحظه توقف کامل در محل باقی می‌ماند، شتاب ترمز وسیله نقلیه مذکور را محاسبه نمایید.

$$v = at + v_0$$

$$\frac{72}{3.6} = a \times (5) + \frac{30}{3.6} \Rightarrow a = \left( \frac{72 - 30}{3.6 \times 5} \right) = \frac{42}{18} = \frac{7}{3}$$

$$\Rightarrow \boxed{a = \frac{7}{3} \text{ [m/s}^2\text{]}}$$

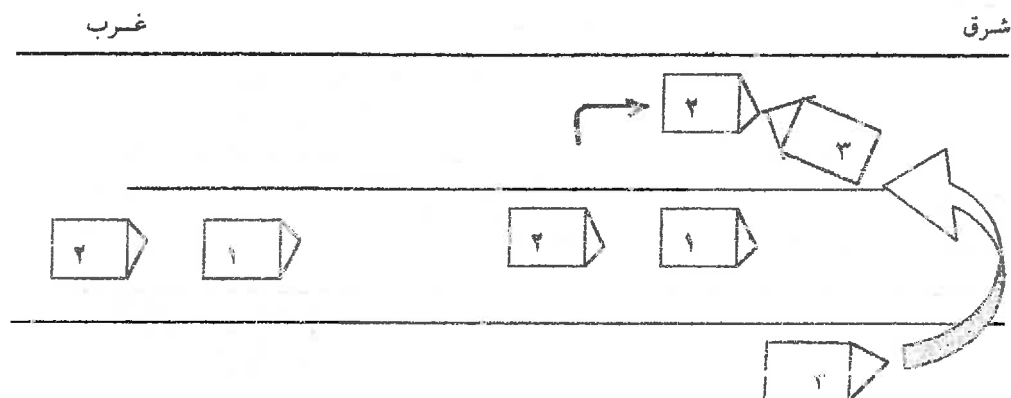
$$v^2 - v_0^2 = 2ad \Rightarrow a = \frac{-v_1^2}{2d} = - \frac{(50/3.6)^2}{2 \times (28)}$$

$$v^2 - v_0^2 = 2ad$$

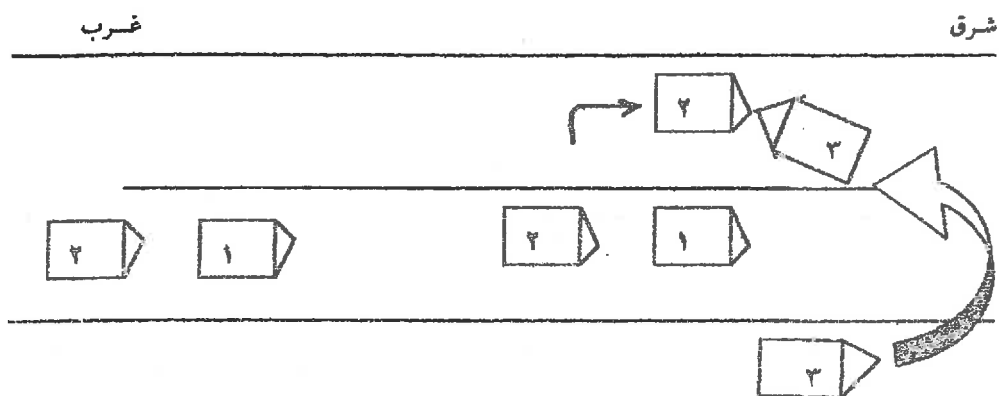
$$a = - \frac{(50/3.6)^2}{56}$$

ج ۱۴

۱۵- در کروکی ترسیمی ذیل خط وسط راه ممتد می باشد وسیله شماره ۲ اقدام به سبقت گرفتن از وسیله شماره ۱ که هر دو از غرب به شرق در حرکتند می نماید و با وسیله شماره ۳ که در شانه خاکی سمت راست مسیر حرکت وسیله شماره ۲ از حال توقف اقدام به دور زدن می نماید برابر کروکی ترسیمی تصادف می نمایند حال با توجه به اطلاعات مشروحه فوق و کروکی ترسیمی علت اصل تصادف را بنویسید.

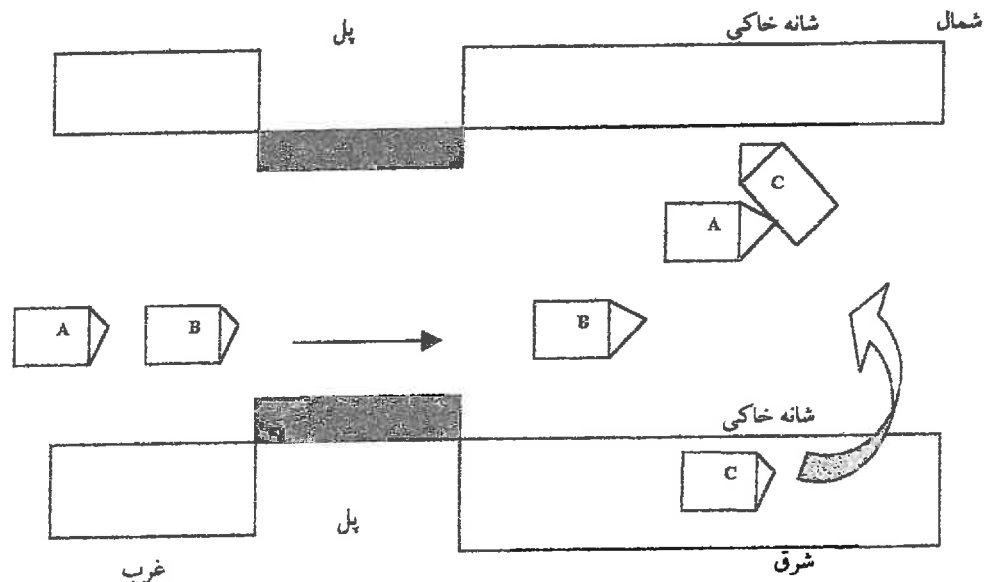


۱۵- در کروکی ترسیمی ذیل خط وسط راه ممتد می باشد وسیله شماره ۲ اقدام به سبقت گرفتن از وسیله شماره ۱ که هر دو از غرب به شرق در حرکتند می نماید و با وسیله شماره ۳ که در شانه خاکی سمت راست مسیر حرکت وسیله شماره ۲ از حال توقف اقدام به دور زدن می نماید برابر کروکی ترسیمی تصادف می نمایند حال با توجه به اطلاعات مشروحه فوق و کروکی ترسیمی علت اصل تصادف را بنویسید.

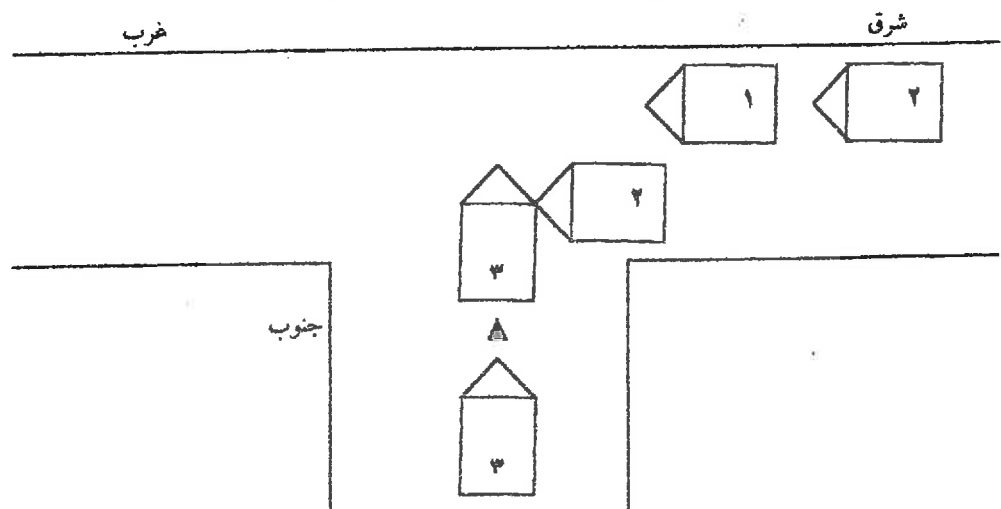




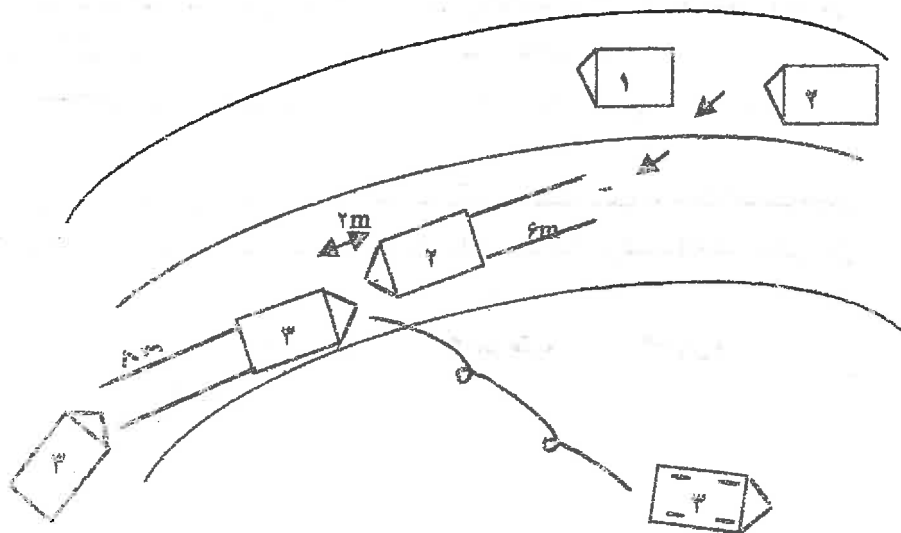
۱۶- در شکل زیر اتومبیل A که از سمت غرب به شرق در حرکت است پس از طی ۱۵ متر از انتهای پل اقدام به سبقت گرفتن از اتومبیل B که در همان مسیر حرکت می‌کند و با اتومبیل C که از حال توقف در شانه خاکی سمت راست مسیر حرکت اتومبیل A اقدام به دور زدن نموده به شرح کروکی ترسیمی تصادف می‌نماید مضافاً بر اینکه در محل وقوع حادثه هیچ گونه خط کشی ممند یا مقطع در وسط راه وجود ندارد، با توجه به اطلاعات مشروحه فوق و کروکی ترسیمی علت اصلی حادثه را در این تصادف بنویسید.



۱۷- در کروکی ترسیمی ذیل وسیله شماره ۳ که از سه راه قصد گردش به چپ ورود به راه اصلی در مدخل تقاطع با وسیله شماره ۲ که در حال سبقت گرفتن از وسیله شماره ۱ می‌باشد تصادف می‌نماید، با توجه به اینکه در محل تصادف هیچ گونه خط کشی ممند یا مقطع وجود ندارد، علت تامه تصادف را بنویسید.



۱۸- در کروکی ترسیمی ذیل که راه پیچ است و خط وسط نیز ممتد باشد وسیله شماره ۲ اقدام به سبقت گرفتن از وسیله شماره ۱ می نماید که با وسیله شماره ۳ که در جهت مخالف و در مسیر حرکت خودش در حرکت بوده مواجه می شود به منظور احتراز از تصادف راننده وسیله شماره ۲ ضمن ترمز نمودن و بجای گذاشتن ۶ متر خط ترمز در صدد اصلاح مسیر بر می آید.



و راننده وسیله شماره ۳ نیز که در فضا مشرجه حضور وسیله شماره ۲ در مسیر حرکت خودش برای اجتناب از تصادف ضمن ترمز نمودن وسیله را به سمت راست مسیر حرکت خودش هدایت می نماید ضمن آنکه ۸ متر خط ترمز از خود به جای می گذارد، از جاده خارج و به علت اختلاف سطح راه یا شانه خاکی واژگون می شود بدون آنکه برخوردی با وسیله شماره ۲ داشته باشد با توجه به مفروضات و کروکی ترسیمی فوق علت اصلی حادثه را بیان نمایند. ضمناً راننده وسیله شماره ۳ سرعتش مجاز بوده و در حالت اضطراری واقع می شود و زمان حادثه روز بوده است.

✓ → ★ ۱۹- حلال چوب کردن ترمز را شرح دهید.

✓ → ★ ۲۰- حلال کشیدن چرخها به سمت راست یا چپ را توضیح دهید.

✓ → ★ ۲۱- حلال روشن زدن چرخها را نام ببرید.

✓ → ★ ۲۲- کار میل گاردن چیست؟

ج ۱۹: عدم هوایی صریح - خوب حمل کردن سبادهای ترمز - خرابی اجزای ترمز - نشی لوله های انتقال روغن ترمز

ج ۲۰: عدم تنظیم فشار باد لاستیک - ایراد در جلوبندی خودرو - رگلاژ نبودن ترمزها (هنگام ترمزگیری)

ج ۲۱: انتقال قدرت از گیربکس به دیفرانسیل را بفرمایند

ج ۲۲: اگر ترمز روغن زدن توسط کاربر باشد، بدلیل کثیفی امپالاک بین قطعات صلب و افزایش عمر ترمز و جلوبندی از تولید روغن در این قطعات

است. اما اگر متصور از روغن زدن نشی روغن باشد، می تواند از خرابی پمپ ها یا سکه بسیار ناچیز است اما می تواند از خشت مدار روغن ترمز نیز می تواند باشد. خرابی لوازم ترمز و باری جهت ها از شایع ترین آنها است.



۲۳- اطاق یک دستگاه سواری دوو ریسر مدل ۹۴ در اثر تصادف دچار خسارت کلی گردیده و نیاز به تعویض دارد. معین نمائید قیمت اطاق همراه با کلیه وسائل و تجهیزات مورد نیاز را و دستمزد نقاشی و همچنین کسر قیمت خودرو به سبب تصادف را تعیین نمائید.

۲۴- یک دستگاه سواری پیکان ۱۶۰۰ دولوکس پنج دنده مدل ۱۳۸۰ به علت تصادف از قسمت جلو دچار آسیب کلی شده و نیاز به تعویض قطعات زیر را دارد. تعیین کنید قیمت هر یک از قطعات مورد نیاز را همراه با هزینه دستمزد نصب و نقاشی ضمن آنکه کسر قیمت خودرو به سبب تصادف را نیز معین خواهید نمود.

۱- گلگیرهای جلو ۲- کاپوت ۳- سینی جلو ۴- جلو پنجره ۵- سپر جلو ۶- رادیاتور  
۷- چراغهای جلو ۸- پروانه ۹- دسته موتورها

۲۵- یک دستگاه سواری پراید صندوق دار فول مدل ۱۳۷۹ سفید رنگ از قسمت عقب به علت تصادف دچار خسارت کلی گردیده، تعیین نمائید هزینه تعویض قطعات با هزینه صافکاری و نقاشی و قیمت قطعات بدکسی ذیل را:

۱- گلگیرهای عقب ۲- درب صندوق عقب ۳- سپر عقب ۴- سینی عقب  
۵- چراغهای کامل عقب ۶- شاسی

وسائط نقلیه موتوری  
گروه یک تصادفات و تعیین خسارت (مخصوص افسران راهنمایی و رانندگی)  
تاریخ آزمون ۸۱/۶/۱

۱- در یک آزادراه (شاهراه) که عبور وسائل نقلیه باربری بوسیله تابلو ممنوع اعلام شده است یکدستگاه وانت پیکان به رانندگی شخصی دارای گواهینامه مجاز در حرکت بوده که ناگهان یکدستگاه سواری تویوتا به رانندگی شخصی که فاقد گواهینامه رانندگی بوده از قسمت جلو به عقب وانت پیکان برخورد می نماید که در نهایت منجر به ایراد خسارت مالی به هر دو وسیله می گردد، علت تامه تصادف را با ذکر استناد قانونی آن بیان نمایید .

۲- رانندگان اتومبیلهای سواری بنز و پیکان پس از تصادف منجر به خسارت جهت رفع سد معبر وسائل نقلیه خود را از صحنه حادثه خارج و منتظر افسر کارشناس می مانند شما بعنوان کارشناس عالی تصادفات پس از بازدید از قسمتهای آسیب دیده هر دو وسیله نقلیه به شرح زیر :

الف- سواری بنز از قسمت پهلوی سمت چپ راننده درب عقب و گلگیر عقب (شروع ضربه وارده به درب و ادامه خسارت منتهی به گلگیر عقب)  
ب- اتومبیل سواری پیکان از قسمت پهلوی سمت راست شامل (گلگیر جلو) با توجه به اینکه محل تصادف خیابان مستقیم می باشد وضعیت برخورد آنها را تجسم و ضمن ترسیم کروکی چگونگی برخورد و علت تامه تصادف را تعیین نمایید .

۳- قیمت یکدستگاه مینی بوس بنز ۳۰۹ مدل ۸۱ صفر کیلومتر را بنویسید .

۴- در گزارشات کارشناسان تصادفات ملاحظه شده است مقصر تصادف ۵۰٪ و ۵۰٪ و یا ۷۵٪ و ۲۵٪ نوشته شده است ، نظر تان را مرقوم فرمائید .

۵- در مواد ۱۱۶ و ۱۷۳ آیین نامه راهنمایی و رانندگی در خصوص رعایت سرعت مطمئنه توصیه هایی به رانندگان وسائل نقلیه شده است فرق این دو مواد آیین نامه را از نظر رعایت سرعت مطمئنه توضیح دهید (منظور شرایط مکانی، جوی و میزان سرعت است)

۶- شخصی دارای گواهینامه معتبر خارجی است و یکسال پس از ورود به ایران به واحد صدور گواهینامه مراجعه و تقاضای تبدیل آنرا به گواهینامه ایرانی می نماید آیا به استناد ماده ۳۱ آیین نامه راهنمایی و رانندگی می توان گواهینامه شخص مورد نظر را به گواهینامه ایرانی می نماید آیا به استناد ماده ۳۱ آیین نامه راهنمایی و رانندگی می توان گواهینامه شخص مورد نظر را به گواهینامه ایرانی تبدیل نمود؟ توضیح دهید .

۷- در صورتیکه متقاضی اخذ گواهینامه رانندگی در حین انجام آزمایش عملی شهر تصادف نماید مسئولیت کیفری و مدنی ناشی از تصادف بعهده چه کسی است مستند قانونی آنرا بیان نمایید .

۸- در یک محور کوهستانی در ساعت ۱۰۰۰ صبح یک روز بهاری در اثر ریزش کوه و اعصاب قطعه سنگ نسبتاً بزرگی به بدنه سمت راست یکدستگاه سواری آنرا به سمت چپ مسیر خود پرتاب و در نتیجه از قسمت جلو با جلوی وسیله نقلیه ای که از مقابل در حرکت بوده برخورد می نماید در این خصوص مسئول جبران خسارت وارده چه کسی است استناد قانونی آنرا بیان نمایید .

۹- یکدستگاه سواری بنز با عابر پیاده ای که عرض آزادراه (شاهراه) را طی می نمود برخورد و منجر به فوت عابر می گردد افسر کارشناس تصادفات سرعت سواری بنز را در لحظه حادثه ۱۳۰ کیلومتر در ساعت محاسبه کرده است اگر حداکثر سرعت مجاز در آزادراه ۱۱۰ کیلومتر در ساعت باشد علت تامه تصادف را با ذکر استناد قانونی آن بیان نمایید .

۱۰- در یک خیابان یکطرفه ای که بوسیله تابلو مشخص گردیده وسیله نقلیه ای در مسیر مجاز طی طریق مینموده، با وسیله نقلیه دیگری که از مسیر مقابل در حرکت بوده و بعلت فقدان سر تابلوی عبور ممنوع وارد خیابان مذکور شده است، برخورد می نماید در این تصادف علت تامه تصادف را بنویسید. و مسئول جبران خسارت وارده به وسائل نقلیه را با ذکر استناد قانونی آن معرفی نمایید .

۱۱- به منظور ایمن سازی کناره مسیر برای اتصال دو نرده حافظ (ریل گارد) به جان پناه پلی می خواهیم بین نرده حافظ و جان پناه یک قسمت تبدیلی در نظر بگیریم با توجه به اینکه نرده ها پروفیل های قوطی شکل بوده و فاصله پایه هاشان از هم ۴ متر است طول قسمت تبدیل چقدر باید باشد؟

الف- حدود ۶ تا ۹ متر      ب- حدود ۹ تا ۱۲ متر      ج- حدود ۱۲ تا ۱۵ متر      د- حدود ۱۵ تا ۱۸ متر

۱۲- در حاشیه قوسی تند با سرعت طرح ۵۰ کیلومتر بر ساعت به منظور جلوگیری از برخورد وسایل نقلیه به صخره ای که در فاصله ۲/۵ متری از لبه سواره رو قرار دارد از نرده پایه ضعیف معمولی استفاده شده است. کدام حالت ایمنی تر از بقیه حالات است؟

۱- فاصله بین پایه ها ۴ متر و فاصله گاردریل از لبه سواره رو ۲۰ سانتیمتر

۲- فاصله بین پایه ها ۴ متر و فاصله گاردریل از لبه سواره رو ۱ متر

۳- فاصله بین پایه ها ۲ متر و فاصله گاردریل از لبه سواره رو ۵۰ سانتیمتر

۴- فاصله بین پایه ها ۳ متر و فاصله گاردریل از لبه سواره رو ۱ متر

۱۳- در مسیری سه خط و یکطرفه سرعت آزاد ۷۰ کیلومتر بر ساعت و تراکم اشباع ۱۰۰ خط  $\frac{\text{وسيله}}{\text{کیلومتر می}}$

باشد. چنانچه میزان کاهش سرعت بر اثر تراکم کاملاً یکنواخت می باشد. فرض شود ظرفیت مسیر مذکور چند وسیله بر ساعت است؟

۸۷۵-۴

۱۷۵۰-۳

۲۶۲۵-۲

۵۲۵۰-۱

۱۴- حداکثر بر بلندی مجاز در کدام مسیر بیشتر است؟

۳- بزرگراه در منطقه گرمسیر

۱- آزادراه در منطقه گرمسیر

۴- بزرگراه در منطقه سردسیر

۲- آزادراه در منطقه سردسیر

۱۵- مطابق آخرین قوانین بین المللی تابلوهای   به ترتیب متادل کدام مفاهیم هستند؟

۱- پارک ممنوع-توقف ممنوع      ۳- پارک ممنوع-پارک در دو طرف ممنوع

۲- توقف ممنوع-توقف مطلقاً ممنوع      ۴- توقف ممنوع-توقف در دو طرف ممنوع

۱۶- راننده ای در یک چهارراه از یک مسیر فرعی به مسیر اصلی دو طرفه ای وارد می شود که عبور مستقیم و گردش به چپ برای او مجاز نیست. کدام تابلو پیغام لازم را به او میدهد؟

۱-  -۲      ۲-  -۳      ۳-  -۴      ۴- 

۱۷- تفاوت تابلوهای حق تقدم با وسایل مقابل و حق تقدم با این سمت در چیست؟

۱- تابلوی اول مقرراتی و تابلوی دوم اطلاعاتی است.

۲- تابلوی اول اطلاعاتی و تابلوی دوم مقرراتی است.

۳- هر دو تابلو اطلاعاتی هستند.

۴- هر دو تابلو مقرراتی هستند.

۱۸- اتومبیلی که در یک مسیر یکطرفه در حال حرکت است به تقاطع چهارراهی که گردش به طرفین برای او ممنوع است نزدیک می شود استفاده از کدام تابلو پیغام مذکور را به راننده می رساند؟

۱-  -۲      ۲-  -۳      ۳-  -۴      ۴- 

۱۹- تفاوت تابلو  $A = \rightarrow$  و تابلو  $B = \curvearrowright$  چیست؟

۱- این دو تابلو هیچ تفاوتی با هم ندارند.

۲- راننده باید ابتدا تابلوی A و سپس تابلوی B را ببیند.

۳- راننده باید ابتدا تابلوی B و سپس تابلوی A را ببیند.

۴- تابلوی A فقط گردش به راست را مجاز میداند ولی تابلوی B هم عبور مستقیم و هم گردش به راست را مجاز میداند.

۲۰- شکل کدام تابلو به صورت لوزی است؟

۱- حق تقدم با این سمت

۳- رعایت حق تقدم

۲- حق تقدم با وسیله نقلیه مخالف

۴- راه با حق تقدم عبور

۲۱- عبور از خط ویژه در جهت ممنوعه و مخالف عبور مجاز برای وسائط نقلیه تابع چه مقرراتی است؟

۲۲- یک تقاطع (چهارراه) ترسیم نمائید که تمام علائم مهندسی ترافیک را شامل باشد.

۲۳- از درجه ترمز و طریقه آن هر چه می دانید بنویسید.

۲۴- از درجه ترمز و نحوه اندازه گیری آن هر چه میدانید بنویسید.

۲۵- اتومبیلی با سرعت قانونی در حرکت است به چهارراهی که دارای چراغ راهنما می باشد می رسد در نزدیک

چهارراه و چند متری خط کشی چراغ زرد می شود آیا باید بایستد یا بحرکت خود ادامه دهد؟

۲۶- سه عامل مهم موجب تصادفات را شرح دهید. منهای عامل انسانی.

۲۷- در تصادف یک جاده که علت تصادف تجاوز از خط کشی پیوسته وسط مسیر است به چه نحو انحراف و تجاوز از خط وسط اتومبیل مقصر را تشخیص می دهید؟

۲۸- اگر به صحنه تصادف دعوت شدید نقص مکانیکی و فنی چه محلی از اعراب دارد؟ (ساعت ۱۲)

۲۹- اگر کارشناس تصادفات بعداً متوجه شد در گزارش خود اشتباه کرده است آیا به دادگاه در هر مرحله از رسیدگی اطلاع می دهد یا خیر؟

۳۰- تشخیص اصالت خودرو و موتورهای زمینی آیا می دانید، به چه منظور ضرورت پیدا می کند، بطور خلاصه و مختصر و مفید شرح دهید.

۳۱- ماده ۳۳۳ قانون مجازات اسلامی در مورد تصادف عابر با وسیله نقلیه چه می گویند؟

۳۲- ۴ مورد از ضوابط مربوط به یدک کشی وسائل نقلیه ترابری جاده ای را بنویسید؟

۳۳- سرعت مطمئنه را بطور کامل با شرایط آن شرح دهید.

۳۴- راننده ای که دارای گواهینامه مجاز می باشد و عهده دار رانندگی یکدستگاه سواری پیکان است در محل خطا کشی گذرگاه عابر پیاده با عابری تصادف کرد که منجر به مجروح شدن عابر می گردد آیا به نظر شما راننده سواری پیکان می تواند با وسیله نقلیه خود مجروح را قبل از حضور افسر کارشناس تصادفات به مراکز درمانی برساند؟ توضیحات خود را با ذکر مستندات قانونی بیان نمائید.

۳۵- آیا سرعت می تواند علت تامه تصادف باشد توضیح دهید؟

۳۶- تصادف دو اتومبیل را تعریف نمائید که رانندگان آن هیچکدام مقصر نیستند.

۳۷- آزمایش خرابی یا سالم بودن کلاچ را شرح دهید؟

۳۸- علل جا نرفتن دنده ها چیست؟

۳۹- اتومبیلی با کمپرسی از ناحیه سمت راست جلو (سمت شاگرد) از ناحیه سمت چپ عقب مینی بوس با دو سه ردیفه صندلیهای عقب تصادف می نماید که منجر به کشته شدن پنج، شش مسافر و زخمی شدن ده دوازده نفر و سقوط هر دو وسیله به دره می شود، راننده کمپرسی فاقد گواهینامه رانندگی و با مینی بوس دریک مسیر ولی عقب تر حرکت می کرده است و تحقیقات مسافر مجروح در بیمارستان اظهار می نماید مینی بوس در ایستگاههای مختلف مسیر مسافر سوار و پیاده می نموده که در ایستگاه آخر هنگام سوار کردن و حرکت، دیگر نفهمیدم چه شد علت تصادف را شرح دهید (کارشناس تصادفات در یک مرحله فقدان گواهینامه را علت تصادف ذکر کرده است و کارشناس بعدی علت تصادف را عقب و بجلو ذکر نموده است).

۴۰- سه عامل مؤثر در تصادف و علت اصلی تصادف را شرح دهید:

رشته ارزیابی (مخصوص مهندسين مکانیک)

- ۱- در ارزیابی وسائل نقلیه چه فاکتورهائی را باید ملاک قرار داد؟
- ۲- ارتباط ارزیابی اتومبیل با اصالت آن در چیست؟
- ۳- ارزیابی ماشین آلات فرسوده و قطعات یدکی خارج از رده بر چه اساسی است؟
- ۴- برای خارج از رده نمودن اتومبیل‌های اسقاط و تصادفی چه مواردی ملحوظ نظر قرار می گیرند؟
- ۵- گزارش ارزیابی وسائل نقلیه که جهت پاسخ به مرجع درخواست کننده داده می شود به چه صورت و شامل چه مواردی باید باشد؟
- ۶- متولی فروش وسائل نقلیه دولتی کدام سازمان است؟
- ۷- هدف سازمانهای دولتی از ارزیابی وسائل نقلیه قبل از مزایده چیست؟
- ۸- اختلاف وضعیت فنی دو دستگاه خاور ۶۰۸ و ۸۰۸ دارای مدل مشابه در چیست؟
- ۹- سایدبوم چیست و چه نوع کاری انجام می دهد و قیمت یکدستگاه سایدبوم اینترناش مدل T.P.25C چقدر است؟
- ۱۰- اسکریپر چه کارهایی را انجام می دهد؟
- ۱۱- کلیه مشخصات فنی اتومبیل رنو ۵ را که برای شناسایی مورد استفاده قرار می گیرد بنویسید:
- ۱۲- مشخصات فنی در اتومبیل‌های سواری بنز در تیپ ها و مدل‌های مختلف یکسان است یا خیر در صورت مثبت یا منفی بودن چگونگی آن را بنویسید.
- ۱۳- منظور از اصلاح ۱۹۲۹ و ۱۹۲۶ در کامیونهای بنز چیست؟
- ۱۴- در کد شناسی کامیونهای بنز حروف LA,LS,LK,L درج می گردد، مشخص فرمائید علائم مزبور نشانه چیست؟
- ۱۵- جراثقال TG500 ساخت کدام کشور می باشد و کارخانه سازنده آن چه نام دارد و چند تن بار را می تواند جابجا کند و قیمت آن چقدر است؟
- ۱۶- قیمت گرید کاتریلار C130,ER را بنویسید.
- ۱۷- لوادر کاتریلار در چه اندازه هائی در بازار موجود است و گرانترین آنها کدام است؟
- ۱۸- ارزش وانت مزدا ۱۶۰۰ مدل ۶۷ در تیرماه سالجاری چقدر بوده است؟
- ۱۹- قیمت دوو ماتیز صفر کیلومتر در تیرماه سالجاری چقدر بوده است؟
- ۲۰- اختلاف بین تیپ ۱ و تیپ ۲ سواری اپل وکترا مدل ۱۹۹۵ در چیست؟
- ۲۱- بر اثر تصادف چراغهای خطر عقب، سپر عقب، درب صندوق عقب، گلگیرهای عقب و سینی عقب یکدستگاه هوندا CIVIC (سی ویک) مدل ۱۹۹۴ دچار خسارت گردیده است میزان خسارت وارده به اتومبیل مذکور را تعیین فرمائید (توضیح اینکه چراغهای خطر عقب و سپر عقب صندوق عقب تعویضی است)
- ۲۲- هزینه رنگ آمیزی کامل اتومبیل سواری پژو ۲۰۵ شامل (رنگ و کارمزد) چقدر است؟
- ۲۳- به قطعات اتومبیل پراید بشرح زیر صدماتی وارد گردیده که لازم است تعویض گردند در صورتیکه شما بعنوان کارشناس انتخاب شوید هزینه قطعات تعویضی و کارمزد آنها را تعیین نمائید.
- ۱- گلگیرهای جلو
- ۲- کاپوت جلو
- ۳- چراغهای جلو
- ۴- سپر جلو
- ۲۴- اتوبوس بنز ۳۰۲ بعلت تصادف نیاز به تعویض اطاق و موتور دارد هزینه آنرا تعیین نمائید.
- ۲۵- به یکدستگاه سواری زانتیا مدل ۱۳۸۰ خسارت کلی وارد گردیده است اتومبیل مذکور با تعویض قطعات و تعمیرات زیر قابل بازسازی است میزان خسارت وارده را تعیین نمائید. ضمناً قیمت واقعی اتومبیل را قبل از برخورد و همچنین کسر قیمت خودرو را پس از تصادف اعلام نمائید.
- ۱- گلگیرهای جلو (قابل صافکاری)

- 
- ۲- چراغهای جلو (تعویضی)
  - ۳- کاپوت (تعویضی)
  - ۴- سینی جلو (قابل صافکاری)
  - ۵- شیشه جلو (تعویضی)
  - ۶- جلو پنجره (تعویضی)

پاسخنامه آزمون وسائط نقلیه موتوری

تاریخ آزمون ۸۶/۶/۱

		۱-
		۲-
		۳-
		۴-
		۵-
		۶-
		۷-
		۸-
		۹-
		۱۰-
		۱۱-۴
		۱۲-۳
		۱۳-۱
		۱۴-۳
		۱۵-۱
		۱۶-۴
		۱۷-۱
		۱۸-۲
		۱۹-۳
		۲۰-۲

تاریخ آزمون : ۱۳۸۳/۴/۵

رشته کارشناس نقلیه موتوری زمینی و تصادفات

۱- زنجیرهای وقایع تصادف:

- الف- رویت فوری
- ب- رویت ممکنه
- ج- رویت حقیقی
- د- هیچکدام

۲- علل فنی تصادف عبارتند از:

- الف- علل ابتدایی، واسطه، مستقیم
- ب- علل نامه، مشدده، مخففه
- ج- علل مستقیم، مشدده، مخففه
- د- هیچکدام

۳- سطح تصادف عبارتست از:

- الف- سطح مشترک مسیر فرضی دو وسیله درگیری روی جاده
- ب- سطح اشغال شده در وضعیت نهایی
- ج- فاصله بین اتومبیل‌ها در وضعیت نهایی
- د- اندازه محیط دور اتومبیل‌های درگیر در تصادف

۴- طبق کدام یک از مواد آئین نامه راهنمایی و رانندگی «حرکت با دنده خلاص در سرازیری ها ممنوع است».

- الف- ماده ۱۵۶
- ب- ماده ۱۶۵
- ج- ماده ۱۴۱
- د- ماده ۱۲۲

۵- هرگاه مأمور راهنمایی در محل تقاطع راه آهن حضور داشته باشد عبور از تقاطع باید با فرمان او انجام گیرد مستند قانونی آن کدامیک از موارد زیر می باشد؟

- الف- ماده ۱۷۶
- ب- ماده ۱۷۴
- ج- ماده ۱۵۲
- د- ماده ۱۶۱

اشغالگری

۶- در گیربکس چند عدد شفت وجود دارد؟

- الف- ۴ عدد
- ب- ۳ عدد

شفت ورودی و شفت خروجی  
یا شفت اصلی و فرعی

ج- ۲ عدد  
د- ۵ عدد

۷- چنانچه در حرکت رینگ چرخ جلو سمت راست بترکد اتومبیل به کدام سمت می رود؟

- الف- تحت تأثیر نیروی وارد به چپ راه
- ب- به سمت راست راه می رود
- ج- بستگی به میزان و نحوه کنترل راننده دارد
- د- سایر موارد صحیح است

۸- در تصادف مزاحل رویت به ترتیب عبارت است از:

- الف- رویت حقیقی، رویت فوری، رویت ممکنه
- ب- رویت فوری، رویت حقیقی، رویت ممکنه
- ج- رویت ممکنه، رویت فوری، رویت حقیقی
- د- رویت ممکنه، رویت حقیقی، رویت فوری

۹- نقطه عدم فرار چیست؟

- الف- محل و زمانی است که در قبل از وضعیت برخورد است
- ب- محل و زمانی است که در آن نقطه با شرایط موجود نمی توان از وقوع تصادف جلوگیری کرد
- ج- محل و زمانی است که قبل از رویت ممکنه است
- د- محل و زمانی است که قبل از حداکثر برخورد است



۱۰- شاهراه باید حداقل دارای شرایط زیر باشد:

الف- حداقل باید دارای دو خط عبور، یک شانه خاکی به عرض ۳ متر در هر طرف

ب- حداقل دارای سه خط عبور در هر طرف

ج- حداقل دارای سه خط عبور و یک شانه خاکی به عرض ۳ متر در هر طرف

د- هیچکدام

۱۱- موتورسواری کا گواهینامه رانندگی موتورسیکلت دارد از فرعی به اصلی وارد می شود با اتومبیلی تصادف می کند

که راننده آن نوجوانی است فاقد گواهینامه، مسئول کیست؟

الف- راننده موتور

ج- هر دو مسئولند

ب- راننده اتومبیل

د- مالک اتومبیل

۱۲- کد پیش شماره شاسی ۳۲۸۰۰۳ مربوط به کدام کامیون بنز می باشد؟

الف- کامیون بنز ۹۱۱

ب- کامیون بنز ۶۰۸

ج- کامیون بنز ۸۰۸

د- کامیون بنز ۱۹۲۱

۱۳- مستند قانونی رعایت حق تقدم عبور کدام ماده آئین نامه راهنمایی و رانندگی است؟

الف- ماده ۱۲۲

ج- ماده ۱۲۵

ب- ماده ۱۲۳

د- ماده ۱۲۱

۱۴- مستند اعتبار جدول بین المللی چیست؟

الف- ماده ۵۶ آیین نامه راهنمایی

ج- ماده ۵۳

ب- ماده ۵۷

د- ماده ۵۵

۱۵- علل قانونی تصادف چیست؟

الف- بی احتیاطی، بی مبالائی، عدم مهارت، تخطی از نظامات

ب- بی احتیاطی، بی مبالائی، عدم مهارت، تجاوز از سرعت مقرر

ج- بی احتیاطی، بی مبالائی، تجاوز از سرعت مقرر

د- بی احتیاطی، عدم مهارت

۱۶- اتومبیل های سواری داخلی دولتی با چند سال سابقه کار از طریق مزایده بین کارکنان دستگاه ذیربط واگذار می شود؟

الف- ۱۰ سال

ب- ۷ سال

ج- ۳ سال

د- ۵ سال

باجدیرین خانون مصوب در سال ۹۰  
اخیراً بشرط جانان محمد انقلابی  
مد نظر قرار می گیرد.

۱۷- کدام یک از اتومبیل های جیب مشروحه دارای موتور هندی منصوبه کارخانه است؟

الف- شهباز

ج- توسن

ب- صحرا

د- کام

۱۸- شخصی که فاقد گواهینامه بوده با کامیونی رانندگی می کند که آشنایی کافی با آن ندارد در داخل تقاطع با

دوچرخه سواری که در امتداد پیاده رو حرکت می کند تصادف می نماید مسئول کیست؟

الف- دوچرخه سوار

ج- راننده کامیون

ب- هر دو به نسبت مساوی مسئولند

د- دادگاه تعیین می کند

۱۹- هنگام برخورد وسایل نقلیه اگر ضربه به مرکز ثقل وارد شود:

الف- هر دو وسیله نقلیه در جهت برآیند نیرو به جلو می روند

ب- به تناسب شرایط به راست و چپ می روند

ج- حرکت دورانی به چپ یا راست خواهند داشت

د- هیچکدام

۲۰- راننده ای با سرعت زیاد پس از رویت خطر از جاده خارج و در حالی که فقط دو چرخ سمت راست آن در شانه خاکی راه قرار داشته به ناگهانی و بطور شدید ترمز می کند، وسیله نقلیه به چه علت و به کدام سمت شروع به دوران می کند؟ اختلاف سطح آسفالت و شانه راه جزئی است.

الف- به سبب اختلاف ضریب اصطکاک به سمت راست می چرخد

ب- به سبب اختلاف ضریب اصطکاک به سمت جاده (آسفالت) می چرخد

ج- به علت اختلاف ضریب اصطکاک اگر حرکت ناگهانی فرمان نداشته باشد مستقیم به جلو می رود

د- هیچ کدام از پاسخهای الف و ب صحیح نیست

۲۱- کارشناس تصادف در صحنه تصادف حاضر و مشاهده می کند که وسایل نقلیه ای که در یک حادثه منجر به خسارت دخیل بوده اند به کنار راه هدایت شده اند کارشناس با استفاده از جهت ورود ضربه و قرائن موجود زاویه برخورد را تشخیص داده است که در زیر وضعیت برخورد اولیه ای را که توسط او بازسازی شده ترسیم نموده ایم. با نگاه به آن کدام استدلال و استنتاج فنی صحیح است؟

الف- چون سر اتومبیل A با بدنه اتومبیل B برخورد کرده بنابراین راننده اتومبیل A مقصر است.

ب- چون B جلوی A پیچیده پس راننده B مقصر است.

ج- وضعیت انحراف هر دو نشان می دهد که هم A و هم B هر دو مقصرند.

د- وضعیت و شکل برخورد باید براساس آثار ناشی از تصادف در سطح را بازسازی و مقصر تعیین شود.

۲۲- در سه راهی زیر تصادفی ترسیم شده است علت یا علل حادثه کدامند؟

الف- B مقصر

ب- A مقصر

ج- هر دو به تساوی مقصر

د- به تناسب سرعت B مقصر تعیین می شود

۲۳- به منظور ایمن سازی کناره مسیر برای اتصال نرده حافظ (گاردریل) به جان پناه پلی می خواهیم بین نرده حافظ و جان پناه یک قسمت تبدیل در نظر بگیریم با توجه به اینکه نرده ها پروفیل های قوطی شکل بوده و فاصله پایه های شان از هم ۴ متر است طول قسمت تبدیلی چقدر باید باشد؟

ج- حدود ۱۲ تا ۱۵ متر

الف- حدود ۶ تا ۹ متر

د- حدود ۱۵ تا ۱۸ متر

ب- حدود ۹ تا ۱۲ متر

۲۴- در حاشیه قوسی تند با سرعت طرح ۵۰ کیلومتر بر ساعت به منظور جلوگیری از برخورد وسایل نقلیه به صخره ای که در فاصله ۴/۵ متری از لبه سواره رو قرار دارد از نرده پایه ضعیف معمولی استفاده شده است کدام حالت ایمن تر از بقیه حالات است؟

الف- فاصله بین پایه ها ۴ متر و فاصله گاردریل از لبه سواره ۲۰ سانتیمتر

ب- فاصله بین پایه ها ۴ متر و فاصله گاردریل از لبه سواره ۱ متر

ج- فاصله بین پایه ها ۲ متر و فاصله گاردریل از لبه سواره ۵۰ سانتیمتر

د- فاصله بین پایه ها ۳ متر و فاصله گاردریل از لبه سواره ۱ متر

۲۵- مطابق آخرین قوانین بین المللی تابلوهای ۵ و ۵ تریتب معادل کدام مفاهیم هستند؟

الف- پارک ممنوع - توقف ممنوع

ب- توقف ممنوع - توقف مطلقاً ممنوع

ج- پارک ممنوع - پارک در دو طرف ممنوع

د- توقف ممنوع - توقف در دو طرف ممنوع

۲۶- در یک آزادراه به دلیل عملیات پل سازی خط سبقت باید مسدود شود اگر عرض خط مذکور ۳/۶ متر باشد و بخواهیم روند کاهش عرض تدریجی و مطابق استاندارد باشد حداقل در چه طولی این کار باید انجام شود؟

الف - ۶۰ متر

ج - ۱۸۰ متر

ب - ۱۲۰ متر

۲۷- راننده اتومبیلی هنگام شب در جاده، از گوشه راست جلو با گوشه چپ عقب اتومبیلی که به علت نقص فنی، نیکی از آن روی آسفالت قرار داشته تصادف نموده تشخیص خود را بیان کنید (مقصر کیست؟) توضیح اینکه عرض شانه کنار یک متر بوده و تصادف در روز اتفاق افتاده است و نقص فنی پنچری می باشد؟

الف- اتومبیل معیوب و اتومبیل در حرکت

ج- فقط اتومبیل معیوب

ب- فقط اتومبیل در حرکت

۲۸- بالانس نبودن چرخها و صاف شدن عاج لاستیکها چه نقشی در تصادفات رانندگی دارند؟

الف- اولی احتمال تصادف را کاهش داده و دومی احتمال تصادفات را افزایش می دهد

ب- اولی احتمال تصادف را افزایش داده و دومی احتمال تصادفات را کاهش می دهد

ج- هر دو احتمال تصادف را کاهش می دهند

د- هر دو احتمال تصادف را افزایش می دهند

۲۹- چرا از جوشکاری روی شاسی خودرو بایستی خودداری نمود؟

الف- زیرا باعث تاب برداشتن شاسی و به تبع آن باعث لاستیکسائی و افزایش احتمال تصادف می شود.

ب- زیرا باعث افزایش احتمال بوسیدگی در ناحیه جوشکاری شده در شاسی را کاهش می دهد و احتمال شکستگی ناگهانی شاسی حین حرکت را افزایش می دهد.

ج- زیرا به دلیل خم شدن شاسی ناشی از تنش های حرارتی در محل جوش، تعلیق خودرو را به هم زده و باعث کاهش تعادل خودرو حین حرکت شده و احتمال تصادف و واژگونی را افزایش می دهد.

د- هر سه مورد صحیح است.

۳۰- در جاده های زمستانی و برف گیر معمولاً مدتی پس از بارندگی وسط جاده خشک و کناره های جاده مرطوب و لغزنده مانده است عکس العمل خودرو حین ترمزگیری با سیستم ABS و سیستم ترمز معمولی چگونه است؟

الف- با سیستم ترمز معمولی خودرو از مسیر اصلی منحرف می شود (به دلیل قفل کردن چرخهای سمت راست)

ب- با سیستم ترمز خودرو دیرتر از مسیر اصلی منحرف می شود (به دلیل قفل کردن چرخهای سمت راست)

ج- با سیستم ترمز معمولی خودرو از مسیر اصلی منحرف می شود (به دلیل قفل کردن چرخهای سمت چپ)

د- با سیستم ترمز خودرو دیرتر از مسیر اصلی منحرف می شود (به دلیل قفل کردن چرخهای سمت چپ)

پاسخنامه آزمون وسائط نقلیه مروتوری  
تاریخ آزمون ۸۳/۴/۵

۴-۲۱	۴-۱
۱-۲۲	۱-۲
۴-۲۳	۱-۳
۳-۲۴	۱-۴
۱-۲۵	۱-۵
۳-۲۶	۱-۶
-۲۷	۲-۷
۳-۲۸	۳-۸
۴-۲۹	۲-۹
۱-۳۰	۴-۱۰
	۳-۱۱
	۱-۱۲
	۲-۱۳
	۲-۱۴
	۱-۱۵
	۴-۱۶
	۳-۱۷
	۲-۱۸
	۱-۱۹
	۴-۲۰



### وسائط نقلیه موتوری زمینی و تصادفات

۱- موقع کلاچ گرفتن چه شفتی در گیربکس آزاد می شود؟ \*

۱- شفت دنده زیر.

۲- شفت خروجی

۳- موارد ۱ و ۲

۴- شفت دنده همیشه گردد.

۲- کار دنده برنجی در گیربکس چیست؟ \*

۱- تعویض دنده ها را آسان می کند.

۲- از بیرون زدن دنده ها جلوگیری می کند.

۳- دور شفت خروجی و دنده زیر را تنظیم می کند.

۴- دور شفت خروجی و دنده زیر را تنظیم می کند.

۳- چرخهای جلو چند عدد بلبرینگ دارند؟ \*

۱- سه عدد، یک عدد بزرگ و دیگری کوچک.

۲- دو عدد، یکی بزرگ و دیگری کوچک.

۳- یک عدد.

۴- دو عدد بلبرینگ کوچک.

۴- نیروی محرکه دلكو چیست؟ \*

۱- میل لنگ.

۲- برق کوئل.

۳- تسمه انتهای میل لنگ.

۴- میل سرباپ.

۵- کوئین چیست؟ \*

۱- میله ای است که از دیفرانسیل به چرخ وارد می گردد.

۲- میله ایست که پیستون را به شاتون متصل میکند.

۳- شاتون را به میل لنگ وصل می کند.

۴- نگهدارنده کرانویل است.

۶- کار چکش برق چیست؟ \*

۱- برق را از کوئل به دلكو می رساند.

۲- برق را به سر شمعها تقسیم می کند.

۳- برق را از کوئل به دلكو می برد.

۴- از سوختن پلاتین دلكو جلوگیری می کند.

## ۷- آفتمات دینام : .....

سیم آلتر

۱- شارژ باطری را کنترل می کند.

۲- برق را از کلکتورهای دینام جمع آوری می کند.

۳- میزان روشنایی چراغ ها را کنترل می کند.

۴- از چسبیدن و خال برداشتن پلاتین جلوگیری می کند.

## ۸- کار دنده های هرزه گرد:

انتقال قدرت

۱- باعث آزاد چرخیدن دنده زیر می شود.

۲- دور چرخ ها را در سر پیچها تنظیم می کند.

۳- از بریدن گاردان جلوگیری میکند.

۴- نیرو را از کرانویل به گاردان منتقل می کند.

## ۹- علت خروج آب از اگزوز چیست؟

مولد قدرت

۱- سوختن واشر سر سیلندر - شل بودن پیچهای سر سیلندر - خرابی واتر پمپ.

۲- سوختن واشر سر سیلندر - شل بودن پیچهای سر سیلندر - خرابی گیت های سوپاپ.

۳- سوختن واشر سر سیلندر - سرد بودن موتور - شل بودن پیچهای سر سیلندر.

۴- سوختن واشر سر سیلندر - ترکیدگی سر سیلندر.

## ۱۰- اوایل پمپ بوسیله ..... بکار می افتد:

۳- میل لنگ.

۱- دنده میل سوپاپ.

۴- میل تعادل.

۲- دلكو.

## ۱۱- لوری وسیله نقلیه باری است که:

۱- اتاق راننده و بار آن بصورت جداگانه بر روی یک شاسی است و مجموع وزن آن از ۵ تا ۶ تن باشد.

۲- اتاق راننده و بار آن بصورت جدا است و مجموع وزن آن با بار از ۳/۵ تا ۵ تن باشد.

۳- قسمت بار آن مسقف و حداکثر وزن آن با بار نباید بیشتر از ۳/۵ تن باشد.

۴- کامیونی است که قسمت بار آن دارای دیواره نباشد و وزن آن با بار حداکثر ۶ تن می باشد.

## ۱۲- سواری کار اتومبیلی است:

۱- با فضای بار و سرنشین جداگانه و ظرفیت حداکثر ۹ سرنشین.

۲- دو دیفرانسیل کمک دار با اتاق جدا از شاسی یا اتومبیلی است که ظرفیت آن بین ۱۰ تا ۱۵ نفر باشد.

۳- با فضای بار و سرنشین یکسره و ظرفیت آن حداقل ۹ نفر است.

۴- دو دیفرانسیل با اتاق بار و راننده جداگانه و حداکثر با ظرفیت ۳/۵ تن.

۱۳- راه های شریانی درجه یک معابری هستند که:

۱- ارتباط با راههای برون شهری را تأمین می کنند و در طراحی آنها به جابجایی وسایل نقلیه برتری داده شده

است.

۲- شبکه اصلی راههای شهری را تشکیل می دهند.

۳- ارتباط بین خیابانهای اصلی و بزرگراه را برقرار می کند.

۴- ارتباط بین نقاط مسکونی با شریانهای فرعی را برقرار می کند.

۱۴- وسیله نقلیه طویل وسیله ایست که:

۱- طول آن بیش از ۱۲/۵ متر باشد.

۳- حداقل طول آن ۱۶ متر باشد.

۲- حداقل دارای ۴ محور باشد.

۴- ۱ و ۲ صحیح است.

۱۵- بار محوری عبارتست از:

۱- فشار وارده از سوی محور راهنما بر سطح راه.

۲- فشار وارده از سوی وزن وسیله نقلیه و بار آن بر سطح بار.

۳- فشار یا نیروی وزن وارده از سوی هر یک از محورهای وسیله نقلیه بر سطح راه.

۴- فشار یا نیروی وزن وارده بر متر معینه از سطح راه.

۱۶- حداکثر فشار وارده از محور راهنما چند تن است؟

۱- ۶ تن.

۲- ۱۳ تن.

۳- ۲۰ تن.

۴- ۸ تن.

۱۷- حداکثر وزن کامیون دو محور ..... تن و تریلی سه محوره ده چرخ ..... تن

است:

۱- ۱۹ تن - ۳۲ تن.

۳- ۱۹ تن - ۲۶ تن.

۲- ۲۶ تن - ۱۹ تن.

۴- ۱۹ تن - ۳۲ تن.

۱۸- نیمه یدک عبارتست از:

۱- یدکی است که بوسیله نقلیه دیگر چنان متصل می شود که بخشی از وزن آن بوسیله کشنده تحمیل می شود.

۲- یدکی است که بوسیله کشنده دیگری کشیده می شود.

۳- یدکی است که دارای حداقل ۲ محور باز است و بوسیله کشنده با مفصل متصل میشود.

۴- یدکی است که بوسیله صفحه گردان یا ملبند به کشنده متصل می شود.



★ ۱۹- محموله پس از بارگیری نباید از جلوی کامیون بیش از ..... و از عقب آن بیش

از ..... پیرون باشد:

- |                          |                            |
|--------------------------|----------------------------|
| ۱- ۷۰ سانتی متر - ۲ متر. | ۳- ۷۰ سانتی متر - ۲/۵ متر. |
| ۲- ۵۰ سانتی متر - ۳ متر. | ۴- ۵۰ سانتی متر - ۲ متر.   |

۲۰- حداکثر عرض وسیله نقلیه با بار نباید از ..... تجاوز نماید:

- |                                    |             |
|------------------------------------|-------------|
| ۱- ۲/۵ متر.                        | ۳- ۲/۷ متر. |
| ۲- در راههای چالوس و هراز ۳/۸ متر. | ۴- ۲/۶ متر. |

۲۱- رؤیت خطر:

- ۱- دیدن و احساس کردن خطر است.
- ۲- بموقع خطر را احساس کردن است.
- ۳- دیدن یا احساس کردن خطر و عکس العمل نشان دادن است.
- ۴- موارد ۱ و ۳

۲۲- علل فنی تصادفات عبارتست از:

- |                          |  |
|--------------------------|--|
| ۱- علل قضائی - علل عادی. | ۳- علل اولیه - علل واسطه - علل مستقیم. |
| ۲- علل عادی - مستقیم.    | ۴- علل قبلی - علل مستقیم.              |

۲۳- علل مستقیم چیست؟

- ۱- تخلف از مقررات - عیب و نقص فنی - تأخیر در رویت - عدم مهارت.
- ۲- سرعت غیر مجاز - تأخیر در رویت - فرار از تصادف بطرز غلط - تخلف از مقررات.
- ۳- تخلف از مقررات - تخطی از سرعت مطمئنه - فرار از تصادف بطرز غلط - عدم توجه به جلو.
- ۴- تخلف از مقررات - تخطی از سرعت مطمئنه - تأخیر در رویت - فرار از تصادف بطرز غلط.

★ ۲۴- اصل مانند یا اینرسی ..... :

- ۱- قانون دوم نیوتن است. اگر به جسمی نیرو وارد شود حرکت جسم شتابدار خواهد شد.
- ۲- قانون اول نیوتن است. اگر به جسمی نیرو وارد نشود جسم تمایل دارد حالت سکون یا حرکت خود با سرعت ثابت را حفظ کند.
- ۳- قانون دوم نیوتن است. شتاب متناسب و هم جهت با نیرو است و با جرم نسبت عکس دارد.
- ۴- هیچکدام.

عزت مکانی

## ★ ۲۵- بطور کلی حرکت یا ..... :

۱- شتابدار است یا بدون شتاب.

۲- با شتاب تند شونده است یا با شتاب کند شونده.

۳- با شتاب ثابت یا با شتاب متغیر است.

۴- با شتاب متغیر کند شونده یا با شتاب متغیر تند شونده است.

## ★ ۲۶- مسافت طی شده در زمان عکس العمل با خطر عبارتست از:

۱- مسافتی است که اتومبیل پس از رؤیت خطر تا برخورد با مانع طی می کند.

۲- مسافتی است که اتومبیل از نقطه ترمز تا برخورد طی می کند.

۳- مسافتی است که اتومبیل از نقطه رؤیت خطر تا شروع ترمز طی می کند.

۴- مسافتی است که اتومبیل از نقطه ترمز تا توقف طی می کند.

## ★ ۲۷- کدام گزینه صحیح است؟

۱- شیب مثبت شتاب ترمز را افزایش و اصطکاک را کاهش می دهد.

۲- شیب منفی شتاب ترمز را کاهش و اصطکاک را افزایش می دهد.

۳- شیب مثبت شتاب ترمز را کاهش و اصطکاک را افزایش می دهد.

۴- شیب منفی شتاب ترمز را کاهش و اصطکاک را نیز کاهش می دهد.

## ★ ۲۸- اتومبیلی در پیچ چپ گرد با بجای گذاشتن خط ترمز همراه با کشیدگی پدال به سمت

راست از جاده خارج و واژگون شده است بنظر شما علت تامه چیست؟

۱- بی احتیاطی به علت تجاوز از سرعت مطمئنه.

۲- بی مبالایی به علت تخطی از سرعت مطمئنه.

۳- بی احتیاطی به علت تخطی از سرعت مطمئنه.

۴- عدم توجه به جلور ناشی از خستگی و خواب آلودگی راننده.

## ★ ۲۹- رؤیت ممکنه:

۱- بعد از رؤیت فوری قرار دارد و کمی توأم با تأخیر است.

۲- زمان یا محلی است که راننده بوسیله حدس زدن یا شنیدن یا دیدن خطر احساس کرده و می تواند از برخورد جلوگیری کند.

۳- بعد از رؤیت فوری است و مختص رانندگان محتاط است.

۴- رؤیتی است توأم با تأخیر در این رؤیت فرار از تصادف متدور نیست.

۳۰- در حادثه ای اتومبیلی بدون بجای گذاشتن آثار انعکاسی در سر پیچ از جاده خارج و

واژگون می شود بنظر شما علت تامه چیست؟

۱- عدم توجه به جلو ناشی از خستگی و خواب آلودگی راننده.

۲- تخطی از سرعت مطمئنه.

۳- عدم توانایی در کنترل وسیله نقلیه.

۴- قصور مسئولین اداره راه بعلمت نقص علائم و طراحی راه.

۳۱- علل قضایی بیانگر:

۱- نوع تقصیر و خطای راننده است.

۳- نوع تخلف منجر به حادثه است.

۲- علل، مشدده و منخفه است.

۴- نوع مجازات راننده است.

۳۲- صدمات غیر عمدی ناشی از تصادفات رانندگی در چه صورت موجب مسئولیت

کیفری نیست؟

۱- در صورتیکه نقص فنی حادث موجب بروز حادثه نباشد.

۲- چنانچه وقوع تصادفات ناشی از تقصیر راننده نباشد

۳- در صورتیکه وقوع تصادف مبتنی بر یک خطای جزایی باشد

۴- در صورتیکه وقوع تصادف بعلمت بلایای طبیعی نباشد.

۳۳- آیا صرفاً در صورت نداشتن گواهینامه می توان بخشی از تقصیر را در تصادفات به

چنین راننده ای نسبت دارد؟

۱- بلی بعلمت عدم رعایت نظامات دولتی (نقص ماده ۲۶ آئین نامه رانندگی).

۲- خیر مگر اینکه بین نداشتن گواهینامه و بروز حادثه بتوان رابطه علیت برقرار نمود.

۳- بلی نداشتن گواهینامه اماره و دلیلی است بر نداشتن مهارت.

۴- بلی نداشتن گواهینامه دلیلی است بر داشتن مهارت.

۳۴- بی مبالاتی یعنی اینکه:

۱- شخص لا قید و سهل انگار نیست.

۲- شخص نتایج سوء اعمال خود را پیش بینی نمی کند و دست به آن عمل می زند.

۳- شخص نتایج سوء اعمال خود را پیش بینی می کند لکن به آن توجهی نمی کند.

۴- بدون اینکه احساس خطر کند دست به اعمال مخاطره آمیز می زند.

۳۵- کدام گزینه زیر صحیح است؟

- ۱- علل واسطه معلول علل مستقیم و موجد علل اولیه است.
- ۲- علل واسطه معلول علل اولیه و موجد علل مستقیم است.
- ۳- علل واسطه همان علل شرایط است.
- ۴- ۱ و ۳.

۳۶- در صورت وجود هر یک از موارد مشدده در جریان تصادف، راننده مقصر:

- ۱- به بیش از ۲/۳ حداکثر مجازات های مواد ۷۱۴ الی ۷۱۷ بر حسب مورد محکوم خواهد شد.
- ۲- به بیش از ۱/۳ حداکثر مجازات های مواد ۷۱۴ الی ۷۱۷ بر حسب مورد محکوم خواهد شد.
- ۳- فقط راننده از یک تا ۵ سال از حق رانندگی محروم می شود.
- ۴- به بیش از ۱/۳ حداقل مجازات های مواد ۷۱۴ الی ۷۱۹ بر حسب مورد محکوم خواهد شد.

۳۷- با توجه به مصوبه اخیر هیأت وزیران درباره فرسودگی خودروها کدام گزینه صحیح است؟

- ۱- انواع وانت ۲۰ سال و اتوبوس بین شهری ۱۵ سال.
- ۲- اتوبوس شهری ۲۰ سال و مینی بوس ۲۵ سال.
- ۳- موتورسیکلت ۱۰ سال و کامیون و تریلی ۲۰ سال.
- ۴- کامیون و تریلی ۲۵ سال و سایر پلاک دولتی و غیره ۱۵ سال.

۳۸-  دین در ماههای ..... به میزان ..... افزایش خواهد یافت:

- ۱- رجب - محرم - ذیقعدة - ذیحجه - ۱/۳.
- ۲- رجب - رمضان - محرم - ذیحجه - ۲/۳.
- ۳- شعبان - محرم - ذیحجه - ذیقعدة - ۲/۳.
- ۴- ذیحجه - ذیقعدة - محرم - رجب - ۲/۳.

۳۹- حداقل میزان دید دو چشم برای متقاضیان گواهینامه ویژه ..... و حداقل میدان دید

..... است:

- ۱- ۱۲/۱۰ و ۷۰ درجه.
- ۲- ۱۴/۱۰ و ۱۲۰ درجه.
- ۳- ۱۲/۱۰ و ۸۰ درجه.
- ۴- ۱۰/۱۰ و ۷۰ درجه.

جواب سوال ۴۲:

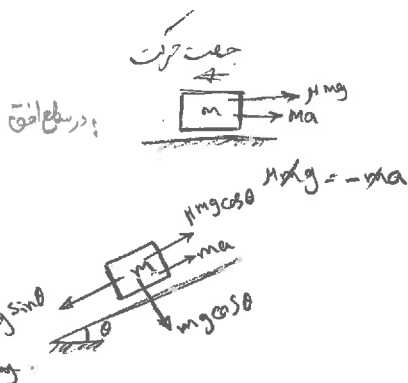
$$\mu = \frac{-(-4.5)}{10} \Rightarrow \mu = 0.45$$

$$mg \sin \theta = a + \mu g \cos \theta \Rightarrow 925 \times 10 = a + (0.45 \times 10 \times \sqrt{1 - (0.25)^2})$$

$$\Rightarrow a = -1.86$$

$$\Rightarrow V^2 - V_0^2 = 2ad \Rightarrow -V_0^2 = 2(-1.86) \times 25$$

$$\Rightarrow V_0 = 6.82 \frac{m}{s} = 24.55 \frac{km}{h}$$



۴۰- آیا آئین نامه اخیر التصویب راهنمایی و رانندگی عابرین پیاده را در تقاطع ها ملزم به رعایت چراغ راهنمایی نموده است؟ مستند آن کدام است؟

۱- بلی - در بند ج ماده ۲۱۵.

۲- خیر - در ماده ۱۹۱ فقط در خطکشی و با احتیاط عبور کنند.

۳- بلی - در ماده ۲۵۲.

۴- بلی - در بند الف ماده ۲۰۹.

۴۱- عابر پیاده ای از سمت راست راه وارد سواره رو شده است و پس از پیمودن ۳/۵ متر از سطح سواره رو با وسیله نقلیه ای برخورد می کند و کارشناس با توجه به قد و سن عابر هر گام وی را ۷۰ سانتی متر محاسبه می کند. زمان عابر از لحظه ورود به سواره و برخورد چند ثانیه بوده است؟

۱- ۱/۸۰ ثانیه.

۲- ۱/۳۰ ثانیه.

۳- ۱/۴۹ ثانیه.

۴- ۱/۹۴ ثانیه.

۴۲- اتومبیلی در سرازیری ۲۵ متر خط ترمز در صحنه تصادف از خود بجای گذاشته است شتاب ترمز این اتومبیل در سطح افقی ۴/۵ متر بر مجذور ثانیه بوده است اگر سینوس زاویه ۱۵ درجه شیب راه ۱/۲۵ و شتاب ثقل زمین را ۱۰ متر بر مجذور ثانیه باشد سرعت این وسیله نقلیه چند کیلومتر بوده است؟

۱- ۳۶ کیلومتر در ساعت.

۲- ۵۴ کیلومتر در ساعت.

۳- ۱۰ کیلومتر در ساعت.

۴- ۱۵ کیلومتر در ساعت.

۴۳- اتومبیلی پس از بجای گذاشتن ۳۵ متر خط ترمز با عابر پیاده ای برخورد می کند و با بجای گذاشتن ۵ متر خط ترمز دیگر متوقف می شود اگر شتاب ترمز این وسیله نقلیه ۵ متر بر مجذور ثانیه و زمان عکس العمل باخطر راننده را ۷ متر بر ثانیه در نظر بگیریم زمان راننده از لحظه رؤیت خطر تا برخورد چقدر بوده است؟

۱- ۱/۸ ثانیه.

۲- ۱/۴ ثانیه.

۳- ۲/۱ ثانیه.

۴- ۳ ثانیه.

فرمان  
مکاتشو  
میراب دوله

۴۴- علل واسطه مربوط به راه در حادثه ای که اتومبیلی در پیچ از جاده خارج شده است کدام است؟

- ۱- عدم توجه راننده به علائم.
- ۲- نداشتن علائم یا نقص در طراحی ساختمان راه.
- ۳- قصور اداره راه.
- ۴- خواب آلودگی.

۴۵- راننده ای پس از رؤیت عابر پیاده ای اقدام به ترمز می کند و پس از بجای گذاشتن ۲۰ متر خط ترمز با عابر برخورد و مجدداً پس از ۲/۵ متر خط ترمز متوقف می شود. راننده مذکور در چه فاصله ای عابر را رؤیت کرده است. در صورتیکه شتاب ترمز را ۵ متر بر مجذور ثانیه و زمان عکس العمل راننده را ۰/۷ ثانیه در نظر بگیریم:

- ۱- از فاصله ۳۰ متری.
- ۲- از فاصله ۳۳/۵ متری.
- ۳- از فاصله ۳۰/۵ متری.
- ۴- از فاصله ۲۲/۵ متری.

۴۶- اتومبیل A هنگام توقف از شانه سمت راست راه با اتومبیل B که از روبرو در شانه در حرکت است تصادف می کند بنظر شما علت چیست؟

- ۱- عدم توجه به جلو از سوی هر دو وسیله نقلیه.
- ۲- عدم توجه به جلو از سوی راننده اتومبیل A.
- ۳- حرکت بر خلاف جهت نشانه راه از سوی راننده اتومبیل B.
- ۴- عدم توجه به جلو از سوی راننده اتومبیل B.

۴۷- اتومبیلی بدون گذاشتن خط ترمز با تیر چراغ برقی تصادف و متوقف می گردد در اثر شدت برخورد شیشه جلوی اتومبیل مزبور به فاصله ۱۷ متری پرتاب میشود اگر ارتفاع مرکز شیشه پرتاب شده تا سطح زمین ۱/۲۵ متر باشد و شتاب ثقل زمین را ۱۰ متر بر مجذور ثانیه در نظر بگیریم سرعت وسیله نقلیه چند کیلو متر بوده است؟

- ۱- ۳۴ کیلو متر.
- ۲- ۱۲۲/۴ کیلو متر.
- ۳- ۱۱۵/۶ کیلو متر.
- ۴- ۵۴ کیلو متر.

۴۸- شتاب ترمز اتومبیلی در سطح افق ۶ متر برمجذور ثانیه است شتاب ترمز این اتومبیل در سرازیری که سینوس زاویه ۱۲ درجه آن برابر ۰/۲ است چقدر است؟ (شتاب ثقل زمین را ۱۰ متر برمجذور ثانیه در نظر بگیرید)

۱- ۳/۵ متر برمجذور برثانیه.

۲- ۶ متر برمجذور ثانیه.

۳- ۴/۵ متر برمجذور ثانیه.

۴- ۴ متر بر ثانیه.

۴۹- کدام گزینه صحیح نیست؟

۱- حداکثر سرعت در بزرگراه ها ۱۲۰ کیلومتر در ساعت است.

۲- حداکثر سرعت در خیابان شریانی اصلی ۶۰ کیلومتر است.

۳- حداقل سرعت در آزاد راهها ۷۰ کیلومتر است.

۴- حداکثر سرعت در خیابان های شریانی فرعی ۵۰ کیلومتر است.

۵۰- سبقت گرفتن از یکسر متری ..... تا انتهای آن ممنوع است:

۱- تقاطع ها.

۳- پل ها و تونل ها.

۲- پیچ ها.

۴- میدان ها.

۵۱- ارقام مقابل پیش کد شاسی کدامیک از کامیونهای زیر می باشد؟ (۳۴۶۱۰۳)

۱- کامیون بنز ۱۹۲۱

۳- کامیون بنز ۱۶۲۴

۲- کامیون بنز ۹۱۱

۴- هیچکدام.

۵۲- مفهوم عبارت  $INH$  در تولیدات پیکان کدامیک از گزینه های زیر می باشد؟

۱- سواری پیکان کار مدل ۱۳۴۸.

۳- سواری پیکان اونچر مدل ۱۳۵۷.

۲- وانت پیکان مدل ۱۳۴۹.

۴- سواری پیکان دولوکس مدل ۱۳۴۷.

۵۳- محل حک شاسی و تعداد ارقام سواری ونچرور مدل ۱۹۷۴ کدامیک از گزینه های زیر است؟

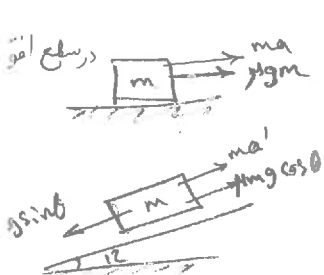
۱- جلو سمت راست تعداد ارقام ۸.

۲- جلو نوک شاسی سمت راست تعداد ارقام ۷.

۳- پهلوی عقب شاسی پشت طایر عقب تعداد ارقام ۹.

۴- هیچکدام.

جواب - ۴۸ :



$$ma = -\mu g \Rightarrow \mu = 0.6$$

$$mg \sin \theta = \mu mg \cos \theta + ma' \Rightarrow a' = g \sin \theta - \mu g \cos \theta$$

$$\Rightarrow a' = g (\sin \theta - \mu (\sqrt{1 - \sin^2 \theta}))$$

$$= 10(0.2 - 0.6 \times \sqrt{1 - 0.04})$$

$$\Rightarrow a' = -3.88 \approx -4 \text{ m/s}^2$$

۵۴- عرض کامیون به میزان کدامیک از گزینه های زیر می باشد؟

- ۱- ۲/۵ متر. ۲- ۲ متر. ۳- ۲/۸۰ متر. ۴- ۳ متر.

۵۵- استناد قانونی که طرفین تصادفات بطور مساوی مقصرند کدامیک از گزینه های زیر است؟

- ۱- ماده ۳۳۱ قانون مجازات اسلامی. ۲- ماده ۳۳۶ قانون مجازات اسلامی.  
۳- ماده ۲۱۲ آیین نامه راهنمایی. ۴- هیچکدام.

۵۶- استناد قانونی در صورت اجتماع مباشر و سبب در جنایت مباشر ضامن است مگر

اینکه سبب اقوی از مباشر باشد. کدامیک از گزینه های زیر است؟

- ۱- ۳۱۳ قانون مجازات اسلامی. ۲- ۳۶۲ قانون مجازات اسلامی.  
۳- ۲۵۲ قانون مجازات اسلامی. ۴- ۳۳۱ قانون مجازات اسلامی.

۵۷- اتومبیلی با سرعت ۴۰ کیلومتر در ساعت حرکت می کند بعد از ۴ ثانیه سرعتش به

۷۰ کیلومتر می رسد شتاب اتومبیل چقدر است؟

- ۱- ۴ متر بر مجذور ثانیه. ۲- ۳ متر بر مجذور ثانیه.  
۳- ۲ متر بر مجذور ثانیه. ۴- ۵ متر بر مجذور ثانیه.

۵۸- سرعت مطمئنه در رانندگی مطابق با کدامیک از موارد آیین نامه است؟

- ۱- ماده ۱۵۵. ۲- ماده ۱۷۳. ۳- ماده ۱۳۰. ۴- ماده ۲۱۵.

۵۹- حداکثر ظرفیت کامیون های ۳ محوره کدامیک از گزینه های زیر می باشد؟

- ۱- ۲۵ تن. ۲- ۱۹ تن. ۳- ۳۶ تن. ۴- ۲۶ تن.

۶۰- حداکثر ظرفیت کامیون های ۲ محوره کدامیک از گزینه های زیر می باشد؟

- ۱- ۱۶ تن. ۲- ۸ تن. ۳- ۲۲ تن. ۴- ۱۹ تن.

۶۱- حداکثر سرعت در خیابانهای شریانی اصلی و استناد قانونی آن کدامیک از گزینه

های زیر است؟

- ۱- ۵ کیلو متر و استناد ماده ۱۲۸.  
۲- ۶۰ کیلو متر و استناد ماده ۲۱۰.  
۳- ۶۰ کیلو متر و استناد ماده ۱۲۶.  
۴- ۵۰ کیلو متر و استناد ماده ۱۲۳.

ج ۵۷ : 
$$v = at + v_0 \Rightarrow a = \frac{1}{t}(v - v_0) = \frac{70 - 40}{4 \times 3.6} = \frac{30}{14.4}$$
  

$$\Rightarrow a = 2.08 \frac{m}{s^2}$$



۶۲- مستند قانونی عدم رعایت فاصله طولی کدامیک از گزینه های ذیل می باشد؟

- ۱- ماده ۱۷۵. ۲- ماده ۱۸۱. ۳- ماده ۱۷۳. ۴- ماده ۲۲۰.

۶۳- مستند قانونی عدم توجه کافی به جلو کدامیک از گزینه های زیر است؟

- ۱- ماده ۱۳۵. ۲- ماده ۱۸۰. ۳- ماده ۱۴۱. ۴- ماده ۱۱۹.

۶۴- قدرت ترمز دستی باید بقدری باشد که وسیله نقلیه را به هر صورتیکه بارگیری شده باشد:

- ۱- در شیب ۲۰٪ در حال توقف نگه دارد. ۳- در شیب ۱۵٪ در حال توقف نگه دارد.

- ۲- در شیب ۲۵٪ در حال توقف نگه دارد. ۴- در شیب ۱۶٪ در حال توقف نگه دارد.

۶۵- مستند قانونی تغییر مسیر ناگهانی کدامیک از گزینه های زیر می باشد؟

- ۱- ماده ۱۷۸. ۲- ماده ۱۶۶. ۳- ماده ۲۰۳. ۴- ماده ۱۱۹.

۶۶- مستند قانونی علل قضائی تصادفات کدامیک از گزینه های زیر می باشد؟

- ۱- ماده ۷۱۶ مجازات اسلامی. ۳- تبصره ۱ ماده ۷۱۹.

- ۲- تبصره ۲ ماده ۷۱۹ قانون مجازات اسلامی. ۴- ماده ۷۱۴ مجازات اسلامی.

۶۷- در تصادفی که علت تامه آن ایجاد عیب و نقص حادث باشد علل قضائی آن:

- ۱- بی احتیاطی. ۳- عدم رعایت نظامات دولتی.

- ۲- بی مبالائی. ۴- علل قضائی ندارد.

۶۸- در تصادفاتی که طرفین تصادف به طور مساوی مسئولند استناد قانونی آن کدامیک از

گزینه های ذیل می باشد؟

- ۱- ماده ۲۵۳ قانون مجازات اسلامی. ۳- ماده ۳۳۶ قانون مجازات اسلامی.

- ۲- ماده ۳۳۱ قانون مجازات اسلامی. ۴- ماده ۳۳۹ قانون مجازات اسلامی.

۶۹- وسیله نقلیه ای ضمن برخورد در صحنه تصادف به مقدار ۳۲ متر اثر ترمز در سطح

جاده برجای می گذارد. در صورتیکه شتاب ترمز اتومبیل ۶ متر بر مجذور ثانیه باشد

محاسبه کنید سرعت وسیله نقلیه را بر حسب کیلومتر در ساعت:

- ۱- ۷۰/۵. ۲- ۶۰. ۳- ۸۰/۵. ۴- ۵۰/۴.

$$-v_0^2 = 2ad \Rightarrow -v_0^2 = 2(-6) \times 32 \Rightarrow v_0 = 19.55 \frac{m}{s}$$

$$= 70.154 \frac{km}{h}$$

ج ۶۹:

۷۰- در اتومبیلهایی که مجهز به قفل دیفرانسیل هستند در موقع لزوم نیاز به استفاده ترمز دارند. نقش قفل مذکور چیست؟

#  
انتقال قدرت

۱- مانع برخورد می شود.

۲- از خرابی زودرس لاستیکها جلوگیری می کند.

۳- قدرت بین دو چرخ عقب را به یک اندازه تقسیم می کند.

۴- طول اثر نقش ترمز کاهش می یابد.

۷۱- حداکثر سرعت در آزاد راه ها و استناد قانونی آن کدامیک از گزینه های زیر می

باشد؟

۱- ۱۲۵ کیلومتر ماده ۱۲۶.

۲- ۱۲۰ کیلومتر ماده ۱۲۱.

۳- ۹۵ کیلومتر ماده ۲۱۰.

۴- ۱۱۰ کیلومتر ماده ۱۲۴.

۷۲-

۷۳- وظایف راننده وسیله نقلیه ای که در شب در کنار راه توقف می نماید و نور کافی در

آن محل برای تشخیص اشیاء یا اشخاص از ناحیه ۱۵۰ متری وجود ندارد کدامیک از

گزینه های زیر باید اقدام نماید؟

۱- سنگ چین در اطراف وسیله نقلیه و روشن کردن چراغ راهنما

۲- روشن کردن آتش و چراغهای خطر.

۳- روشن کردن چراغهای کوچک جلو.

۴- روشن کردن کلیه چراغهای عقب و جلو.

۷۴- حلقه های مهم در زنجیر تصادف عبارتند از:

۱- علل اولیه.

۲- علل واسطه.

۳- علل مستقیم.

۴- هیچکدام.

۷۵- حد طبیعی میدان دید کدامیک از گزینه های زیر می باشد؟

۱- بین ۱۴۰ تا ۱۸۰ درجه.

۲- ۱۲۰ تا ۱۴۰ درجه.

۳- ۱۵۰ تا ۱۷۰ درجه.

۴- ۱۸۰ تا ۲۰۰ درجه.

۷۶- عرض آسفالت جاده های اصلی و عرض آسفالت جاده های فرعی درجه یک کدامیک از گزینه های زیر است؟

- ۱- ۷/۳ و ۷ متر. ۲- ۸/۵ و ۸ متر. ۳- ۶ و ۷ متر. ۴- ۸ و ۸/۳ متر.

۷۷- اتومبیل هنرآموزی که میداند مربی فاقد شرایط مقرر است تصادف می کنند علت تصادف کدامیک از گزینه های ذیل می باشد؟

- ۱- بی احتیاطی از طرف هنرآموز. ۲- بی احتیاطی از طرف مربی. ۳- بی احتیاطی از طرف هر دو. ۴- بی احتیاطی از طرف مسئول آموزشگاه.

۷۸- در سطح مرطوب ضریب اصطکاک کدامیک از لاستیکها بیشتر است؟

- ۱- لاستیک خشک. ۲- لاستیک نرم. ۳- لاستیک یخ شکن. ۴- لاستیک مجهز به زنجیر چرخ.

۷۹- راننده ای که به علت نقص جسمی هر بار ناچار است مسیر را به اطراف برگرداند معمولاً مرتکب چه تصادفی می شود و برای هر بار گرداندن سر چه مدت از جلی غافل می شود؟

- ۱- تصادف از نوع جلو به عقب - ۰/۲ ثانیه. ۲- تصادف از نوع رخ به رخ - ۰/۴ ثانیه. ۳- تصادف از نوع جلو به عقب - ۰/۳ ثانیه. ۴- واژگون می شود - ۰/۴ ثانیه.

۸۰- ارقام مقابل پیش کد شاسی کدامیک از کامیون های ذیل می باشد؟ (۳۴۳۳۰۱)

- ۱- کامیون بنز ۲۶۲۳. ۲- کامیون بنز ۶۰۸. ۳- کامیون بنز ۲۶۲۴. ۴- کامیون بنز ۱۵۱۸.

«موفق باشید»

پاسخنامه آزمون وسائل نقلیه موتوری زمینی (تصادفات)

تاریخ آزمون : ۸۵/۵/۱۳

۳-۶۱	۴-۴۱	۳-۲۱	۴-۱
۳-۶۲	۱-۴۲	۳-۲۲	۱-۲
۲-۶۳	۲-۴۳	۳-۲۳	۲-۳
۴-۶۴	۲-۴۴	۲-۲۴	۲-۴
۴-۶۵	۳-۴۵	۱-۲۵	۲-۵
۴-۶۶	۳-۴۶	۳-۲۶	۲-۶
۴-۶۷	۲-۴۷	۴-۲۷	۱-۷
۳-۶۸	۴-۴۸	۳-۲۸	۲-۸
۱-۶۹	۴-۴۹	۲-۲۹	۴-۹
۳-۷۰	۳-۵۰	۱-۳۰	۱-۱۰
۱-۷۱	۳-۵۱	۱-۳۱	۱-۱۱
-۷۲	۴-۵۲	۲-۳۲	۲-۱۲
۳-۷۳	۱-۵۳	۲-۳۳	۱-۱۳
۴-۷۴	۱-۵۴	۳-۳۴	۱-۱۴
۱-۷۵	۲-۵۵	۲-۳۵	۳-۱۵
۱-۷۶	۱-۵۶	۲-۳۶	۱-۱۶
۳-۷۷	۳-۵۷	۴-۳۷	۳-۱۷
۲-۷۸	۳-۵۸	۳-۳۸	۱-۱۸
۱-۷۹	۴-۵۹	۱-۳۹	۴-۱۹
۴-۸۰	۴-۶۰	۱-۴۰	۱-۲۰

آزمون مشاوران حقوقی، وکلاء و کارشناسان قوه قضائیه

تاریخ آزمون: ۸۵/۱۲/۱۸

رشته وسایل نقلیه موتوری زمینی (تصادفات)

- ۱- حداکثر ظرفیت بوزی و کامیون کشنده بنز SA۳۸۵۰/۳۸ سه محور ده چرخ (جمعاً ۲۷ محور ۲۰۲ چرخ) عبارتند از:
 

۱- ۳۵۰ تن	۲- ۳۰۰ تن	۳- ۳۸۰ تن	۴- ۳۲۶ تن
-----------	-----------	-----------	-----------
- ۲- ظرفیت (وزن ناخالص) کامیونهای لیاند (سوپر کمت ۴۱۰ و ۴۱۱) با ۲ محور و ۴ چرخ چه میزان می باشد؟
 

۱- ۱۴ تن	۲- ۱۶ تن	۳- ۱۹ تن	۴- ۲۶ تن
----------	----------	----------	----------
- ۳- کد پیش شماره شناسی کامیون بنز (LK ۱۹۲۱/۴۲) کدام گزینه می باشد؟
 

۱- ۱۶-۳۲۳-۳۴۹	۲- ۱۶-۳۲۷-۳۴۶	۳- ۱۶-۳۲۵-۳۴۶	۴- ۱۶-۳۲۱-۳۷۴
---------------	---------------	---------------	---------------
- ۴- بررسی و احراز سلامت جسمی و روانی رانندگان وسایل نقلیه در چه سنی و با چه دوره ای لازم است؟
 

۱- سن بیش از ۷۰ سال تمام و هر پنج سال یکبار	۲- سن بیش از ۸۰ سال تمام و هر یکسال یکبار	۳- سن بیش از ۷۵ سال تمام و هر سه سال یکبار	۴- سن بیش از ۷۰ سال تمام و هر دو سال یکبار
---	---	--	--
- ۵- آزاد راه باید حداقل دارای مشخصات زیر باشد:
 

۱- ۴ خط اتومبیل رو و یک شانه خاکی به عرض ۴ متر	۲- ۲ خط اتومبیل رو و یک شانه خاکی به عرض ۱ متر	۳- یک خط اتومبیل رو و یک شانه خاکی به عرض ۲ متر	۴- هیچکدام
--	--	---	------------
- ۶- ☒ دارندگان گواهینامه های معتبر خارجی (اعم از ایرانیان یا خارجیان) می توانند تا چه مدت پس از ورود در ایران رانندگی نمایند؟
 

۱- ۳ ماه	۲- ۲ ماه	۳- ۶ ماه	۴- نمی توانند
----------	----------	----------	---------------
- ۷- ☒ خودروهای نوشماره تا چند سال پس از تولید نیاز به دریافت برجسب یا معاینه فنی ندارند؟
 

۱- تا یکسال	۲- تا دو سال	۳- تا سه سال	۴- باید بلافاصله برجسب یا معاینه فنی را دریافت نمایند
-------------	--------------	--------------	---
- ۸- چراغهای بزرگ خودروها باید طوری تنظیم گردد که به وسیله آن وجود اشخاص یا اشیاء در حالت نور بالا از فاصله ..... متری و نور پائین از فاصله ..... متری تشخیص داده شود. (به ترتیب از سمت راست به چپ)
 

۱- ۱۵۰-۳۵	۲- ۱۵۰-۲۵	۳- ۱۳۵-۲۵	۴- ۱۲۵-۳۵
-----------	-----------	-----------	-----------
- ۹- ☒ ترمز دستی باید بتواند وسیله نقلیه را به هر صورتی که بارگیری شده و یا مسافر حمل می نماید در چه شیبی (سربالایی و یا سرازیری) در حال توقف نگه دارد؟
 

۱- ۱۳ درصد	۲- ۱۴ درصد	۳- ۱۵ درصد	۴- ۱۶ درصد
------------	------------	------------	------------
- ۱۰- کلیه وسایل نقلیه در شب هنگام حرکت در جاده ها باید سه چراغ یا سه مشعل الکتریکی با نور قرمز یا دو مثلث شبرنگ ایمنی که در شرایط جوی معمولی از فاصله ..... متری قابل رویت هستند دارا باشد.
 

۱- ۱۰۰ متری	۲- ۱۵۰ متری	۳- ۱۲۵ متری	۴- ۱۳۵ متری
-------------	-------------	-------------	-------------
- ۱۱- تغییر مسیر ناگهانی در کدامیک از مواد آئین نامه آمده است؟
 

۱- ۱۲۹	۲- ۱۱۸	۳- ۱۱۹	۴- ۱۰۸
--------	--------	--------	--------
- ۱۲- حرکت برخلاف مسیر تعیین شده در کدامیک از مواد آئین نامه آمده است؟
 

۱- ۱۲۲	۲- ۱۳۲	۳- ۱۰۲	۴- ۱۱۲
--------	--------	--------	--------

۱۳- حداکثر سرعت در چهار راهها در کدام گزینه آمده است؟

۱- ۲۰ کیلومتر در ساعت      ۲- ۲۵ کیلومتر در ساعت      ۳- ۳۰ کیلومتر در ساعت      ۴- هیچکدام

۱۴- حداکثر سرعت در روز و شب در جاده های برون شهری و مناطق غیرمسکونی چند کیلومتر در ساعت است؟ (به ترتیب از سمت راست به چپ)

۱- ۹۰-۹۵      ۲- ۹۵-۱۰۰      ۳- ۱۰۰-۹۰      ۴- ۹۵-۹۰

۱۵- هنگامی که دو وسیله نقلیه از روبروی یکدیگر و در جهت مخالف هم حرکت می کنند وظیفه راننده هر یک از آنها چیست؟

۱- بایستی تا حد امکان در طرف راست خود حرکت نماید

۲- بایستی به راه خود ادامه دهد

۳- اگر وسیله نقلیه دیگری هم مانع حرکت او شود علاوه بر گزینه یک باید از سرعت خود کاسته تا به وسایل جهت مقابل اجازه عبور دهد

۴- اگر وسیله نقلیه دیگری هم مانع حرکت او شود علاوه بر گزینه یک باید از سرعت خود کاسته و در صورت لزوم توقف نماید تا به وسایل نقلیه جهت مقابل اجازه عبور دهد

۱۶- کدام عبارت صحیح است؟

۱- تردد اتوبوس مینی بوس به استثناء وانت ها در خط سوم (سرعت) آزاد راههای شهری و بین شهری ممنوع است

۲- تردد اتوبوس مینی بوس باستثناء وانت ها در خط سوم (سرعت) آزاد راههای شهری ممنوع است

۳- تردد اتوبوس مینی بوس و انواع بارکش ها باستثناء وانت ها در خط سوم (سرعت) آزادراههای شهری و بین شهری ممنوع است

۴- تردد اتوبوس مینی بوس و انواع بارکش ها باستثناء وانت ها در خط سوم (سرعت) آزادراههای بین شهری ممنوع است

۱۷- "در گذرگاه پیاده که چراغ راهنمایی و رانندگی نداشته باشد حق تقدم عبور با پیادگان است" در کدامیک از مواد آئین نامه آمده است؟

۱- ماده ۱۵۱      ۲- ماده ۱۴۱      ۳- ماده ۱۳۸      ۴- ماده ۱۳۱

۱۸- "رانندگان موتور سیکلت نباید در یک خط عبور به موازات سایر خودروها حرکت کنند" در کدامیک از مواد آئین نامه آمده است؟

۱- ماده ۱۴۵      ۲- ماده ۱۶۵      ۳- ماده ۱۵۵      ۴- ماده ۱۴۱

۱۹- رعایت فاصله طولی در کدامیک از مواد آئین نامه آمده است؟

۱- ماده ۱۷۶      ۲- ماده ۱۶۳      ۳- ماده ۱۷۳      ۴- ماده ۱۵۳

۲۰- "رانندگان به هنگام رانندگی بایستی توجه کامل به جلو داشته باشند" در کدامیک از مواد آئین نامه آمده است؟

۱- ماده ۱۸۰      ۲- ماده ۱۷۹      ۳- ماده ۱۸۹      ۴- ماده ۱۶۰

۲۱- "کلیه رانندگان وسایل نقلیه برای سوار و پیاده کردن مسافران و یا سرنشینان خود باید تنها در محل های مجاز و یا در منتهی الیه سمت راست سواره رو توقف نمایند" در کدامیک از مواد آئین نامه آمده است؟

۱- ماده ۱۳۱      ۲- ماده ۱۴۷      ۳- ماده ۱۵۸      ۴- هیچکدام

۲۲- "ریختن مایعات لزج و چرب که باعث سد راه و ایجاد خطر و انحراف وسایل نقلیه از مسیر حرکت باشد ممنوع است" در کدامیک از مواد آئین نامه آمده است؟

۱- ۲۰۶      ۲- ۲۱۶      ۳- ۱۲۷      ۴- ۲۰۰

۲۳- مراحل عکس العمل با خطر عبارتند از:

- ۱- تصمیم، ابلاغ، رؤیت، اجرا
- ۲- ابلاغ، رؤیت، تصمیم، اجرا
- ۳- رؤیت، تصمیم، ابلاغ، اجرا
- ۴- رؤیت، ابلاغ، تصمیم، اجرا
- ۲۳- رؤیت فوری عبارتست از:
  - ۱- رؤیتی است که خطر بلافاصله پس از رؤیت حقیقی رؤیت شود
  - ۲- رؤیتی است که خطر با تأخیر ۲۰ ثانیه پس از رؤیت حقیقی رؤیت شود
  - ۳- رؤیتی است که خطر بلافاصله پس از رؤیت ممکنه رؤیت شود
  - ۴- هیچکدام
- ۲۵- کدام گزینه جزء علل مشدده تصادفات است؟
  - ۱- مستی، نداشتن پروانه رانندگی، عیب و نقص فنی و مکانیکی، سرعت بیش از حد مقرر
  - ۲- مستی، سبقت غیر مجاز، سرعت بیش از حد مقرر، عبور از محل ممنوع
  - ۳- مستی، عبور از چراغ قرمز، نداشتن پروانه رانندگی، انحراف به چپ
  - ۴- مستی، نداشتن پروانه رانندگی، انحراف به چپ، عدم رعایت حق تقدم عابر پیاده روی خط کشی
- ۲۶- علل قضائی تصادف عبارتند از:
  - ۱- علل فنی - علل عادی
  - ۲- علل فنی - علل مشدده
  - ۳- علل عادی - علل مشدده
  - ۴- هیچکدام
- ۲۷- وسایل نقلیه انتظامی و امدادی مجاز به انجام کدام اعمال زیر نمی باشند؟
  - ۱- عبور از طرف چپ راه
  - ۲- تجاوز از سرعت مجاز
  - ۳- دور زدن از نقاط ممنوعه
  - ۴- سبقت غیر مجاز
- ۲۸- تأخیر در رؤیت عبارتست از:
  - ۱- فاصله زمانی بین رؤیت فوری و رؤیت حقیقی
  - ۲- فاصله زمانی بین رؤیت ممکنه و رؤیت حقیقی
  - ۳- فاصله زمانی بین رؤیت فوری و رؤیت ممکنه
  - ۴- هیچکدام
- ۲۹- کدام تعریف در خصوص یدک و نیمه یدک صحیح نمی باشد؟
  - ۱- یدک وسیله ای است که با یک وسیله نقلیه موتوری کشیده می شود
  - ۲- نیمه یدک، یدکی است که به یک وسیله نقلیه دیگر به طوری متصل می گردد
  - ۳- نیمه یدک وسیله ای است که با یک وسیله نقلیه موتوری کشیده می شود
  - ۴- هیچکدام
- ۳۰- ذکر تخطی از سرعت مطمئنه (نقض ماده ۱۲۹) در علت تامه در کدام شرایط قوص صحیح نیست؟
  - ۱- در همه قوسهای تند و پیچها سرعت باید مطمئنه باشد
  - ۲- در قوسهای افقی تند
  - ۳- در قوسهای قائم تند
  - ۴- در قوسها با شعاع بیشتر از ۲۰۰۰ متر
- ۳۱- ذکر تخطی از سرعت مطمئنه (نقض ماده ۱۲۹) در علت تامه در کدام شرایط راه صحیح نیست؟
  - ۱- در هر وضعیت راه سرعت باید مطمئنه باشد
  - ۲- راههای در حال تعمیر
  - ۳- راههایی که لغزندگی سطح آنها از قبل اطلاع داده شده باشد
  - ۴- راههای باریک
- ۳۲- ذکر تخطی از سرعت مطمئنه (نقض ماده ۱۲۹) در علت تامه در کدام شرایط زیر صحیح است؟
  - ۱- در هر شرایطی سرعت باید مطمئنه باشد
  - ۲- در هر شرایطی سرعت باید مطمئنه باشد
  - ۳- حالتی که راننده شرایط عادی نداشته باشد

- ۲- حالتی که راه موقتاً از مسیر اصلی منحرف شده است
- ۳- ذکر تخطی از سرعت مطمئنه (نقض ماده ۱۲۹) در علت تامة در کدام شرایط زیر صحیح است؟
- ۱- روشنایی راه تامین نشده باشد
- ۲- راه در اثر بالازدگی قیر لغزنده شده باشد
- ۳- نقص فنی راه (عدم وجود علائم مقرراتی و اطلاعاتی)
- ۴- شرایط جوی سطح راه را لغزنده کرده باشد
- ۳۴- به منظور نصب علائم بر روی یک پایه تابلو کدام گزینه صحیح است؟
- ۱- نصب علائم هشدار و اطلاعاتی
- ۲- نصب علائم اختطاری و مقرراتی
- ۳- نصب علائم مقرراتی و اطلاعاتی
- ۴- هر علامت صرفاً روی یک پایه باید نصب شود
- ۳۵- در خصوص فاصله محل نصب علائم نسبت به خطر پیش رو کدام گزینه صحیح است؟
- ۱- حداقل می بایست ۵۰ باشد
- ۲- حداکثر می بایست ۱۰۰ متر باشد
- ۳- مسافت منطقه عدم فرار
- ۴- کمی از مسافت دید توقف کمتر
- ۳۶- در خصوص محل نصب علائم اطلاعاتی گزینه صحیح کدام است؟
- ۱- حداقل ۲۰ متر قبل از محل موضوع تابلو
- ۲- حداکثر ۱۰ متر قبل از محل موضوع تابلو
- ۳- دقیقاً در خود محل موضوع تابلو
- ۴- حداقل ۱۰ متر قبل از محل موضوع تابلو
- ۳۷- در خصوص محل نصب علائم مقرراتی گزینه صحیح کدام است؟
- ۱- حداقل ۲۰ متر قبل از محل موضوع تابلو
- ۲- حداکثر ۱۰ متر قبل از محل موضوع تابلو
- ۳- دقیقاً در خود محل موضوع تابلو
- ۴- حداقل ۱۰ متر قبل از محل موضوع تابلو
- ۳۸- فاصله دید مناسب تابلوها به کدام عامل بستگی ندارد؟
- ۱- فاصله تابلو تا لبه جاده
- ۲- ارتفاع مرکز تابلو تا سطح جاده
- ۳- زمان درک پیام
- ۴- سرعت مجاز جاده
- ۳۹- در صورت برخورد وسیله نقلیه با شی ثابت و بیرون آمدن قالبی شیشه جلو و لغزش آن روی سطح جاده تا چندین متر، از کدام روش سرعت وسیله نقلیه قابل محاسبه است؟
- ۱- قانون سوم نیوتن
- ۲- فرمول پرتاب شیشه
- ۳- اصل بقای اندازه حرکت
- ۴- اصل انرژی جنبشی
- ۴۰- در فرمول محاسبه سرعت در پیچ منظور از  $e$  چه می باشد؟  $V^2 = Rg(e+f)$
- ۱- ضریب اصطکاک طولی جاده
- ۲-  $X_e = \tan \alpha$  زاویه شیب عرضی جاده
- ۳- ضریب اصطکاک عرضی جاده
- ۴-  $X_e = \sin \alpha$  زاویه شیب طولی جاده
- ۴۱- در کدام حالت زیر می توان علت تامة در تصادفات عبور از چراغ فرماندهی را به طرفین نسبت داد؟
- ۱- عبور طرفین از چراغ تمام قرمز
- ۲- تخطی از سرعت مطمئنه هر دو وسیله
- ۳- عبور یکی در انتهای چراغ زرد و دیگری از چراغ قرمز
- ۴- هیچکدام
- ۴۲- ملاک های اعمال محدودیت سرعت در قوسهای قائم در کدام گزینه مطرح است؟
- ۱- سرعت مطمئنه
- ۲- فاصله دید توقف
- ۳- فاصله دید سبقت
- ۴- هیچکدام
- ۴۳- ملاک های اعمال محدودیت سرعت در قوسهای افقی در کدام گزینه مطرح است؟
- ۱- سرعت مطمئنه
- ۲- فاصله دید توقف
- ۳- فاصله دید سبقت
- ۴- هیچکدام
- ۴۴- کدام گزینه در خصوص مسافت دید سبقت در قوسها، در یک مسیر سه خطه یکطرفه صحیح است؟
- ۱- سبقت در قوسها ممنوع است
- ۲- مسافت دید در قوسهای چپگرد کمتر از قوسهای راستگرد است



۳- بستگی به درجه قوس دارد

۴- مسافت دید در قوسهای راستگرد کمتر از قوسهای چپگرد راست

۴۵- کدام عامل در تعیین فاصله مناسب دید تابلو نسبت به خطر دخیل نمی باشد؟

۱- فاصله تابلو تا لبه جاده

۲- سرعت مجاز جاده

۴۶- در واژگونی آتروبوسها در یک قوس کدام علت قابل پی گشت نمی باشد؟

۱- شیب عرضی نامناسب جاده

۲- فرسایش بیش از حد سطح رویه

۴۷- مناسب ترین روش انسداد راهها از لحاظ موازین قانونی کدام گزینه می باشد؟

۱- نصب تابلو+ سیم توری در عرض جاده

۲- نصب تابلو+ گاردریل در عرض جاده

۴۸- کدام گزینه از اجزاء مهم حفاظ در قسمت تبدیلی (اتصال گاردریل به پایه بلها) نیست؟

۱- پایه

۲- فوندانسیون پایه

۳- اتصال سپری ها

۴- اتصال سپری به پایه

۴۹- مهمترین جزء حفاظ در قسمت اصلی یا ستارف گاردریل کدام گزینه است؟

۱- پایه

۲- فوندانسیون پایه

۳- اتصال سپری ها

۴- اتصال سپری به پایه

۵۰- درماده خروجی (LOOP یا RAMP) آزادراه به بزرگراه ها، چه نوع و چه رنگی از تابلوهای اطلاعاتی باید نصب گردد؟

۱- کنسولی سبز

۳- کنسولی سبز روی زمینه آبی

۲- پرچمی سبزروی زمینه سفید

۴- پرچمی سبز

۵۱- کاربرد خط کشی زرد رنگ برای کدام گزینه صحیح نمی باشد؟

۱- خط انتهی الیه سمت چپ کلیه معابر

۲- خط انتهی الیه سمت راست کلیه معابر

۳- خط کشی خطوط ویژه

۴- خط کشی عبور اضطراری

۵۲- منظور از نزدیک شدن به خط ایست تقاطع (موضوع بند ماده ۱۰۱ آیین نامه راهور) حداکثر چه مسافتی می باشد؟

۱- دو برابر طول وسیله نقلیه

۳- به میزان منطقه عدم فرار

۲- دقیقاً پشت خط ایست

۴- دقیقاً تراز چراغ راهنمایی و رانندگی

\* متن سؤال: در جاده برون شهری دو طرفه (جدا نشده) نیمی از عرض مسیر شمال به جنوب در دست تعمیر است بروز تصادف بین وسیله نقلیه A (شمال به جنوب) با B (جنوب به شمال) در محدوده عملیات اجرایی، گزینه صحیح برای ذکر مقصر در علت تامة را در هر سوال بیان کنید

۵۳- با فرض نصب یک تابلوی احتیاط " جاده در دست تعمیر است " در مسیر جنوب به شمال در فاصله ۵۰ متری در روز

۱- وسیله نقلیه A

۲- وسیله نقلیه های A و B

۳- مأمورین انتظامی (راهور) و مسئولین راه

۴- گزینه های یک و دو

۵۴- با فرض نصب یک تابلوی احتیاط " جاده در دست تعمیر است " در مسیر شمال به جنوب در فاصله ۲۰ متری و در شب

۱- وسیله نقلیه A

۲- وسیله نقلیه های A و B

۳- مأمورین انتظامی (راهور) و مسئولین راه

۴- گزینه های یک و دو

۵۵- با فرض نصب یک تابلوی احتیاط " جاده در دست تعمیر است " در مسیر شمال به جنوب در فاصله ۵۰ متری و در روز  
۱- وسیله نقلیه A

۲- وسیله نقلیه های A و B

۳- مأمورین انتظامی (راهور) و مسئولین راه

۴- گزینه های یک و دو

۵۶- با فرض نصب تابلوی " حق تقدم عبور با وسیله مقابل " در مسیر جنوب به شمال و در فاصله ۲۰ متری در شب  
۱- وسیله نقلیه A

۲- وسیله نقلیه های A و B

۳- مأمورین انتظامی (راهور) و مسئولین راه

۴- گزینه های یک و دو

۵۷- با فرض نصب تابلوی " حق تقدم عبور با وسیله مقابل " در مسیر جنوب به شمال و در فاصله ۵۰ متری در روز  
۱- وسیله نقلیه A

۲- وسیله نقلیه های A و B

۳- مأمورین انتظامی (راهور) و مسئولین راه

۴- گزینه های یک و دو

۵۸- با فرض نصب تابلوی " حق تقدم عبور با وسیله مقابل " در مسیر شمال به جنوب و در فاصله ۵۰ متری در روز  
۱- وسیله نقلیه A

۲- وسیله نقلیه های A و B

۳- مأمورین انتظامی (راهور) و مسئولین راه

۴- گزینه های یک و دو

\* متن سوال: راننده وسیله نقلیه ای که با سرعت ۷۲ کیلومتر بر ساعت با عابری که در فاصله ۴۰ متری مشاهده نموده است تصادف می کند. ضریب اصطکاک ۰/۵ و شتاب ثقل ۱۰ متر بر مجذور ثانیه و زمان دید و عکس العمل ۰/۵ ثانیه  
۵۹- آیا این راننده در منطقه عدم فرار قرار داشته است؟

۱- خیر ۳- علت تامه تصادف عدم توجه کافی به جلو می باشد

۲- بله ۴- منطقه عدم فرار صرفاً در بیان زنجیره وقایع مطرح است

۶۰- میزان فاصله طولی که راننده همان وسیله نقلیه طبق ماده ۱۷۳ آئین نامه راهور مکلف است رعایت نماید چند متر است؟

۱- ۳۰ متر ۲- ۴۵ متر ۳- ۵۰ متر ۴- فاصله طولی صرفاً بعد از وقوع تصادف معنی پیدا می کند

۶۱- اگر راننده همان وسیله نقلیه با نصف همان سرعت در زمان سبز چراغ راهنمایی به تقاطع نزدیک شود و در فاصله

۵/۶ متری از خط ایست مسیر زرد شود تکلیف راننده طبق بند ب ماده ۱۰۱ چیست؟

۱- باید از تقاطع عبور کند ۲- اگر می تواند باید بایستد

۳- در صورت تمایل توقف کند ۴- به هیچوجه نباید وارد تقاطع شود

\* متن سوال: حدود سرعت وسیله نقلیه ای که ۱۵ متر خط ترمز در جاده با شیب طولی ۵/۹ درجه پس از رویت خطر بجای می گذارد و متوقف می شود چقدر است؟

ضریب اصطکاک ۰/۷۵، شتاب ثقل ۱۰ متر بر مجذور ثانیه





$$\cos \sin \quad tg \quad 5.9=0.104 \quad 5.9=0.995 \quad 5.9=0.103$$

۶۲- در حالت سربالایی:

۱- ۵۶ کیلومتر بر ساعت ۲- ۵۸ کیلومتر بر ساعت ۳- ۳۳/۹ متر بر ثانیه ۴- ۲۵/۲ متر بر ثانیه

۶۳- در حالت سواشیبی:

۱- ۴۹ کیلومتر بر ساعت ۲- ۲۰/۵ متر بر ثانیه ۳- ۵۱ کیلومتر بر ساعت ۴- ۱۸/۷ متر بر ثانیه  
۶۴- در حالیکه توقف آن پس از برخورد با تیر چراغ برق بوده و شیشه چراغ جلو از ارتفاع ۰/۷۵ متری شکسته و بطور متوسط

۷/۵ متر به جلو پرتاب شده (جاده بدون شیب) باشد.

۱- ۸۷/۹ کیلومتر بر ساعت ۲- ۲۴ متر بر ثانیه ۳- ۸۵ کیلومتر بر ساعت ۴- ۸۹ کیلومتر بر ساعت

۶۵- در حالیکه پس از ۱۵ متر خط ترمز مستقیم، آفاز لاستیک منحنی به شعاع ۴۵ متر بجای گذارده است؟  
(جاده بدون شیب و  $\phi=0.03$ )

۱- ۸۷/۹ کیلومتر بر ساعت ۲- ۲۴ متر بر ثانیه ۳- ۸۵ کیلومتر بر ساعت ۴- ۸۹ کیلومتر بر ساعت

۶۶- بیرون زدن دنده گیربکس به چه علت می باشد؟

۱- نقص در کلاچ ۲- خرابی گاردان ۳- نداشتن روغن در گیربکس ۴- نیز شدن و شکستگی دنده کشویی

۶۷- پایین بردن فشار روغن در سیستم موتور وسیله نقلیه به چه علت می باشد؟

۱- مستهلک شدن پمپ روغن ۲- عدم تعویض به موقع فیلتر روغن و جمع شدن مواد زائد داخل آن ۳- شل بودن روغن ۴- هر سه مورد

۶۸- علت لرزش اترمیبل در حال حرکت چیست؟

۱- خرابی سیلکهای فرمان ۲- پارگی دسته موتور ۳- یک و دو ۴- هیچکدام

۶۹- دور روشن شدن موتور به چه علت می باشد؟

۱- چسبیدگی رینگ ها به پیستون ۲- سوختن واشر سر سیلندر ۳- سوختن پلاتین ۴- گزینه دو و سه

۷۰- پس زدن هتال به چه علت می باشد؟

۱- آدونت بودن موتور (ADVANCE) ۲- ریتارد بودن موتور (RITARD) ۳- اتصالی در سیم کشی ۴- چسبیدن پلاتین

۷۱- علت روغن سوزی موتور چیست؟

۱- داغ شدن رینگ چرخ ۲- سوختن سوپاپهای ورودی و خروجی ۳- شکستن رینگ های پیستون ۴- نامیزانی کاربراتور

۷۲- علت بریدن شاتون چیست؟

۱- روغن سوزی موتور ۲- شکستگی رینگ های پیستون ۳- بالا رفتن بیش از حد دور موتور ۴- لقی گزینین یا انگشتی

۷۳- علت زیاد شدن مصرف سوخت چیست؟

۱- نقص در انژکتورها ۲- حرکت بادننده سنگین

خرابی سیک مربع لرزش می شود

مربوط به

بعضی از نواحی کاربراتور نیز می تواند دلیل آن باشد.

۴- همه موارد

۳- نقص کاربراتور و سوختن سوپاپ

۴- سوختن واشر گلوی اگزوز

۷۵- تعویض دنده معکوس با شدت چه وضعیتی را پدید می آورد؟

۳- بریدن میل لنگ و صفحه کلاچ

۴- بریدن شاتون

۷۶- خرابی سیلندر داخل یکی از چرخها باعث بروز چه حالتی می گردد؟

۱- نگرفتن ترمز ۲- قفل کردن چرخ ۳- بریدن ترمز ۴- هیچکدام

۷۷- خرابی بوستر ترمز باعث بروز چه حالتی می شود؟

۱- ضعیف شدن ترمز

۳- ضعیف شدن ترمزهای عقب

۴- هیچکدام

۲- ضعیف شدن ترمز و قفل کردن چرخ ها

۷۸- علت سوختن سوپاپ چیست؟

۳- گرم کردن موتور

۱- چسبیدن رینگ پیستون به سیلندر

۴- عدم فیلرگیری دوره ای موتور

۲- کم بودن آب رادیاتور

۷۹- کم بودن روغن باعث بروز چه موردی می گردد؟

۳- یک و دو

۱- سوختن یاتاقانها

۴- هیچکدام

۲- سوختن و چسبیدن رینگ پیستون به سیلندر

۸۰- ضربه خوردن و پیچیدگی شاسی باعث بروز چه وضعیتی می شود؟

۳- کشیدن فرمان

۱- لاستیک سابی

۴- همه موارد

۲- عدم کنتریح خودرو در حرکت

پاسخنامه آزمون وبائل نقلیه موتوری زمینی (تصادفات)

آزمون: ۸۵/۱۲/۱۸

۱-۶۱	۱-۴۱	۳-۲۱	۴-۱
۲-۶۲	۳-۴۲	۱-۲۲	۳-۲
۳-۶۳	۳-۴۳	۳-۲۳	۳-۳
۴-۶۴	۳-۴۴	۳-۲۴	۴-۴
۲-۶۵	۴-۴۵	۱-۲۵	۴-۵
۴-۶۶	۳-۴۶	۳-۲۶	۲-۶
۴-۶۷	۱-۴۷	۴-۲۷	۳-۷
۲-۶۸	۳-۴۸	۲-۲۸	۱-۸
۳-۶۹	۳-۴۹	۳-۲۹	۴-۹
۱-۷۰	۴-۵۰	۴-۳۰	۲-۱۰
۳-۷۱	۲-۵۱	۱-۳۱	۳-۱۱
۴-۷۲	۲-۵۲	۲-۳۲	۱-۱۲
۴-۷۳	۲-۵۳	۴-۳۳	۳-۱۳
۲-۷۴	۳-۵۴	۱-۳۴	۳-۱۴
۳-۷۵	۱-۵۵	۳-۳۵	۴-۱۵
۲-۷۶	۳-۵۶	۳-۳۶	۳-۱۶
۱-۷۷	۳-۵۷	۲-۳۷	۲-۱۷
۴-۷۸	۱-۵۸	۲-۳۸	۲-۱۸
۳-۷۹	۲-۵۹	۴-۳۹	۳-۱۹
۴-۸۰	۳-۶۰	۲-۴۰	۱-۲۰

## وسائط نقلیه موتوری زمینی

تاریخ آزمون : ۸۵/۱۱/۲۶

- ۱- آلودگی هوا و خروج گازهای سمی از آگروز در کدامیک از موتورهای بیشتر است ؟
- الف - موتورهای دوزمانه ب - موتورهای دیزلی ج - موتورهای چهار زمانه د - موتورهای بنزینی
- ۲- کار افتامات دینام چیست ؟
- الف - کم کردن شارژ برق دینام ب - زیاد کردن شارژ برق دینام
- ۳- فرق بین ترمزهای معمولی و (ای بی اس) در راههای آسفالت و خشک :
- الف - در نوع روغن ترمز آنها ب - در حساسیت آنها
- ۴- دیفرانسیل در اتومبیل باعث :
- الف - کم و زیاد شدن سرعت و قدرت می شود ب - باعث تساوی گردش چرخها و جابجایی اتومبیل می شود.
- ۵- کار کلاچ چیست ؟
- الف - قطع و وصل نیروی موتور به گیر بکس ب - باعث تعویض دنده ها می شود.
- ۶- در تریلی های کمر شکن ۷ محور ۲۶ چرخ وزن کل ..... می باشد.
- الف - حداقل ۵۶ تن و حداکثر ۶۲ تن ب - حداقل ۵۸ تن و حداکثر ۶۴ تن
- ۷- بر اساس مصوبه هیأت محترم وزیران سن فرسودگی موتور سیکلها :
- الف - ۱۰ سال است ب - ۱۵ سال است ج - ۲۰ سال است د - ۲۵ سال است
- ۸- نوع کامیون LPK :
- الف - کامیون بی دماغ کمپرسی ب - کامیون دیفرانسیل جلو کمپرسی
- ۹- چنانچه رقم هشتم از سمت راست شاسی سواری میتسو بیشی ژاپنی حرف (N) باشد مدل آن ..... می باشد.
- الف - ۱۹۹۰ ب - ۱۹۹۱ ج - ۱۹۹۲ د - ۱۹۹۳
- ۱۰- شماره شاسی و کدپیش شماره (S1412282128112) مربوط به کدام وسیله نقلیه می باشد؟
- الف - سواری مزدا ۳۲۳ ب - سواری پژو ۲۰۶ ج - سواری پژو ۴۰۵ د - سواری پراید صبا
- ۱۱- حداکثر سرعت در بزرگراههای شهرها و مناطق مسکونی .....
- الف - ۱۰۰ کیلومتر در ساعت است. ب - ۱۱۰ کیلومتر در ساعت است.
- ۱۲- موارد سبقت ممنوع در ماده ..... آئین نامه راهنمایی و رانندگی آمده است.
- الف - ۱۲۳ ب - ۱۳۵ ج - ۱۳۶ د - ۱۳۱
- ۱۳- در ماده ..... آئین نامه راهور آمده است درهای وسایل نقلیه در حال حرکت باید بطور کامل بسته باشد و باز کردن آنها پیش از توقف کامل مجاز نیست.



۱۳۹۵/۱۱/۱۵

الف - ۱۵۶ ب - ۱۸۷ ج - ۱۷۸ د - ۱۶۵

۱۴- بیج ( قوس افقی ) عبارتست از :

الف - راستگرد در مستقیم راه

ب - چپگرد در مستقیم راه

ج - انحراف مستقیم راه در سطح افق

د - الف و ب صحیح است.

۱۵- در ماه ..... آئین نامه راهور آمده است ، به عقب راندن وسیله نقلیه در آزاد راهها ممنوع است.

الف - ۱۶۵ ب - ۱۵۵ ج - ۱۲۵ د - ۱۷۵

۱۶- مسائل مربوط به وضع وسیله نقلیه جزء کدام علل تصادف است؟

الف - اولیه ب - واسطه ج - مستقیم د - گزینه های ب و ج صحیح اند.

۱۷- عدم رعایت حق تقدم عابر پیاده روی خط کشی عابرین جزء کدام علل تصادف است؟

الف - مستقیم ب - واسطه ج - ششده د - اولیه

۱۸- کدامیک از فرمولهای زیر مربوط به محاسبه سرعت از روی پرتاب شیشه شکسته شده اتومبیل است؟

الف)  $V = V_1 \sqrt{\frac{L}{L_1}}$  ب)  $V = \sqrt{\frac{h^2 g}{2L} + 2Lgf}$  ج)  $V = \sqrt{2gLf}$  د)  $V = \sqrt{2L(\delta + g \sin \alpha)}$

الف)  $V = V_1 \sqrt{\frac{L}{L_1}}$  ب)  $V = \sqrt{\frac{h^2 g}{2L} + 2Lgf}$

★ ۱۶- از اتومبیلی در حالت تصادف ۲۰ متر خط ترمز بجای مانده در صورتیکه شتاب ترمز اتومبیل ۷/۹ متر بر مجذور ثانیه باشد  $\sqrt{2 \times 7.9 \times 20}$  سرعت اتومبیل قبل از ترمز گیری (قبل کردن چرخها) ..... کیلومتر در ساعت می باشد

الف - ۶۲/۰۲ ب - ۶۲/۱۱ ج - ۶۵/۶۲ د - ۶۴/۰۰

★ ۲۰- چنانچه ضریب اصطکاک جاده ای ۸۰٪ باشد اگر در این جاده راننده اتومبیلی با سرعت ۱۲۰ km/h مبادرت به ترمز نماید آثار ترمز باقیمانده حداکثر چند متر ..... می باشد (شتاب را ۱۰ منظور نمایید)

الف - ۶۸ ب - ۶۹/۶ ج - ۶۹/۳ د - ۶۷/۱۳

$\alpha = \mu g = 0.8 \times 10 = 8$   
 $\Rightarrow d = \frac{v^2}{2a} = \frac{120^2}{2 \times 8} = 900$

۲۱- وسیله ای در شب پس از خروج از جاده برون شهری به حفاظ کناری برخورد ، پایه های حفاظ خم شده بلامانع ثابت در فاصله ۳/۵ متری نسبت به کناره راه برخورد مینماید ، مقصر (ین) حادثه ؟

الف - راننده وسیله ، عدم توانایی در کنترل وسیله

ب - گزینه الف + مسئولین راه ، عدم تامین روشنایی

ج - گزینه الف + مسئولین راه ، عدم تامین حفاظ مناسب

د - مسئولین راه ، عدم تامین حفاظ مناسب

۲۲- وسیله ای در شب پس از خروج از جاده برون شهری به حفاظ کناری برخورد ، سیری ها از جدا هم شده و بلامانع ثابت در فاصله ۳/۵ متری نسبت به کناره راه برخورد مینماید ، مقصر (ین) حادثه ؟

الف - راننده وسیله ، عدم توانایی در کنترل وسیله

ب - گزینه الف + مسئولین راه ، عدم تامین روشنایی

ج - گزینه الف + مسئولین راه ، عدم تامین حفاظ مناسب

د - مسئولین راه ، عدم تامین حفاظ مناسب

۲۳- وسیله نقلیه ای از جاده برون شهری در شب خارج شده و با مانع ثابت حاشیه راه که در فاصله ۳/۵ متری نسبت به کناره راه قرار دارد برخورد مینماید ، مقصر (ین) حادثه ؟

الف - راننده وسیله ، عدم توانایی در کنترل وسیله

ب - گزینه الف + مسئولین راه ، عدم تامین روشنایی

ج - گزینه الف + مسئولین راه ، عدم تامین حفاظ مناسب

د - مسئولین راه ، عدم تامین حفاظ مناسب

ب- گزینه الف + مسئولین راه ، عدم تامین روشنایی  
د- مسئولین راه ، عدم تامین حفاظ مناسب

۲۵- در زمان بستن تمام یابختی از عرض راه جهت هرنوع عملیات ، وظایف دستگاههای مسئول چیست ؟

الف - اطلاع رسانی به پلیس راهور و مردم + کاربرد علائم ایمنی استاندارد پیش از شروع بکار.

ب- اطلاع رسانی به مردم + ارائه طرح ایمن سازی به پلیس پیش از هرگونه اقدام .

ج- گزینه الف + نظارت پلیس راهور.

د- گزینه ب + نظارت پلیس راهور.

۲۶- دو وسیله نقلیه A و B که در دو مسیر مجاور یکدیگر در حرکتند تصادف می کنند، اگر مسیر B کم عرض تر، دارای چراغ چشمک زن زرد و تابلو رعایت حق تقدم باشد مقصر حادثه ؟

الف - وسیله B  
ب- وسایل A و B و مسئولین شهرداری  
ج- وسیله B و مسئولین شهرداری  
د- مسئولین شهرداری

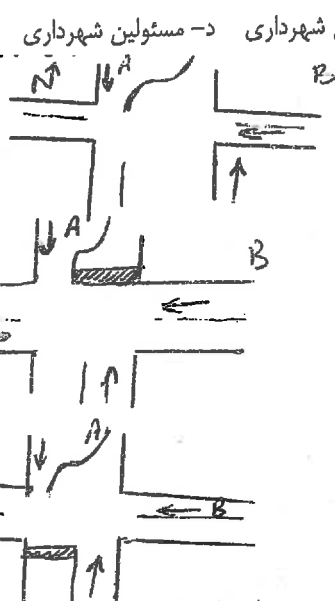
۲۷- دو وسیله نقلیه A و B که در دو مسیر مجاور یکدیگر در حرکتند تصادف می کنند، اگر مسیر B کم عرض تر و مسیر A دارای چراغ چشمک زن زرد و تابلو رعایت حق تقدم باشد مقصر (ین) حادثه ؟

الف - وسیله B  
ب- وسایل A و B و مسئولین شهرداری  
ج- وسیله B و مسئولین شهرداری  
د- مسئولین شهرداری

۲۸- در شکل مقابل حق تقدم عبور با کدام وسیله نقلیه است ؟

الف - وسیله A  
ب- باید توسط علائم مشخص گردد.

ج - وسیله B  
د- بستگی به جهت حرکت آنها دارد.



۲۹- در شکل مقابل حق تقدم عبور با کدام وسیله نقلیه است ؟

الف - وسیله A  
ب- باید توسط علائم مشخص گردد.

ج - وسیله B  
د- بستگی به جهت حرکت آنها دارد.

۳۰- در شکل مقابل حق تقدم عبور با کدام وسیله نقلیه است ؟

الف - وسیله A  
ب- باید توسط علائم مشخص گردد.

ج - وسیله B  
د- بستگی به جهت حرکت آنها دارد.

۳۱- در یک مسیر مستقیم که جهت زهکشی شیب عرضی ۲ در صد به بیرون جاده دارد راننده وسیله نقلیه اقدام به ترمز نموده و آثار لاستیک منحنی شکل به سمت مسیر مقابل بجای می گذارد، مقدار شیب عرضی که در فرمول محاسبه سرعت مورد نیاز است چه مقدار می باشد؟

الف- ۲ در صد  
ب- ۲- درصد  
ج- صفر  
د-  $tg 2$

۳۲- ذکر تخطی از سرعت مطمئنه (نقض ماده ۱۲۹) در علت تامه در کدام شرایط زیر صحیح نیست ؟

الف- روشنایی راه تامین نشده باشد  
ج- تعمیرات بخشی از راه با نصب کامل علائم

ب- راه در اثر بالازدگی قیر لغزنده شده و اطلاع رسانی گردیده  
د- شرایط جوی سطح راه را لغزنده کرده باشد.

۳۳- در خصوص فاصله محل نصب علائم نسبت به خطر نسبت به خطر پیش رو کدام گزینه صحیح است ؟

الف - حداقل ۷۰ متر  
ب- حداکثر ۱۰۰ متر  
ج- مسافت منطقه عدم فرار  
د- مسافت خط قرمز

۳۴- فاصله دید مناسب علائم به کدام عامل بستگی ندارد؟

الف - فاصله تابلو تا لبه جاده  
ب- ارتفاع مرکز تابلو تا لبه جاده  
ج- زمان درک پیام  
د- سرعت مجاز جاده

متن سؤال : در قسمت مستقیم یک جاده برون شهری دو طرفه (جدانشده) نیمی از عرض مسیر شمال به جنوب در دست تعمیر است. تصادف بین وسیله نقلیه A (شمال به جنوب) با B (جنوب به شمال) در منطقه عملیات اجرایی در خط عبوری جنوب به شمال بوقوع پیوسته ، گزینه صحیح برای ذکر مقصر در در علت تامة را در هر سؤال بیان کنید.

۳۵- با فرض نصب یک تابلو احتیاط " جاده در دست تعمیر است " در مسیر جنوب - شمال در فاصله ۵۰ متری در شب

الف - وسیله A ج- مأمورین انتظامی (راهور) و مسئولین راه

ب - وسیله A و مسئولین راه د - گزینه های الف و ج

۳۶- با فرض نصب یک تابلو احتیاط " جاده در دست تعمیر است " در مسیر جنوب - شمال در فاصله ۱۰۰ متری در روز

الف - وسیله A ج- مأمورین انتظامی (راهور) و مسئولین راه

ب - وسیله A و مسئولین راه د - گزینه های الف و ج

۳۷- با فرض نصب تابلوی " حق تقدم عبور با وسیله مقابل " در مسیر جنوب - شمال و در فاصله ۵۰ متری در شب

الف - وسیله A ج- مأمورین انتظامی (راهور) و مسئولین راه

ب - وسیله A و مسئولین راه د - گزینه های الف و ج

۳۸- با فرض نصب تابلوی " حق تقدم عبور با وسیله مقابل " در مسیر جنوب - شمال و در فاصله ۱۰۰ متری در روز

الف - وسیله A ج- مأمورین انتظامی (راهور) و مسئولین راه

ب - وسیله A و مسئولین راه د - گزینه های الف و ج

۳۹- فرمول محاسبه شعاع پیچ کدام گزینه است و منظور از M چه مشخصه جاده می باشد؟

الف -  $M/2 + 8/C^2$  ، فاصله وسط ثلث اولیه قوس تا وتر آن ج -  $M/2 + C^2/8M$  ، فاصله وسط ثلث اولیه قوس تا وتر آن

ب -  $M/2 + C/8$  ، فاصله وسط قوس تا وتر آن ج -  $M/2 + 8/C$  ، فاصله وسط قوس تا وتر آن

۴۰- در کدام حالت زیر می توان علت تامة در تصادفات عبور از چراغ فرماندهی را به طرفین نسبت داد؟

الف - عبور طرفین از چراغ تمام قرمز ج - عبور یکی در انتهای چراغ زرد و دیگری از چراغ قرمز

ب - تخطی از سرعت مطمئنه هر دو وسیله د - هیچ کدام

۴۱- در واژگونی اتوبوسها در یک قوس کدام علت قابل پی گشت نمی باشد ؟

الف - شیب عرضی نامناسب جاده ج - عدم وجود حفاظ مناسب

ب - فرسایش بیش از حد سطح رویه د - عدم وجود تابلو پیچ خطر ناک

۴۲- مناسب ترین روش انسداد راهها از لحاظ موازین قانونی کدام گزینه می باشد؟

الف - نصب تابلو + سیم توری در عرض جاده ج - نصب گاردریل در عرض + تپه خاک

ب - نصب تابلو + گاردریل در عرض جاده د - نصب گاردریل در عرض + یک ردیف بشکه ایمنی ماسه

۴۳- کدام گزینه از اجزاء مهم حفاظ در قسمت تبدیلی ( اتصال گاردریل به پایه پلها ) نیست ؟

الف - پایه ب - فونداسیون پایه ها ج - اتصال سپری ها د - اتصال سپری به پایه

۴۴- در دماغه خروجی ( RAMP یا LOOP ) آزادراه به بزرگراه ، از چه نوع و رنگ تابلوی اطلاعاتی باید استفاده گردد؟

الف - مستطیلی سفید با فلش های راهنما ج - کنسولی سبز روی زمینه آبی

ب - پرچمی سفید روی زمینه سبز د - پرچمی آبی

۴۵- در دماغه خروجی ( RAMP یا LOOP ) بزرگراه به خیابان شهری ، از چه نوع و رنگ تابلوی اطلاعاتی باید استفاده گردد؟

الف - مستطیلی سفید با فلش های راهنما ج - کنسولی سبز روی زمینه آبی

- ب- پرچمی سفید روی زمینه سبز  
۴۶- جهت هدایت مسیر در تقاطع درون شهری ، چه نوع و چه رنگی از تابلوهای اطلاعاتی باید نصب گردد ؟  
الف - مستطیلی سفید با فلش های راهنما  
ج- کنسولی سبز روی زمینه آبی  
د- پرچمی آبی
- ب- پرچمی سفید روی زمینه سبز  
۴۷- منظور از نزدیک شدن به خط ایست تقاطع ( بند ب ماده ۱۰۱ آئین نامه راهور ) حداکثر چه مسافتی میباشد ؟  
الف - یک ونیم برابر طول وسیله نقلیه  
ج- دقیقاً پشت خط ایست  
ب- به میزان منطقه عدم فرار نسبت خط ایست  
د- دقیقاً تراز چراغ راهنمایی و رانندگی
- متن سؤال : راننده وسیله نقلیه ای با سرعت ۵۴ کیلومتر بر ساعت با عابری که در فاصله ۳۰ متری مشاهده نموده است تصادف می کند . ضریب اصطکاک ۰/۷۵ و شتاب ثقل ۱۰ متر بر مجذور ثانیه و زمان دید و عکس العمل ۰/۵ ثانیه  
۴۸- آیا این راننده در منطقه عدم فرار قرار داشته است ؟  
الف - خیر راننده عدم توجه کافی به جلو داشته  
ج- منطقه عدم فرار صرفاً در بیان زنجیره وقایع مطرح است .  
ب- زمان عابر باید محاسبه گردد.  
د- بله
- ۴۹- میزان فاصله طولی را که راننده همان وسیله نقلیه طبق ماده ۱۷۳ آئین نامه راهور مکلف است رعایت نماید چند متر است ؟  
الف - ۳۰ متر  
ج - ۴۰ متر  
ب - ۲۲/۵ متر  
د - عدم رعایت فاصله طولی صرفاً مربوط به بعد از وقوع تصادف است .
- ۵۰- اگر راننده همان وسیله با سرعتی معادل دو سوم سرعت خود در زمان سبز چراغ راهنمایی به تقاطع نزدیک و در فاصله ۸/۵ متری از خط ایست چراغ مسیر زرد شود تکلیف راننده ( طبق بند ماده ۱۰۱ ) چیست ؟  
الف - باید از تقاطع عبور کند  
ج- در صورت تمایل توقف کند  
ب- اگر می تواند باید بایستد  
د- به هیچوجه نباید وارد تقاطع شود
- متن سؤال : حدود سرعت وسیله نقلیه ای که در جاده با شیب طولی ۵/۹ درجه سربالائی پس از رویت خط ۱۵ متر خط ترمز بجای میگذارد و متوقف می شود چقدر است ؟ ضریب اصطکاک ۰/۷۵ ، شتاب ثقل ۱۰ متر بر مجذور ثانیه و شیب عرضی ۲ در صد به خارج جاده  
۵۱- در حالت سربالائی :  
الف - ۶۱ کیلومتر بر ساعت  
ب- ۶۲ کیلومتر بر ساعت  
ج - ۱۷ متر بر ثانیه  
د - ۲۰/۲ متر بر ثانیه
- ۵۲- در حالت سرائیبی :  
الف - ۵۳ کیلومتر بر ساعت  
ب- ۵۴ کیلومتر بر ساعت  
ج - ۲۰/۵ متر بر ثانیه  
د - ۱۴/۸ متر بر ثانیه
- ۵۳- در حالیکه پس از ۱۵ متر خط ترمز توقف آن در لحظه برخورد با تیر چراغ برق بوده و شیشه چراغ جلو از ارتفاع متوسط ۰/۷۵ متری شکسته و بطور متوسط ۷/۵ متر به جلو پرتاب شده باشد.  
الف - ۸۸ کیلومتر بر ساعت  
ب- ۲۵ متر بر ثانیه  
ج- ۹۰ کیلومتر بر ساعت  
د- ۹۱ کیلومتر بر ساعت
- ۵۴- در حالیکه پس از ۱۵ متر خط ترمز ، مانند شکل مقابل آثار لاستیک منحنی به سمت داخل و به شعاع ۴۵ متر ( ثلث اولیه منحنی ) بجای گذارده است ؟  
الف - ۸۸ کیلومتر بر ساعت  
ب- ۸۷ کیلومتر بر ساعت  
ج- ۸۹ کیلومتر بر ساعت  
د- ۲۴ متر بر ثانیه

۵۵- در حالیکه پس از ۱۵ متر خط ترمز، مانند شکل مقابل آثار لاستیک منحنی به سمت داخل و به شعاع ۴۵ متر (ثلث اولیه منحنی) بجای گذارده است؟

الف - ۸۸ کیلومتر بر ساعت

ب- ۸۷ کیلومتر بر ساعت

ج- ۸۹ کیلومتر بر ساعت

د- ۲۴ متر بر ثانیه

۵۶- ذکر تخطی از سرعت مطمئنه (نقض ماده ۱۲۹) در علت تامة در کدام شرائط تقاطع صحیح است؟

الف - در همه تقاطعات سرعت باید مطمئنه باشد.

ب- در تقاطعهای دارای چراغ چشمک زن

ج- در تقاطعهای فاقد علائم و مامور

د- تقاطعهایی که صرفاً دارای خط کشی ایست باشد.

۵۷- ذکر تخطی از سرعت مطمئنه (نقض ماده ۱۲۹) در علت تامة در کدام شرائط راه صحیح نیست؟

الف - در هر وضعیت راه سرعت باید مطمئنه باشد.

ب- راههایی که لغزندگی سطح آنها از قبل اطلاع داده شده باشد.

ج- راههایی که تعمیر بانصب کامل علائم

د- راههای باریک

۵۸- ذکر تخطی از سرعت مطمئنه (نقض ماده ۱۲۹) در علت تامة در کدام شرائط زیر صحیح است؟

الف - در هر شرائطی سرعت باید مطمئنه باشد.

ب- وسیله نقلیه بموازات گروه های مردمی در حرکت باشد.

ج- راننده شرائط عادی نداشته باشد.

د- راه موقتاً از مسیر اصلی منحرف شده است.

۵۹- با فرض نصب تابلوی "حق تقدم عبور با وسیله مقابل" در مسیر شمال - جنوب و در فاصله ۵۰ متری در روز

الف - وسیله A

ب - وسیله A و مسئولین راه

ج - مأمورین انتظامی (راهور) و مسئولین راه

د - گزینه های الف و ج

۶۰- در فرمول محاسبه سرعت در پیچ منظور از  $e$  چه مشخصه جاده می باشد؟  $V^2 = Rg(e+f)$

الف - ضریب اصطکاک طولی

ب-  $e = \tan x$ ، زاویه شیب عرضی

ج- ضریب اصطکاک عرضی

د-  $e = \tan x$ ، زاویه شیب طولی

پاسخنامه آزمون وسائل نقلیه موتوری زمینی (تصادفات)

تاریخ آزمون : ۸۶/۱۱/۲۶

۱-۱	۱-۲۱	۴-۴۱
۳-۲	۳-۲۲	۱-۴۲
۴-۳	۳-۲۳	۳-۴۳
۴-۴	۳-۲۴	۳-۴۴
۴-۵	۴-۲۵	۲-۴۵
۱-۶	۳-۲۶	۱-۴۶
۱-۷	۲-۲۷	۲-۴۷
۱-۸	۱-۲۸	۱-۴۸
۳-۹	۱-۲۹	۲-۴۹
۴-۱۰	۳-۳۰	۱-۵۰
۱-۱۱	۲-۳۱	۳-۵۱
۲-۱۲	۱-۳۲	۱-۵۲
۲-۱۳	۳-۳۳	۱-۵۳
۳-۱۴	۲-۳۴	۴-۵۴
۲-۱۵	۴-۳۵	۴-۵۵
۴-۱۶	۴-۳۶	۳-۵۶
۳-۱۷	۴-۳۷	۱-۵۷
۲-۱۸	۴-۳۸	۳-۵۸
۴-۱۹	۳-۳۹	۵۹-حذف
۲-۲۰	۱-۴۰	۲-۶۰

## آزمون وسایل نقلیه موتوری زمینی (تصادفات)

تاریخ آزمون: ۸۷/۱۲/۲

### ۱- عوامل مهم در حوادث رانندگی کدامند؟

۱- انسان - راه - وسیله نقلیه

۳- مقررات - علائم - راننده

۲- انسان - مهندسی ترافیک - مقررات

۴- راه - راننده - عابر پیاده

### ۲- آزاد راه راهی است که :

۱- برابر قانون باید دارای ویژگیهای خاص باشد.

۳- عبور وسایل نقلیه سنگین در آن ممنوع است.

۲- تردد برخی از وسایل نقلیه در آن ممنوع است

۴- عبور عابر پیاده‌ها در آن ممنوع است.

### ۳- حریم تقاطع :

۱- محدوده ای از تقاطع راههاست که به منظور سهولت حرکت و ایمنی تردد اختصاص می یابد.

۲- محدوده ای از تقاطع راههاست که به منظور توقف اضطراری اختصاص می یابد.

۳- محدوده ای از تقاطع راههاست که به منظور حرکت وسایل نقلیه امدادی اختصاص می یابد.

۴- محدوده ای از تقاطع راههاست که توقف در آنجا مجاز است.

### ۴- شانه راه عبارت است از :

۱- بخشی از بدنه راه است که در دو طرف خط های عبور رفت و برگشت قرار داشته و برای توقف وسایل نقلیه بکار می رود.

۲- بخشی از بدنه راه است که در دو طرف، خط های عبور رفت و برگشت قرار داشته و برای توقف اضطراری وسایل نقلیه بکار می رود.

۳- بخشی از بدنه راه است که در دو طرف خط های عبور رفت و برگشت قرار داشته و برای حرکت اضطراری وسایل نقلیه و عابرین بکار می رود.

۴- بخشی از راه است که در دو طرف خط های عبور رفت و برگشت قرار داشته و برای حرکت اضطراری وسایل نقلیه و عابرین بکار می رود.

### ۵- نقطه عدم فرار عبارتست از:

۱- اولین محل تماس وسیله نقلیه در هنگام تصادف

۳- نقطه ای که از آن نقطه به بعد پیشگیری از وقوع تصادف امکان پذیر نیست.

۲- نقطه ای که راننده خطر را احساس کرده و اقدامات لازم را انجام می دهد.

۴- نقطه ای که خط ترمز از آن نقطه شروع می شود.

### ۶- علل مستقیم تصادف عبارت است از :

۱- تخلف از مقررات - تأخیر در رؤیت - فرار غلط از تصادف - تجاوز از سرعت مطمئنه

۲- موانع و شرایط جاده - وضع روحی و جسمی راننده - وضع فنی وسیله نقلیه - وضعیت جوی.

۳- تخلف از مقررات - وضع فنی وسیله نقلیه - تجاوز از سرعت مطمئنه - تأخیر در رؤیت.

۴- تخلف از نظامات دولتی - تأخیر در رؤیت حقیقی - عدم فرار از تصادف - تجاوز از سرعت مطمئنه

۷- به موجب قانون بیمه اجباری مسئولیت مدنی دارندگان وسایل نقلیه موتوری در مقابل شخص ثالث تلفی می شوند.

۱- مالک یا راننده وسیله نقلیه مسئول حادثه

۲- کارکنان بیمه گذار مسئول حادثه

۳- اشخاصی که به موجب حوادث وسایل نقلیه دچار زیانهای بدنی یا مالی شوند.

۴- همسر و فرزندان و افراد تحت تکفل مسئول حادثه

۸- مراحل مختلف عکس العمل مقابله با خطر :

۱- احساس خطر - تصمیم - ابلاغ - اجرا

۲- احساس خطر - ترمز - فرار از تصادف

۳- احساس خطر - ادراک خطر - تصمیم

۴- رؤیت خطر - شروع به ترمز - توقف

۹- علل فنی تصادف عبارت است از :

۱- عللی است که از علل اولیه بوجود آمده و موجب علل مستقیم می گردد.

۲- علل پنهان و آشکار که باید در صحنه تصادف بوسیله کارشناس ناساوی و پیگیری گردد.

۳- عللی که در صحنه تصادف حضور ندارند ولی اثرات آنها دیده می شود.

۴- عللی که بیشتر به وضعیت خاص راه و شرایط محیطی بستگی دارند.

۱۰- علل مشدده در جرائم رانندگی عبارت است از :

۱- مستی - فقدان گواهینامه - سرعت غیر مجاز - عبور ممنوع و موارد مندرج در ماده ۷۱۴ ( ق - م - ا )

۲- انحراف به چپ - عدم رعایت حق تقدم عبور - فقدان گواهینامه رانندگی و موارد مندرج در ماده ۷۱۶ ( ق - م - ا )

۳- عدم رعایت حق تقدم عابر در گذرگاه - نقص فنی - سرعت غیر مجاز - عدم کمک رسانی به مصدوم - فرار از محل

تصادف و موارد مندرج در ماده ۷۱۷

۴- موارد مندرج در ماده ۷۱۸ و ۷۱۹ قانون مجازات اسلامی .

۱۱- از ویژگیهای تصادف جلویی به عقب که علت آن عدم توجه به جلو است :

۱- راننده در منطقه عدم فرار قرار می گیرد .

۲- آثار خط ترمز از اتومبیل پشت سری دیده نمی شود .

۳- آثار خط ترمز از اتومبیل جلویی در سطح راه مشهود است .

۴- راننده و سر نشیان در حال صحبت کردن بوده اند.

۱۲- وسایل نقلیه در حال حرکت نسبت به وسایل نقلیه ای که در حال حرکت با دنده عقب می باشد .

۱- دارای حق تقدم است .

۲- فاصله کافی را باید رعایت نماید.

۳- دارای سرعت بیشتری است.

۴- قبل از رسیدن به آن باید توقف نماید.

۱۳- در رابطه با  $V = 2gLF$  مفهوم  $F$  چیست .

۱-  $g$  شتاب ثقل زمین و  $F$  شتاب ترمز

۲-  $g$  ضریب اصطکاک و  $F$  شتاب ثقل زمین

۳-  $g$  ضریب اصطکاک و  $F$  شتاب ترمز

۴-  $g$  شتاب ثقل زمین و  $F$  ضریب اصطکاک

۱۴- زمان لازم برای توقف اتومبیلی که در لحظه تصادف دارای سرعتی معادل ۱۵ متر بر ثانیه بوده است و ۲۲/۵ متر خط ترمز باقی گذاشته است چقدر است .  $(V_0^2 = 2a \cdot s)$

۱۵- از اتومبیلی ۱۲/۵ متر خط ترمز در صحنه تصادف باقی مانده است اگر شتاب ترمز ۴ متر بر مجذور ثانیه باشد سرعت آن در لحظه تصادف چقدر بوده است .

۱۶- اتومبیلی با ۵۴ کیلومتر در حرکت است عابر پیاده ای ناگهان جلوی اتومبیل می رود و راننده مبادرت به ترمز می نماید و ۲۲/۵ متر خط ترمز بجای می گذارد شتاب ترمز اتومبیل چقدر است .

$$V_0 = 54 \text{ km/h} = 15 \text{ m/s}$$
$$\Rightarrow V^2 - V_0^2 = 2ad$$
$$a = \frac{-V_0^2}{2d} = \frac{-225}{2 \times 22.5} = -5 \text{ m/s}^2$$



۱۷- حداکثر وزن مجاز کامیون سه محور ده چرخ با یدک دو محور شش چرخ چند تن است.

۴-۳۶ تن

۳-۴۰ تن

۲-۳۸ تن

۱-۳۲ تن

۱۸- عابر پیاده ای از سمت راست راه سواره رو پس از پیمودن ۳/۵ متر با وسیله نقلیه ای برخورد می کند کارشناس با توجه به قد و سن عابر پیاده هر کدام وی را ۷۰ سانتیمتر محاسبه می کند زمان عابر پیاده از برخورد با وسیله نقلیه چند ثانیه بوده است.

۴-۱/۳۸ ثانیه

۳-۱/۳۰ ثانیه

۲-۱/۸۰ ثانیه

۱-۱/۹۴ ثانیه

۱۹- حداکثر فشار محور راهنما بر سطح راه چند تن می باشد.

۴-۱۳ تن

۳-۹ تن

۲-۶ تن

۱-۸ تن

۲۰- فاصله محل نصب علائم پیش آگاهی خطر کدام گزینه است؟

۳- مسافت منطقه عدم فرار

۱- حداقل ۷۰ متر

۴- مسافت خط ترمز

۲- حداکثر ۱۰۰ متر

۲۱- عرض وسیله نقلیه متصل دار ( شامل یک کشنده و یا وسیله نقلیه موتوری و یک نیمه یدک متصل به آن ) :

۳- حداکثر ۲/۵ متر است.

۱- حداکثر ۲/۷ متر است.

۴- حداکثر ۲/۶ متر است.

۲- حداکثر ۲/۶۵ متر است.

۲۲- حداکثر ظرفیت کامیون کشنده اسکانیا ( ام ۱۱۳ ) دو محور ، شش چرخ ، شش سیلندر با نیمه یدک

سه محور شش محور ..... تن می باشد.

۴-۳۶

۳-۳۲

۲-۴۰

۱-۳۸

۲۳- خط ویژه مسیری است ..... و برای عبور و مرور

۱- یک یا چند نوع وسیله نقلیه اختصاص دارد.

۲- فقط اتوبوس های شرکت واحد اختصاص دارد.

۳- فقط اتوبوسهای شرکت واحد اتومبیلهای پایش اختصاص دارد.

۴- فقط یک نوع وسیله نقلیه اختصاص دارد.

۲۴- چراغهای بزرگ خودروها باید طوری تنظیم گردد به وسیله آن وجود اشخاص یا اشیاء در حالت نور

بالا از فاصله ..... متری و نور پائین از فاصله ..... متری تشخیص داده شود. ( به سمت راست به

چپ )

۴-۱۲۵-۳۵

۳-۱۳۵-۲۵

۲-۱۵۰-۲۵

۱-۱۵۰-۳۵

۲۵- در نصب علائم ترافیکی ملاک تعیین حق تقدم عبور چیست؟

۳- اهمیت جریان ترافیک هر رویکرد

۱- عرض رویکردهای منتهی به تقاطع

۴- ۱ و ۲

۲- محل قرارگیری نسبت به هم در ورودی میدان

۲۶- هنگامی که وسیله نقلیه ای از روبروی وسیله نقلیه دیگری در جهت مخالف حرکت می کند وظیفه

راننده هریک از آنها چیست؟

۱- بایستی تا حد امکان در طرف راست خود حرکت نماید.

۲- بایستی به راه خود ادامه دهد.

۳- اگر وسیله نقلیه دیگری هم مانع حرکت او شود علاوه بر گزینه الف باید از سرعت خود کاسته تا به وسایل جهت اجازه عبور

دهد.

۴- اگر وسیله نقلیه دیگری هم مانع حرکت او شود علاوه بر گزینه آلف باید از سرعت خود کاسته و در صورت لزوم توقف نماید تا به وسایل نقلیه جهت مقابل اجازه عبور دهد.

### ۲۷- علاوه بر مستی کدام گزینه جزء علل مشدده تصادفات است ؟

- ۱- نداشتن پروانه رانندگی ، عیب و نقص فنی و مکانیکی ، سرعت بیش از حد مقرر
  - ۲- سبقت غیر مجاز ، سرعت بیش از حد مقرر ، عبور از محل ممنوع
  - ۳- عبور از چراغ قرمز ، نداشتن پروانه رانندگی ، انحراف به چپ
  - ۴- نداشتن پروانه رانندگی ، انحراف به چپ ، عدم رعایت حق تقدم عبور پیاده روی خط کشی
- ۲۸- وسایل نقلیه انتظامی و امدادی مجاز به انجام کدام اعمال زیر نمی باشند؟

- ۱- عبور از طرف چپ راه
- ۲- تجاوز از سرعت مجاز
- ۳- دور زدن از نقاط ممنوعه
- ۴- سبقت غیر مجاز

متن سؤال : در یک بزرگراه درون شهری در روز وسیله نقلیه ای از مسیر خارج و ب ۱ مانع خطر آفرین

حاشیه مسیر برخورد می نماید ، مقصر (ین) حادثه در هر یک از حالات ذیل ؟ (سؤالات ۲۹ الی ۳۲)

۲۹- فاصله نزدیک ترین نقطه مانع نسبت به کناره مسیر یک متر و در اثر برخورد با حفاظ صرفاً پایه های گاردیل خم می شود . (پایه ها ناودانی نمره ۱۲ و بلافاصله ۸۱ ، ۳ متر از یکدیگر)

- ۱- راننده وسیله ، عدم توانایی در کنترل وسیله
  - ۲- گزینه ۱ + مسئولین راه ، عدم تأمین روشنایی
  - ۳- گزینه ۱ + مسئولین راه ، عدم تأمین حفاظ مناسب
  - ۴- مسئولین راه ، عدم تأمین حفاظ مناسب
- ۳۰- فاصله دورترین نقطه مانع نسبت به کناره مسیر ۳ متر و وسیله نقلیه قبل از شروع حفاظ ( بطول ۳۵ متر) از مسیر خارج می شود.

- ۱- راننده وسیله ، عدم توانایی در کنترل وسیله
  - ۲- گزینه ۱ + مسئولین راه ، عدم تأمین روشنایی
  - ۳- گزینه ۱ + مسئولین راه ، عدم تأمین حفاظ مناسب
  - ۴- مسئولین راه ، عدم تأمین حفاظ مناسب
- ۳۱- فاصله دورترین نقطه مانع نسبت به کناره مسیر ۳ متر و وسیله نقلیه قبل از شروع حفاظ ( بطول ۲۳ متر) از مسیر خارج می شود.

- ۱- راننده وسیله ، عدم توانایی در کنترل وسیله
  - ۲- گزینه ۱ + مسئولین راه ، عدم تأمین روشنایی
  - ۳- گزینه ۱ + مسئولین راه ، عدم تأمین حفاظ مناسب
  - ۴- مسئولین راه ، عدم تأمین حفاظ مناسب
- ۳۲- وسیله نقلیه با حفاظ ( پایه ها ناودانی نمره ۱۲ و بلافاصله ۸۱ ، ۳ متر از یکدیگر ) برخورد و از فاصله ۳ متری قبل از شروع جانپناه پل بداخل رودخانه ( مانع خطر آفرین ) سقوط می کند.

- ۱- راننده وسیله ، عدم توانایی در کنترل وسیله
- ۲- گزینه ۱ + مسئولین راه ، عدم تأمین روشنایی
- ۳- گزینه ۱ + مسئولین راه ، عدم تأمین حفاظ مناسب
- ۴- مسئولین راه ، عدم تأمین حفاظ مناسب

### ۳۳- میزان طول مناسب حفاظ تابع کدام عوامل ذیل نیست ؟

- ۱- سرعت مجاز معبر و طول مانع
- ۲- فاصله نزدیک ترین و دورترین نقطه مانع نا معبر
- ۳- حداقل ۲۳ متر و حداکثر ۳۵ متر
- ۴- قرار گیری محل مانع در قوس یا مسیر مستقیم

### ۳۴- کدام گزینه از جمله موانع خطر آفرین حاشیه مسیر تلقی نمی گردد؟

- ۱- خاکریز مرتفع و با شیب های تند تر از ۱:۱۰
- ۲- نهالهای درخت حاشیه مسیر
- ۳- سنگهای بزرگ و رودخانه
- ۴- ابنیه فنی ، پایه علائم و حفاظهای حاشیه ای

۳۵- راننده وسیله نقلیه ای حین رانندگی فوت نموده و وسیله در ادامه حرکت مستقیم خود به ابتدای پل

روگذر مسیرش برخورد مینماید. ضمناً سه عدد ضربه گیر بشکه ماسه ای مثلثی شکل در محل برخورد

موجود بوده است مطلوب است مقصر (ین) حادثه و علت تامه ؟

- ۱- راننده وسیله ، عدم توانایی در کنترل وسیله
- ۳- گزینه ۱ + مسئولین راه ، عدم تأمین حفاظ مناسب

۲- گزینه ۱ + مسئولین راه ، عدم تأمین روشنایی  
۳۶- حداکثر فشار وارده از محورهای راهنما ( دو چرخ ) ..... محور منفرد ( چهار چرخ ) ..... محور

زوج ( هشت چرخ ) ..... بر سطح راه نباید از حدود ذیل تجاوز نماید.

۱- ۵ تن - ۱۴ تن - ۲۶ تن  
۳- ۵ تن - ۱۲ تن - ۱۶ تن

۲- ۶ تن - ۱۳ تن - ۲۰ تن  
۴- ۶ تن - ۱۵ تن - ۱۹ تن

۳۷- تغییر کاربردی کامیون کفی به کامیون ..... ممنوع می باشد .

۱- کامیون کمپرسی      ۲- کامیون یخچالدار      ۳- کامیون اتاقدار      ۴- کامیون سقفدار

۳۸- حداکثر سرعت مقرر برای دو چرخه موتوردار که با نور پایین چراغ جلوی آن بتوان اشیاء و انسان را

درفاصله ۷۰ متری تشخیص داد در روز و شب به ترتیب بر حسب کیلومتر بر ساعت چقدر است ؟

۱- ۵۰ / ۴۰  
۳- بستگی به نوع معبر دارد.

۲- ۴۰ / ۵۰  
۴- ۴۰ / ۳۰ حداکثر سرعت مقرر معبر

۳۹- در کدام موقعیت های ذیل سبقت گرفتن ممنوع است ؟

۱- در سربلندی های تند و سربالایی که میدان دید برای راننده کافی نیست .

۲- هنگامیکه روشنایی و میدان دید به هر علتی کم باشد.

۳- سبقت اتوبوسها و کامیونها در معابر برون شهری

۴- از وسیله نقلیه در حال سبقت در راههای سه خط عبور و بیشتر

۴۰- وظیفه رانندگان در قبال خط کشی شطرنجی زرد و سیاه در سطح معابر درون شهری چیست ؟

۱- صرفاً روی آن منطقه توقف ننمایند.

۲- به اندازه یک وسیله قبل ، بعد و روی آن منطقه توقف ننمایند.

۳- این علامت صرفاً مربوط به تقاطع ها می باشد.

۴- هنگامیکه فضای کافی برای توقف آن وسیله بعد از آن منطقه وجود ندارد باید قبل از آن توقف نمایند.

۴۱- کدام گزینه صحیح نیست ؟

۱- دور زدن در فاصله ۱۵۰ متری پیچها ، سربالایی ها و تونل ها که میدان دید کافی وجود دارد هم ممنوع است .

۲- دور زدن از روی خط پر یا ممتد ممنوع است.

۳- عقب راندن وسیله نقلیه در بزرگراههای درون شهری ممنوع است.

۴- هیچکدام

۴۲- در دماغه خروجی ( RAMP یا LOOP ) آزاد راه به بزرگراه ، از چه نوع رنگ تابلوی اطلاعاتی باید

استفاده گردد؟

۱- مستطیلی سفید با فلش های راهنما

۲- پرچمی سبز روی زمینه سبز

۳- پرچمی سبز روی زمینه آبی

۴- پرچمی آبی روی زمینه سبز

سؤالات مکانیک اتومبیل

۴۳- موارد قابل بررسی در معاینه فنی وسایل نقلیه عبارت است از :

۱- بازدید ظاهری - احراز اصالت - سلامت فنی - سلامت ایمنی و زیست محیطی

۲- بازدید ظاهری - میزان مصرف سوخت - شماره شاسی و موتور - بازدید قطعات اساسی

۳- بازدید فنی - بازدید زیست محیطی - میزان مصرف سوخت - تایرها و چرخها

۴- بازدید فنی - بازدید چراغها - بازدید فرمان - میزان مصرف سوخت

۴۴- در وسایل نقلیه سنگین به چه دلیل از ترمز های برادی ( کمپرسی ) استفاده می شود؟

۱- به دلیل قدرت زیاد  
۳- به دلیل سرعت عمل و حساسیت

۲- به دلیل سرعت عمل بالا

۴- به دلیل حساسیت بالا

۴۵- در زمان استفاده از ترمز موتور (خفه کن)

- ۱- سرعت چرخهای اتومبیل کم می شود
- ۲- باعث خاموش شدن موتور می شود
- ۳- باعث قفل شدن چرخهای عقب می شود
- ۴- گزینه ۱ و ۲ صحیح است

۴۶- آدوانس و ریتارد موتورهای دیزلی بستگی به :

- ۱- مقدار هوا و سوخت ورودی به سیلندرها دارد
- ۲- نقص انژکتورها دارد
- ۳- زمان عمل پمپ و انژکتور در هر سیلندر دارد
- ۴- مقدار مصرف سوخت دارد

۴۷- علت سوختن کونیل (بویلر) چیست ؟

- ۱- میزان نبودن آدوانس و ریتارد
- ۲- لقی میله وسط دلكو
- ۳- اتصالی در سیستم برق و سیم کش
- ۴- گزینه های ۱ و ۲ صحیح است

۴۸- بیرون زدن دنده ۲ گیر بکس به چه علت می باشد؟

- ۱- نقص در کلاچ
- ۲- خرابی گاردان
- ۳- نداشتن روغن در گیر بکس
- ۴- تیز شدن و شکستگی دنده کشویی

۴۹- علت لرزش اتومبیل در حال حرکت چیست ؟

- ۱- خرابی سبکهای فرمان
- ۲- پارگی دسته موتور
- ۳- ۱ و ۲
- ۴- هیچکدام

۵۰- علت زیاد شدن مصرف سوخت چیست ؟

- ۱- نقص در انژکتورها
- ۲- نقص در کاربراتور
- ۳- حرکت با دنده سنگین
- ۴- همه موارد

۵۱- تعویض دنده معکوس با شدت چه وضعیتی را پدید می آورد ؟

- ۱- شکستگی سوپاپ ها
- ۲- شکستگی سیلندر
- ۳- بریدن میل لنگ و صفحه کلاچ
- ۴- بریدن شاتون

۵۲- خرابی بولستر ترمز باعث بروز چه حالتی می شود؟

- ۱- ضعیف شدن ترمز
- ۲- ضعیف شدن ترمز و قفل کردن چرخ ها
- ۳- ضعیف شدن ترمزهای عقب
- ۴- هیچکدام

۵۳- ضربه خوردن و پیچیدگی شاسی باعث بروز چه وضعیتی می شود؟

- ۱- لاستیک سابی
- ۲- عدم کنترل صحیح خودرو در حرکت
- ۳- کشیدن فرمان
- ۴- همه موارد

۵۴- نقص تیز شدن دنده های کشویی گیر بکس باعث بروز چه وضعیتی می شود؟

- ۱- بیرون زدن دنده
- ۲- قفل شدن دیفرانسیل
- ۳- صدای دیفرانسیل
- ۴- نقص گردش سر پیچها

۵۵- علت بریدن میل لنگ چیست ؟

- ۱- تراشیده شدن زیاد میل لنگ در تعمیرات
- ۲- لقی افقی در اثر خوردگی بغل یاتاقانی
- ۳- سفت شدن یاتاقانها
- ۴- همه موارد

۵۶- فرق بین سوپاپ هوا و بنزین و سوپاپ دود چیست؟

- ۱- بشقابک سوپاپ دود کوچکتر از بشقابک هوا و بنزین است .
- ۲- بشقابک سوپاپ دود بزرگتر از بشقابک هوا و بنزین است .
- ۳- جنس سوپاپ دود محکم تر از سوپاپ هوا و بنزین است .
- ۴- موارد ۱ و ۳

۵۷- کار رینگ روغنی چیست ؟

- ۱- پاک کردن روغن های جدار سیلندر
- ۲- رسانیدن روغن به گزن بین
- ۳- جلوگیری از نفوذ روغن به محفظه انفجار
- ۴- حرکت سریع میل لنگ

در اصل پخش نمون روغن بوی دیواری محفظی احتراق بوده که جمع روی آن توسط رینگ ها کمتری انجام می شود و شاتون و طبقه ۵۴ روغن را از طریق مجرای روغن با هم دارد

★ ۵۸- علل روغن سوزی چیست ؟

۳- عدم تمویض به موقع روغن

۴- موارد ۱ و ۲

۱- چسبندگی رینگ ها  
۲- خرابی لاستیک گیت سوپاپ

★ ۵۹- علل دو پا گرفتن ترمز چیست ؟

۱- کم بودن روغن در پمپ ترمز - زیاد بودن فاصله لنت ها

۲- ضخیم بودن لنت ترمز ها - وجود هوا در لوله های ترمز

۳- کم بودن لنت ها با کاسه چرخ - سائیدگی یا تمام شدن لنت ها

۴- استفاده زیاد از ترمز - زیاد بودن فاصله لنت ها

★ ۶۰- علل کشیدن چرخها به سمت راست یا چپ چیست ؟

۱- جاکشردگی فرمان - جاکشردگی سگدست ها - نامیزانی ترمز ها

۲- نامیزانی ترمز ها - جاکشردگی فرمان - خرابی کاسه نمدها

۳- خرابی لاستیک های سیلندر ترمز - جاکشردگی فرمان - نامیزانی ترمز ها

۴- موارد ۲ و ۳

ترمز

تعلیق

پاسخنامه آزمون وسائل نقلیه موتوری زمینی (تصادفات)

تاریخ آزمون: ۸۷/۱۲/۲

۱-۱	۴-۲۱	۱-۴۱	
۱-۲	۲-۲۲	۳-۴۲	
۱-۳	۱-۲۳	۱-۴۳	
۲-۴	۱-۲۴	۱-۴۴	
۲-۵	۳-۲۵	۴-۴۵	
۱-۶	۴-۲۶	۱-۴۶	
۳-۷	۱-۲۷	۳-۴۷	
۱-۸	۴-۲۸	۴-۴۸	
۲-۹	۳-۲۹	۳-۴۹	
۴-۱۰	۱-۳۰	۴-۵۰	
۲-۱۱	۳-۳۱	۳-۵۱	
۱-۱۲	۳-۳۲	۱-۵۲	
۴-۱۳	۳-۳۳	۴-۵۳	
۳-۱۴	۲-۳۴	۱-۵۴	
۲-۱۵	۴-۳۵	۴-۵۵	
۱-۱۶	۲-۳۶	۴-۵۶	
۲-۱۷	۱-۳۷	۴-۵۷	
۱-۱۸	۴-۳۸	۴-۵۸	
۲-۱۹	۲-۳۹	۲-۵۹	
۳-۲۰	۴-۴۰	۲-۶۰	