

①

بسمه تعالی



کانون کارشناسان رسمی دادگستری "استان تهران"

نمونه سئوالات آزمون متقاضیان کارشناسی رسمی دادگستری

گروه ۵ - امور وسائط نقلیه

=

رشته وسائط نقلیه زمینی

مورخ: ۱۳۷۱/۱۱/۱۶ - ۱۳۶۸/۱۱/۱۰ - ۱۳۷۱/۳/۷ - ۱۳۷۲/۴/۱۱ - ۱۳۷۳/۲/۱۱ - ۷۵/۹/۳۰

۷۸/۱۲/۲۰
رشته وسائط نقلیه دریایی، کشتیرانی و غواصی

مورخ: ۱۳۷۳/۴/۱۱

رشته وسائط نقلیه هوایی

مورخ: ۱۳۷۳/۴/۱۱



کانون کارشناسان رسمی دادگستری

دائستان تهران

آزمون متقاضیان کارشناسان رسمی دادگستری رشته وسائط نقلیه موتوری زمینی (ارزیابی)

مدت : يك و نیم ساعت

تاریخ : ۱۳۷۱/۳/۷

تذکرات : ۱- به کلیه سوالات مطروحه پاسخ دهید .

۲- به سوالات متقاضیان در حين آزمون بهیچوجه پاسخ داده نخواهد شد .

۳- فقط استفاده از ماشین حساب آزاد است .

سوال ۱- مهمترین ویژگی که در خصوص ارزیابی اتمیدیل های دولتی مطرح است کدام است ؟

سوال ۲- اختلاف وضعیت لنی دو دستگاه خاور ۶۰۸ و ۸۰۸ دارای مدل و استهلاك مشابه و نمره

کرایه يك محل شماره گذاری واحد در چیست ؟ و کداميك در بازار بیشتر ارزش دارد؟

سوال ۳- اسکرپهر چه کارهایی انجام میدهد ؟

سوال ۴- باید برم چیست و چه نوع کاری انجام میدهد ؟

سوال ۵- آیا سارمان مزایده گذارنده میتواند وسیله نقلیه ارزیابی شده را کمتر یا بیشتر

از قیمت تقریبی بفروشد . نظر و دلیل خود را مرقوم دارید ؟

سوال ۶- ضوابط يك وسیله نقلیه که کارشناس در هنگام ارزیابی باید بآن توجه نماید

چيست ؟

سوال ۷- قیمت گذاری يك وسیله نقلیه بر چه اساسی باید باشد ؟

سوال ۸- نتیجه ارزیابی وسائط نقلیه که جهت پاسخ به مرجع درخواست کننده داده میشود

به چه صورت باید باشد ؟

سوال ۹- لودر کاترپیلار در چه اندازه مائی در بازار موجود است و گرانترین آنها کدام

است ؟

سوال ۱۰- برابر دفاتر شرکتی وسیله نقلیه ای در سال ۱۳۶۸ بمبلغ ۲۵۰۰۰۰۰ ریال خریداری

شده اکنون با کسر استهلاك سالیانه قیمت دفتری همان وسیله ۵۰۰۰۰۰۰ ریال

است شما بعنوان کارشناس آیا قیمت دفتری وسیله را در هنگام ارزیابی

ملحوظ میکنید یا خیر ؟ در هر صورت دلائل خود را ذکر کنید .

بقیه در صفحه دوم

۲

برج

۲



کانون کارشناسان رسمی دادگستری

«استان تهران»

شماره
تاریخ
پیوست

(۲)

سؤال ۱۱ - هدف سازمانهای دولتی از ارزیابی وسائط نقلیه قبل از مزایده چیست ؟

سؤال ۱۲ - قیمت یک سواری تویوتا کرونا مدل ۷۸ در وضع بسیار خوب که رنگ نشده و از نظر فنی هم کاملاً سالم است در عرف بازار روز (۷۱/۳/۷) چقدر و در سال ۱۳۶۵ چقدر بوده ؟

سؤال ۱۳ - در ارزیابی دو دستگاه کامیون ناک مدل ۷۵ و استهلاک مشابه یکی از آنها فاقد موتور است اختلاف ارزش عادلانه آنها در عرف بازار روز ۷۱/۳/۷ چقدر است ؟

بارم سوالات

مرفق باشید

- سؤال ۱ (۶ نمره)
- " ۲ (۱۲ نمره)
- " ۳ (۸ نمره)
- " ۴ (۴ نمره)
- " ۵ (۴ نمره)
- " ۶ (۱۵ نمره)
- " ۷ (۴ نمره)
- " ۸ (۴ نمره)
- " ۹ (۸ نمره)
- " ۱۰ (۱۰ نمره)
- " ۱۱ (۹ نمره)
- " ۱۲ (۱۰ نمره)
- " ۱۳ (۶ نمره)

جمع ۱۰۰ نمره



کانون کارشناسان رسمی دادگستری

«استان تهران»

آزمون مرحله دوم مقاضیان کارشناسی رسمی دادگستری رشته وسائط نقلیه موتوری (تخصص تصادفات)

مدت آزمون : یک ساعت

تاریخ : ۱۳۷۱/۱۱/۲۶

تذکرات :

- ۱- به کلیه سئوالات باید پاسخ داده شود .
- ۲- بارم هر سؤال " ۵ نمره " است .
- ۳- استقاده از جزوه و کتاب مجاز نیست .

XXXXXXXXXXXXXXXXXXXXXXXXXXXX

سؤال ۱- اترمیلی با سرعت ۵۰ کیلومتر در ساعت در حرکت است ، اگر زمان العمل برای راننده ۰/۷۵ ثانیه باشد و ضریب اصطکاک جاده نیز ۷۵٪ ، مسافت طی شده از نقطه ریزش حقیقی تا نقطه توقف چقدر میشود ؟

سؤال ۲- میزان شیب طولی را بنا به تجارب خود بفرمائید و علاوه نمائید شیب با درجه تعیین میگردد یا درصد ، ضمناً شیب عرضی به چه منظور احداث میشود ؟

سؤال ۳- نقص جسمی جزو کدام دسته از علل است ، در تصادف از روبرو بین دو پیکان راننده چگونه تشخیص میدهید ؟ (منظور در مواردی است که راننده و سرنشین یکدیگر را راننده معرفی میکنند)

سؤال ۴- حق تقدم در میدان به چه ترکیب است ضمناً چه راننده ای مجاز است در چهارراه حرکت کند ؟

$$V = \frac{50}{3.6} \text{ m/s} \quad d_1 = \frac{50}{3.6} \times 0.075 \text{ زمان قبل از برخورد}$$



کانون کارشناسان ریوی و یادگستری
داستان تهران

با آزادی و حقیقت برای ما
با آزادی و حقیقت برای ما

از زمین تا آسمان کاشی شده و سائیل نعل زنی

نیز کلمات : بقصدی مدالات زیر باجماع رسید

سوالی مقامیان در مقام از یون اسیر به پاسخ داده شد

استاده از این مایه مجاز است.

بِسْمِ اللَّهِ الرَّحْمَنِ الرَّحِيمِ

کتاب توبہ بہ علی بن ابی طالب

۱- کتاب توحید به صیغی است که دارد ؟
 ۲- اگر آری صیغی باشد ؟
 ۳- اگر آری صیغی باشد ؟
 ۴- اگر آری صیغی باشد ؟
 ۵- اگر آری صیغی باشد ؟
 ۶- اگر آری صیغی باشد ؟
 ۷- اگر آری صیغی باشد ؟
 ۸- اگر آری صیغی باشد ؟
 ۹- اگر آری صیغی باشد ؟
 ۱۰- اگر آری صیغی باشد ؟

۴ - پائل نفوذ امدادی و ریه پرستی دباچه عمامی و کت چه شراطی مبار با نجای چه اعلا حقنه و طبعی چه ارغی چه

۳ - پال نفی امدادی در هر برای دایره
۴ - در وضع یکانی برای یک در جاده بقادف میاید. یعنی که در نقطه مدعی میاید
که اینده نواح کوزه، بایرکی و صنعت میخانه و اربل - و اساس چه عملی و توانی بپایان لغت و درج

۵۔ عمل نصف دفعہ یا کہ برہمیت شدہ و مجازات می کند بیان کنی ۲/۱۲

۵. عمل نصف دین را که در بیت شریف بیان کرده اند
 از آنکه آنرا در میان راه و از گشتی صوری است اگر چه
 در آنجا که آنرا در میان راه و از گشتی صوری است اگر چه
 در آنجا که آنرا در میان راه و از گشتی صوری است اگر چه

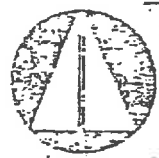
بازر، ریل ریل و قمار و سقراط کیست؟

تعیان و مفرودی جنوبی - خیابان کیهان غربی، بخش خیابان میثم را بلاك ۵۲ طبقه ۳۰

شماره
شماره
تاریخ
تاریخ
بازبینی
بازبینی
یکم

$$u = \sqrt{u_0}$$

$$v = \sqrt{m_0}$$
$$w = \frac{1}{\sqrt{1 + \frac{v^2}{c^2}}}$$



کانون کارشناسان رسی دارگتری
«استان تهران»

تعیین الکترونات

۲- یک آزمون رسی رسی دارگتری در ده شش رسی رسی دارگتری / ۲

۳- آزمون رسی رسی دارگتری در ده شش رسی رسی دارگتری / ۲

۴- آزمون رسی رسی دارگتری در ده شش رسی رسی دارگتری / ۲

۵- آزمون رسی رسی دارگتری در ده شش رسی رسی دارگتری / ۲

۶- آزمون رسی رسی دارگتری در ده شش رسی رسی دارگتری / ۲

۷- آزمون رسی رسی دارگتری در ده شش رسی رسی دارگتری / ۲

۸- آزمون رسی رسی دارگتری در ده شش رسی رسی دارگتری / ۲

کانون رسی رسی دارگتری

$$v = \sqrt{2gh}$$

$$v = \sqrt{2 \times 9.81 \times 1.5}$$

$$v = 5.42$$

$$R = 9.81$$

$$h = 1.5$$

$$g = 9.81$$

$$v = 3.5 \text{ km}$$

$$L = 1.0$$

$$t = 0.8$$

$$v = \sqrt{Rg(t \sin \theta + f)}$$

$$v = \sqrt{fRg}$$

$$v = \sqrt{9.81 \times 1.0 \times 0.8}$$



کانون کارشناسان رسمی دادگستری
استان تهران

آزمون تعیین مراتب و سطوح علمی

شماره
تاریخ
پیوست

موضوع

- ۱- به قلمت نریگان دل ۱۷ در دیگر در افتاد فارابی داشته که باسی تعویض شوند. صدور مهلت آگهی
- الف - رسته برور - - وازپ - - ۲ - طتی و - - ۳ - رام
- ۲ - بهاری نزد ۴۰۵ دل ۲۱ از نامه برای از برور ، زمان آگهی صدور مهلت آگهی
- فارابی دارد منه که نه است تعویض گردد . صدور مهلت آگهی فارابی نامیده ۲۵ نمره
- ۳ - به قلمت ذیل مربوط به روزه دل ۶۹ فارابی دارد منه که فروری است تعویض شوند. صدور مهلت آگهی
- راستی فرانسه . تعویض قلمت - از نوع ناریک کاخانه باشد
- گرمیو - - کاپوت صدور و رست است است ۲۷ نمره
- ۴ - در فارابی به بدنه آریل رید رید (است پپ) دل ۱۹۹۲ فارابی دارد منه که پپی در عقیلی و
- بجین گمرق بکت پپی پپی بنیت ۵۰ / تخمیر و میزان فارابی دارد و تعویض فرانسه
- باز به پپی گمرق رت قبل داشته ، مانگاری شد و گمرق است . ۲۷ نمره
- ۵ - قیمت صدور داشته ریکان در دیگر ۲۲ ناریک عقیه است ؟ ۲۷ نمره
- ۶ - یگان در دیگر ساری دل ۱۶ از قیمت عدالت : چراغهای صدور ، خود بخیره ، آرایه تور است صدور
- دری که نه است تعویض شوند . نه است و عقیه آنها عقیه است ؟ ۲۷ نمره
- ۷ - قیمت شپه صدی B.M.V 320 دل ۱۹۷۶ عقیه است ؟ ۲۷ نمره
- ۸ - از پیش اطاق قلمت یگان در دیگر در افتاد آزاد به صدور است ؟ ۲۷ نمره
- ۹ - قیمت شپه صدی صدور ای دل ۹۲ عقیه صدور است ؟ ۲۷ نمره
- ۱۰ - صدور قیمت کامل اطاق روزه در افتاد آزاد به صدور است ؟ ۲۷ نمره



کانون کارشناسان رسمی دادگستری

داستان تهران

تعیین خسارت

ضمن خوش آمد و آرزوی موفقیت خواهشمند است به سئوالات زیر پاسخ دهید:
XX

سؤال ۱ - اتومبیل شماره A به علت عدم توجه به جلو با قسمت عقب اتومبیل B تصادف نموده است. با توجه باینکه در این تصادف راننده اتومبیل B مقصر بوده و بایستی خسارت اتومبیل B را پرداخت نماید با عنایت باینکه در این تصادف چراغهای خطر عقب و سپر درب صندوق عقب خسارت کلی دیده که بایستی تعویض گردد و میزان خسارت وارده را به اتومبیل B را که پژو ۴۰۵ مدل ۱۳۷۲ برده است تعیین فرمائید.

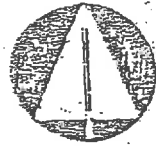
توضیح اینکه دستمزد تعویض قطعات در نظر گرفته شود.

سؤال ۲ - در تصادفی اتومبیل پیکان مدل ۶۰۰ برنگ سفید بخجالی در اثر شدت تصادف واژگون گردیده است. پس از اینکه راننده ای مقصر کلیه قطعات لازم را تهیه و در عبیرگاه مجاز آنرا تعمیر نموده اند در مورد میزان هزینه رنگ با یکدیگر اختلاف پیدا نموده اند. شما از طرف دادگاه تعیین شده اید که در مورد هزینه رنگ کامل اتومبیل اظهار نظر نمایند. بنظر شما میزان هزینه رنگ و کامرود آن چقدر است؟

سؤال ۳ - به قطعات اتومبیل رنو ۵ شرح زیر صدماتی وارد گردیده که لازمست تعویض گردد در صورتیکه شما بعنوان کارشناس انتخاب شوید هزینه قطعات تعویض و کارمزد آنرا را چقدر تعیین فرمائید؟
الف - گلگیر جل (راست و چپ)
ب - کاپوت جلو
پ - چراغهای جلو

سؤال ۴ - در تصادفی به بدنه سمت چپ اتومبیل دود (ریمو) برنگ نقره ای متالیک مدل ۱۹۹۲ خساراتی وارد گردیده است. پس از مشاهده اتومبیل تشخیص مینماید که درب عقب سمت چپ بایستی تعویض شود و کلگیر عقب به نسبت ۵۰٪ بایستی صافکاری شود با توجه باینکه اتومبیل قبلاً در همین نقاط تصادف قبلی داشته و صافکاری گردیده ولی رنگ نشده، میزان خسارت وارده را تعیین فرمائید.

سؤال ۵ - پیکان سواری دواوکن مدل ۶۱ از قسمت جلو شامل چراغهای جلو، جلو پنجره و رادیاتور به شدت صدمه دیده که لازمست قطعات مزبور تعویض گردد، بنظر شما هزینه مرتبط بآن چقدر است.



۹

کانون کارشناسان رسمی دادگستری

دانشگاه تهران

کتابخانه

(۲)

شماره

تاریخ

موضوع

سؤال ۶ - قسمت کاپوت جلوی پیکان دولوکس در بازار آزاد چقدر است ؟

سؤال ۷ - قیمت شیشه جلوی بی ام و مدل ۱۹۷۶ چقدر است ؟

سؤال ۸ - قیمت جلو داشبرد پیکان دولوکس در صورتیکه نیاز به تعویض باشد چقدر میباشد ؟

سؤال ۹ - قیمت اطاق کامل پیکان دولوکس در بازار آزاد چقدر است ؟

موفق باشید

XXXXXX X



کانون کارشناسان رسمی دادگستری
و استان تهران

پرونده

شماره

پوست

سؤالات آزمون متقاضیان کارشناسی رشته وسائط نقلیه موتوری زمینی (ارزیابی)

۱- شما از سوی شرکتی دعوت گردیده اید که تعدادی از وسائط نقلیه سنگین و اتومبیل‌های فرسوده را ارزیابی نمایید. پس از بازدید از وسائط نقلیه نظریه کارشناسی را تهیه و به شرکت مزبور ارائه دهید. نظریه کارشناسی شما حاوی چه نکاتی است؟ و نحوه تحویل آنرا به شرکت شرح دهید.

۲- کلیه مشخصات فنی اتومبیل ژبان را که برای شناسایی مورد استفاده قرار میگیرند بنویسید.

۳- ارزش قیمت دولتری وانت نیسان تیپ ۲۰۰۰ را بنویسید.

۴- ارزیاب نکته مهمی را باید در تنظیم گزارش در نظر بگیرد. کدام است بیان نماید.

۵- موتور اسکریپر چیست و مورد استفاده آن در چه مواقعی است؟

۶- مشخصات فنی در اتومبیل‌های سواری بنز در تیپ ها و مدل‌های مختلف یکسان است یا خیر. در صورت مثبت یا منفی بودن محل و چگونگی آنرا بنویسید.

۷- قیمت گیردر کاتر پیلار ER و C 130 را بنویسید.

۸- ارزیابی وسائط نقلیه بر چه اساسی تعیین میگردد؟

۹- باید بوم چیست و مورد استفاده آن در چه مواقعی است و قیمت یک دستگاه باید بوم اینتر ناش مدل T.P. 25 C چقدر است؟

۱۰- دو دستگاه ب. ام. و مدل ۷۸ تیپ ۵۱۸ مورد ارزیابی شما قرار میگیرد. یکی از آنها قسط است و راستش تصادف نموده دیگری سالم است. قیمت ب. ام. و سالم را چه میزان تعیین و خودرو تصادفی را به چه نحو ارزیابی مینمائید.

۱۱- ارزش کامیون ولو مدل ۷۶ N ۱۰ تگ محور چقدر است؟

۱۲- به سبب بدمی شخصی بدبکران، دادگاه خودروهای لیل را که متعلق به بدبکار است توقیف و برای فروش به مزایده گذاشته است. شما بعنوان کارشناس رسمی دعوت شده اید تا در مورد

نشانی - خیابان انقلاب - خیابان فرحت - ساختمان شماره پنج دادگستری - طبقه سوم

تاریخ ۱۳۶
شماره
پوست



۱۱

انجمن کارشناسان رسمی دادگستری
استان تهران

اتومبیلهای مذکور پس از بازدید ارزیابی نموده نظر خود را مرقوم فرمائید.

الف - سواری پژو مدل ۷۴ تیپ ۵۰۴ ال

ب - وانت نیسان مدل ۶۳ تیپ ۲۰۰۰

ج - سواری تویوتا مدل ۷۸ تیپ کارینا توضیحا تمام خودروها سالم و بدون عیب هستند.

۱۲- پس از تنظیم گزارش، کارشناس معمولا به چه نحو نظر خود را به سازمان ارجاع کند؟
ارائه میدهد؟

۱۴- قیمت پیکان دو لوکس صفر کیلومتر به رنگ سفید و خجالی دولتی و بازار آزاد چقدر است؟
بیان فرمائید.

موفق باشید.

نشانی: خیابان انقلاب - خیابان فرست - ساختمان شماره پنج دادگستری - طبقه سوم



آزمون سرانبری متقاضیان کارشناسی رسمی دادگستری رشته وسائط نقلیه موتوری (ارزیابی)

مدت آزمون: یک ساعت

(مخصوص مهندسين مکانیک)

تاریخ: ۷۵/۹/۳۰

تذکرات:

۱- استفاده از کتاب و جزوه آزاد نمی باشد و به سوالات متقاضیان پاسخ داده نخواهد شد.

۲- به کلیه سوالات زیر پاسخ فرمایید.

یکم- شرکتی دولتی در نظر دارد دودستگاه هرناسیویک از نوع EX و EL را در مزایده عمومی بفروش برساند پاسخ دهید:

الف) اختلاف ظاهری رفتی این دودستگاه در چیست؟

ب) قیمت هر کدام در بازار آزاد ایران چقدر است؟

دوم- جراثقال 500 TG ساخت کدام کشور و کارخانه سازنده آن چه نام دارد و چند تن بار را می تواند جابجا کند و قیمت آن

در بازار آزاد ایران چقدر است؟

سوم- غلطک CA 25 مربوط به کدام کشور و در صورتیکه کارکرد آن کم باشد و در وضعیت مناسب از نظر فنی و فیزیکی

باشد قیمت آن در بازار آزاد چقدر است؟

چهارم- بیل مکانیکی هیکو ۹۱۲ ساخت کدام کشور است و قیمت صفر کیومتر آن در بازار ایران چقدر است؟

پنجم- فرق بین جرثقیل اطللس ۵۰۰۷ و ۶۰۰۰ چیست؟

ششم- در کدام کامیونهای بنز جرقه L و LA و LS و LA بر ج می گردد مشخص فرمایید علامت مزبور نشانه چیست؟

هفتم- شما بعنوان کارشناس برای ارزیابی تعداد یکصد دستگاه خودرو معرفی گردید. باید در بین آنها سه دستگاه تراکتورهای

مختلف می فرگوسن صفر کیلومتر آخرین مدل وجود دارد با توجه به اینکه شرکت مذکور هیچ نوع مدرکی در مورد خرید آنها ندارد شما

باید از آنها بایستی نوع، مدل، تیپ و قیمت آنها را مشخص فرمایید لطفاً بفرمایید چند نوع تراکتور می فرگوسن در ایران وجود دارد؟

ساخت کدام کشور است؟ و انواع آنها را با ذکر مشخصات فنی و ترتیب قیمت بنویسید.

هشتم- ارزش روز چپ صحرارابه قیمت کارخانه (مدل ۱۳۷۵) بنویسید.

نهم- چند نوع کامیون بنز ۶۰۸ و ۸۰۸ در ایران ساخته می شود و کدام نوع آن در کارخانه گراتر است؟

دهم- سوازی استیشن پت فایندر یا پت فایندر از سری کدامیک از خودروها بوده و در چند مدل ساخته می شود گراترین مدل

آنها چه تیپی است؟



۱۳

13

آزمون سراسری متقاضیان کارشناسی رسمی دادگستری رشته وسائط نقلیه موتور (تصادفات و تعیین خسارت)

مدت آزمون: یک ساعت

تاریخ: ۷۵/۹/۳۰

تذکرات:

۱- استفاده از کتاب و جزوه آزاد نمی باشد و به سوالات متقاضیان پاسخ داده نخواهد شد.

۲- به کلیه سوالات زیر پاسخ فرمایند.

یکم- از اتومبیلی در هنگام تصادف در جاده سربالایی ۲۲ متر اثر ترمز باقی مانده است، اتومبیل را در سطح مسطح آزمایش می کنیم شتاب ترمز $4/5$ متر بر ثانیه تعیین می گردد معین فرمایید حداقل سرعت اتومبیل در موقع تصادف چقدر بوده است به فرض اینکه Sin زاویه $15/7$ و شتاب جاذبه زمین 10 باشد.

دوم- در تصادف منجر به فوت آیا در تمام ایام سال دیه یکسان است؟ و آیا در تصادفات منجر به جرح دیه زن و مرد مساوی است یا خیر؟

سوم- طرز کار و ساختمان ترمز کمپرسی را به اختصار بنویسید.

چهارم- اتومبیلی با سرعت 40 کیلومتر در ساعت در سه موقعیت جاده مسطح، سرازیری، سربالایی با تیروری مساوی ترمز می کند به ترتیب $10-15-7$ متر اثر ترمز بجای گذارد علت این اختلاف ترمز را بیان نموده در صورتی که فرمول فنی و علمی وجود دارد ضمن تشریح آن رایان کنید.

پنجم- اتومبیلی که با سرعت در حرکت است نیروی جذب به مرکز آن کدام است و نیروی گریز از مرکز آن چیست؟

ششم- مرض وسائط نقلیه زیر چقدر است؟ (کاتیون - اتیوس - کابیوت - مینی بوس - پیکان)

هفتم- سرعت مطمئنه را تعریف فرمایید و به چه عواملی بستگی دارد و مستند قانونی آن چیست؟

هشتم- در اصول ترافیک خط M چیست تعریف فرمایید؟

نهم- در جاده خارج از شهر که خط مقطع دارد اتومبیلی از جنوب به شمال در حرکت بوده در مقابل معبر فرعی خاکی برای گرایش بچپ و ورود به آن جنب خط مقطع قرار می گیرد در همان لحظه اتومبیل دیگری که در عقب او در حال سبقت بوده با خود درو در حال گردش پهلوی چپ آن تصادف می نماید با توجه به اینکه در محل تصادف تابلویی وجود ندارد به نظر شما علت تصادف چیست؟

دهم- رابطه سیبیت در امر تصادف و نیز پیاده رو را تعریف کرده و مستند قانونی آن را بنویسید.

یازدهم- یکدست پوش و بیستون ولو N10 چقدر قیمت دارد؟

دوازدهم- سواری دوو ریسر تصادف نموده که بایستی کاپوت جلو، گلگیرهای جلو، رادیاتور، چراغهای جلو تعویض گردد خسارت وارده به آن را کلاً با هزینه دستمزد و تعویض قطعات بیان فرمایید.

سیزدهم- سواری پژو ۴۰۵ در قسمت عقب با کامیونی تصادف کرده که موجب شکستن چراغهای چپ و راست عقب، سپر عقب، دزد صندوق عقب گردیده که باید تعویض شود هزینه وارده به آن کلاً چقدر است؟

چهاردهم- قیمت جلو پنجره رنو ۵ و موتور کامل پراید را بنویسید.

پانزدهم- قیمت لامپیک دور شیشه عقب رنو ۲۱ و باتا قان ثابت رنو S.T.D. ۲۱ را بنویسید.

شانزدهم- استارت و دینام نisan Z24 هر کدام چه مبلغی است؟

هجدهم- شیشه بالابر نisan Z24 را به چه مبلغی است؟

هیجدهم- سواری رنو مدل ۱۲۷۳ به علت خروج از مسیر خود به دره سقوط کرده که بایستی اطاق آن کلاً همراه با قطعات

چراغها، سپر جلو، سپر عقب تعویض گردد تعیین فرمایید هزینه آن را بنویسید؟

آزمون متقاضیان کارشناسی رسمی دادگستری رشته وسائط نقلیه موتوروی زمینی

مدت آزمون یکساعت و نیم

تاریخ ۱۳۷۷/۴/۵

تذکرات :

- ۱ - به کلیه سئوالات پاسخ فرمائید .
- ۲ - استفاده از کتاب و جزوه آزاد نمیباشد و به سئوالات متقاضیان پاسخ داده نخواهد شد .
- ۳ - استفاده از ماشین حساب آزاد میباشد .

سئوال ۱ - اتومبیلی با سرعت ۵۰ کیلومتر در ساعت در حرکت است . اگر زمان عکس العمل مقابل خطر ۰/۷۵ ثانیه باشد و ضریب اصطکاک جاده نیز ۰/۷۵ (درصد باشد) مسافت طی شده از نقطه رویت حقیقی تا نقطه توقف چقدر میباشد . اگر خطر در ۲۵ متری باشد آیا تصادف اتفاق میافتد یا خیر ؟

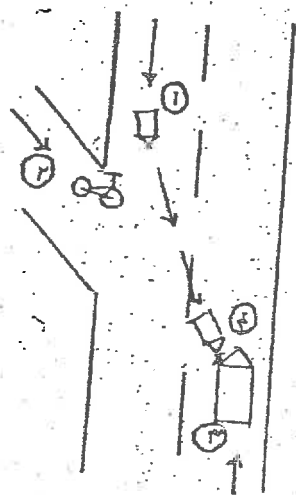
سئوال ۲ - از اتومبیلی که در جاده سرازیری با شیب ۱۰ درجه حرکت میکرده در موقع تصادف ۲۴/۵ متر خط ترمز باقی مانده است اگر شتاب ترمز اتومبیل در سطح افق برابر ۵ متر باشد حداقل سرعت اتومبیل در موقع تصادف چند متر بوده است بفرض اینکه سینوس ۱۰ درجه برابر یک دهم و شتاب ثقل زمین ۱۰ باشد . (بارم ۱۰ نمره)

$$mg \sin \theta + \mu mg \cos \theta = ma$$
$$g (\sin \theta + \mu \cos \theta) = a$$
$$mg \sin \theta = ma$$
$$\mu = 0.5$$

سئوال ۳ - واحد شتاب ترمز چیست ؟ واحد مزبور را با توجه به فرمول مربوطه اثبات نمائید . (بارم ۵ نمره)

سئوال ۴ - راننده سواری برای اجتناب از تصادف با موتورسیکلت به چپ منحرف و با کامیون که از روبرو میآمده تصادف نموده است نظرتان را در خصوص علت اصلی تصادف بنویسید .

$$v = \sqrt{2 \times 24.5 \times 5 \times \sqrt{9}}$$
$$v = 1$$
$$a = \mu g \cos \theta = 0.5 \times 9.8 = 4.9$$



- شماره یک - سواری پیکان و مسیر حرکت آن
- شماره دو - موتور سیکلت و مسیر حرکت آن
- شماره سه - کامیون و مسیر حرکت آن
- شماره چهار - نقطه برخورد وضعیت نهائی تصادف

سواری پیکان با کامیون (بارم ۶ نمره)

تحت هیچ شرایطی اجزای برخورد به چپ را ندارد و احتمال برخورد به سمت راست است

$$d_1 = \left(\frac{50}{3.6} \right) \times 0.75$$
$$2d_2 (1g) = \left(\frac{50}{3.6} \right)^2$$
$$\Rightarrow d_1 + d_2 = d$$

سؤال ۵ - هر گاه گزارش افسرانی که در محل تصادف تنظیم شده درباره خساراتی که به وسائط نقلیه وارد آمده ، منایر با نظر افسرانی باشد که بعدها وسائط نقلیه را بازدید نموده اند ، شما

بعنوان کارشناس کدام نظر را تأیید مینمائید ؟ چرا ؟ (بارم ۴ نمره)

سؤال ۶ - در تصادف قطار با اتومبیلی که وارد تقاطع بدون علامت شده ، آیا کارشناس تصادفات وسائط

نقلیه صلاحیت رسیدگی دارد یا نه ؟ مستند قانونی آنرا بنویسید . (بارم ۵ نمره)

سؤال ۷ - چرا در تصادف با عابر اکثراً راننده مقصر شناخته میشود . (بارم ۴ نمره)

سؤال ۸ - اتومبیلی در سر پیچ که شعاع آن ۹۰۰ متر است واژگون شده است تعیین کنید حداقل

سرعت اتومبیل را در موقع واژگون شدن بفرض اینکه اختلاف ارتفاع دو طرف جاده ۳ متر

و عرض جاده ۳۰ متر و شیب ثقل زمین ۱۰ باشد . (بارم ۱۰ نمره)

سؤال ۹ - آیا شتاب ترمز در منطق صاف و سربالایی و سرباتیانی یک اندازه میباشد ؟ در صورت

مثبت یا منفی بودن از چه راهی آنرا را میتوان محاسبه نمود و به چه چیزهایی بستگی دارد .

فرمول مربوطه را بنویسید ؟ (بارم ۶ نمره)

سؤال ۱۰ - راننده اتوبوس شرکت واحد با داشتن یک چراغ روشن در شب تصادف نموده است .

مسئول کیست ؟ (بارم ۴ نمره)

سؤال ۱۱ - موقع شب پیکانی بعلت انحراف به چپ در جاده تصادف میکنند . شخصی که زنده مانده

مدعی است راننده فوت شده براساس چه علائمی میتواند به واقعیت رسید . (بارم ۶ نمره)

سؤال ۱۲ - نقطه عدم فرار در چه محلی قرار دارد ، بشرط اینکه بهترین نوع عکس العمل مقابله با

خطر ترمز باشد . نقطه عدم فرار در چه منطقه ای میباشد . (بارم ۵ نمره)

سؤال ۱۳ - مراحل عکس العمل مقابله با خطر از سوی راننده کدامند و حداقل زمان مقابله با خطر

برای یک راننده سالم چه زمانی است . (بارم ۵ نمره)

سؤال ۱۴ - پس از وقوع تصادف بین دو اتومبیل یکی از آنها منحرف میگردد و با عابری تصادف

مینماید . در چه شرایطی بین تصادف اول و دوم رابطه علیت برقرار است . (بارم ۵ نمره)

سؤال ۱۵ - عرض وسائط نقلیه زیر را بنویسید .

کامیون اتوبوس کامیونت مینی بوس پیکان (بارم ۵ نمره)

سؤال ۱۶ - چنانچه هنگام آزمایش رانندگی تصادفی اتفاق افتد مسئول کیست ؟ (مجوز آنرا بنویسید)

(بارم ۵ نمره)

سؤال ۱۷ - چه اشخاصی در کارگاهها حق دارند جراثقال را بکار اندازند . (مستند آنرا بنویسید)

(بارم ۵ نمره)

با آرزوی موفقیت برای شما

بم خدا

لذات آرمون تین خات لاشان سی دوتری رخ ۲۴/۱/۷۷

۱- تیت رات پورد ۴۰۵ می ال ایس باریت را اعلام فرمائید

بم نزد ۲۰۵

۲- رتسار تان تین انت یا که تیت ناشی از تعارف و رابطه

بازرسیال تعریف اعلام فرمائید بم ۲۰۵

۳- تیت اناق حدودات میان را اعلام فرمائید بم ۲۰۵

۴- برای تعین اناق رتس خات لاشانهای یکان مل پاپین عزما

چه صدایی را باید در تعریف برای دوش شدن موقع کپیتال برسد

بم نزد ۲۰۵

۵- داری پورد ۴۰۵ از رات حدودات نمود که باقی برار داغ حدود

راهای در حرف و نیز به حدود آن تدفیر گردد. الحان نران خات رلدر را برادر فرمائید

بم نزد ۲۰۵

۶- یکان مل ۵۷ تعارف نمود که لاشان دودب محبت چپ در است کاپیت

محبت دپ به محبت نیز تدفیر گردد. نران خات رلدر را برادر فرمائید بم نزد ۲۰۵

۷- در رتسکات اماها ۳۲ تعارف نمود در رتسکات لاشان محبت دپ به محبت

و طهر طرف رتسکات اماها ۳۲ تعارف نمود در رتسکات لاشان محبت دپ به محبت

۸ - دانت نزد ۱۶۰۰ از رت ملو قاف مخدومه بانی کاپیت جلو طبر سالی در طرف

دنی با دایم جلو و طبر سالی در طرف (در طرف) دشت جلو نیز تدفین گردد

فلذا نمران خان رت دارد به آن را بر آورد و در میانه بام نمر ۵۰

۹ - بر ما گزارش شده که در سر قاف سظم شده و در باره کار آن که بدل نکرده طرد شده

مغایر با تصرفه ای شده که بنده آن را بدل نکرده و از در مخدومه اند در رت ارجاع به کار سالی

که ام نظر در درگاه است و که علت و باز رسیدات نامه بام نمر ۲

۱۰ - نمران خان رت دارد به خود در درگاه را با ترجمه در میانه بانی کاپیت بام نمر ۲۰

۱۱ - برای از سالی خان رت در رت و صیتی نیت تدفین قطعات را سالی

بام نمر ۱

۱۲ - رد و ارسال به فاصله یک متر از یکدیگر در رت ارجاع نفر تدفین شده و از ارسال

بام به علت عدم ترجمه محو به علت ارسال جلوه خود بر خود میاید و ارسال

تدفین را محو بر آید به ارسال محو خود اجازت نمیده مگر سالی خان رت ارسال

زمانه دیده به عذر کتبت ؟ و نمران خان رت آن به چه کدی بین را تدفین نفع خود

بام نمر ۲

دت ارسال ایت

بسیار نیت شاکار و مخدوم

جمع کل نیت ۲۰

آزمون سراسری متقاضیان کارشناسی رسمی دادگستری رشته وسائط نقلیه موقوری زمینی

مدت آزمون : یک ساعت

تاریخ : ۱۳۷۸/۱۲/۲۰

تذکرات :

- ۱- به کلیه سئوالات پاسخ داده شود *
- ۲- به هر پاسخ صحیح سه نمره مثبت و به هر پاسخ غلط یک نمره منفی تعلق میگیرد و در صورتیکه به هر سوال بیش از یک پاسخ داده شود به پاسخ اینگونه سئوالات ترتیب اثر داده نخواهد شد *
- ۳- استفاده از جزوه و کتاب آزاد نمی باشد و به سئوالات متقاضین پاسخ داده نخواهد شد *
- ۴- متقاضیان رشته تصادفات وسائط نقلیه منحصرأ به سئوالات گروه الف و متقاضین رشته اززیابی وسائط نقلیه (مهندسین مکاتیک) منحصرأ به سئوالات گروه ب پاسخ داده شود *

گروه الف - تصادفات

سوال اول - در تصادفات مراحل رویت به ترتیب عبارتند از :

- (۱) رویت حقیقی ، برویت فوری ، رویت ممکنه
- (۲) رویت فوری ، رویت حقیقی ، رویت ممکنه
- (۳) رویت ممکنه ، برویت فوری ، رویت حقیقی
- (۴) رویت ممکنه ، رویت حقیقی ، رویت فوری

سوال دوم - قانون سوم نیوتن چیست ؟

- (۱) بر اساس قانون سوم نیوتن هر عملی را عکس العملی است مساوی و در جهت مخالف
- (۲) بر اساس قانون سوم نیوتن هر عملی را عکس العملی است مساوی و در جهت موافق
- (۳) بر اساس قانون سوم نیوتن هر عملی را عکس العملی است در جهت اولیه
- (۴) بر اساس قانون سوم نیوتن هر عملی را عکس العملی است متناسب با زمان و مکان

سوال سوم - نقطه عدم فرار چیست ؟

- (۱) محل و زمانی است که در قبل از وضعیت برخورد است *
- (۲) محل و زمانی است که در آن نقطه با شرایط موجود نمیتوان وقوع تصادف جلوگیری کرد *
- (۳) محل و زمانی است که قبل از رویت ممکنه است
- (۴) محل و زمانی است که قبل از حداکثر برخورد است

سوال چهارم - حلقه های مهم در زنجیر تصادفات عبارتند از :

- (۱) علل اولیه
- (۲) علل واسط
- (۳) علل مستقیم
- (۴) هیچکدام

سوال پنجم - اتومبیلی با سرعت ۵۴ کیلومتر در ساعت و شتاب ۵ متر بر مجذور ثانیه در حرکت بوده بدلیلی اقدام به ترمز مینماید ، خط ترمز بجا مانده چقدر خواهد بود ؟ (جاده مستقیم و سرعت یکنواخت)

- (۱) ۳۰ متر
- (۲) ۱۸ متر
- (۳) ۲۵ متر
- (۴) ۲۲/۵ متر

سوال ششم - شرکتی در جاده های عمومی اقدام به ریختن مایع لزج و شیشه خورده مینماید اتومبیلی در موقع عبور از این منطقه منحرف شده و با وسیله نقلیه دیگری تصادف میکند . عمل شرکت مغایر با کدامیک از مواد آئین نامه راهنمایی و رانندگی می باشد :

- (۱) ماده ۱۸۵
- (۲) ماده ۱۷۹
- (۳) ماده ۱۸۱
- (۴) ماده ۱۸۴

سوال هفتم - دیه قتل در مورد تصادفات رانندگی در کدامیک از ماههای ذیل اضافه میشود :

- (۱) رجب ، محرم ، صفر ، شعبان
- (۲) ذیقعد ، صفر ، ذیحجه ، رمضان
- (۳) محرم ، رجب ، شعبان ، رمضان
- (۴) رجب ، ذیقعد ، ذیحجه ، محرم

سوال هشتم - قدرت ترمز دستی چه میزان و با کدامیک از مواد آئین نامه راهنمایی و رانندگی انطباق دارد ؟

- (۱) با سرعت ۱۰ کیلومتر با استفاده از آن فوری متوقف شود (ماده ۵۹ آئین نامه)
- (۲) با سرعت ۵ کیلومتر در ساعت بدون بار و مسافر در سطح آسفالت حداکثر پس از طی یک متر مسافت وسیله را کاملاً از حرکت باز دارد ماده (۵۷ آئین نامه)
- (۳) با سرعت ۲۰ کیلومتر در ساعت با استفاده از آن حداکثر پس از طی ۴ متر متوقف گردد (ماده ۵۸ آئین نامه)
- (۴) با سرعت ۱۵ کیلومتر با استفاده از آن حداکثر پس از طی ۳ متر متوقف گردد (ماده ۶۰ آئین نامه)

سوال نهم - وسیله نقلیه امدادی با استفاده از آژیر و چراغ گردان در مسیر مجاز در خیابان دو طرفه در حرکت است و حامل بیمار میباشد بعثت انحراف بچپ یا سواری پیکانی که در سمت دیگر خیابان و در مسیر مجاز خود متوقف بوده و راننده آن مشغول تعویض لاستیک است شدت تصادف نموده و موجب ایجاد جرح و خسارت میگردد . عمل راننده آمبولانس مغایر با کدامیک از مواد آئین نامه راهنمایی و رانندگی است :

- (۱) ماده ۱۴۱
- (۲) ماده ۱۲۶
- (۳) ماده ۱۶۴
- (۴) هیچکدام

سوال دهم - سطح تصادف عبارت است از ؟

- (۱) سطح اشغال شده در وضعیت نهایی
- (۲) اندازه محیط دور اتومبیلهای درگیر در تصادف
- (۳) فاصله بین اتومبیلها در وضعیت نهایی
- (۴) سطح مشترک مسیر فرضی دو وسیله درگیر روی جاده

سوال یازدهم - $V = \frac{\sqrt{b^2 g}}{2h}$ مربوط به وضعیت و موقعیت تصادف از لحاظ تعیین میزان سرعت است :

- (۱) در پیچ
- (۲) جاده مسطح
- (۳) جاده یخ بندان
- (۴) در موقعی که شیشه اتومبیل شکسته شده و سرنده شیشه ها بجا مانده است

(۲۰)

سوال دوازدهم - سرعت مطمئنه در رانندگی مطابق کدامیک از مواد آئین نامه است :

(۱) ماده ۱۱۶

(۲) ماده ۱۷۲

(۳) ماده ۱۷۵

سوال سیزدهم - در مواردیکه عبور عابر پیاده ممنوع است اگر عابر عبور نماید و متجر به تصادف گردد :

(۱) راننده ایکه با سرعت مجاز و مطمئنه و وسیله نقلیه بدون نقص فنی با عابر برخورد نموده و متجر به

قوت یا مصدوم شدن وی گردد راننده ضامن دیه و خسارت وارده نیست .

(۲) راننده ایکه با سرعت مطمئنه و وسیله نقلیه بدون نقص فنی با عابر برخورد نموده و متجر به قوت یا

مصدوم شدن وی گردد راننده ضامن دیه و خسارت وارده نیست .

(۳) راننده ایکه با سرعت مجاز و مطمئنه با وسیله نقلیه بدون نقص فنی در حرکت بوده و در عین حال

قادر به کنترل نباشد ضامن دیه و خسارت وارده نیست .

(۴) راننده مجاز با اتومبیل محار ضامن دیه و خسارت وارده نیست .

سوال چهاردهم - شجره ایستی حداقل دارای مشخصات زیر باشد :

(۱) حداقل دارای دو خط عبور و یک شانه خاکی به عرض سه متر در هر طرف

(۲) حداقل دارای سه خط عبور در هر طرف

(۳) حداقل دارای سه خط عبور و یک شانه خاکی به عرض سه متر در هر طرف

(۴) هیچکدام

سوال پانزدهم - موتور سواری که گواهینامه رانندگی موتور سیکلت دارد از فرعی به اصلی وارد میشود ، با اتومبیلی تصادف

میکند که راننده آن نوجوانی است و فاقد گواهینامه ، مسئول کیست ؟

(۱) راننده اتومبیل

(۲) راننده موتور

(۳) مالک اتومبیل

(۴) هر دو مسئولند

سوال شانزدهم - فرق کروکی و نقشه چیست ؟

(۱) نقشه برای ساختمان کاربری دارد

(۲) نقشه برای رسیدگی به تصادفات کارائی دارد

(۳) نقشه با مقیاس ترسیم میشود ولی کروکی بدون مقیاس است

(۴) قریبی با هم ندارند

سوال هفدهم - چنانچه در حرکت لاستیک چرخ جلو سمت راست بترکد اتومبیل به کدام سمت میرود ؟

(۱) تحت تاثیر نیروی وارده به چپ راه

(۲) تغییر مسیر در حرکت ایجاد نمیشود

(۳) به سمت راست راه میرود

(۴) بستگی به میزان و نحوه کنترل راننده دارد

سوال هجدهم - در شهره قم - تهران اتوبوس تعاونی الف در خط عبور از قسمت جنوبی با کامیون ۱۹۲۱ که راننده آن در

همین خط عبور حرکت میکرده تصادف مینماید (نوع برخورد جنوب به عقب) مسئول کیست ؟ (راننده

اتوبوس گواهینامه پایه دوم و راننده کامیون گواهینامه پایه یکم دارد)

(۱) راننده کامیون

(۲) راننده اتوبوس

(۳) هر دو مسئول هستند به نسبت مساوی

(۴) اگر تصادف خسارتی باشد فقط راننده کامیون مسئول است

سوال نوزدهم - عمل یدک کشی برای وسیله نقلیه ای که در تصادف یکی از محورهای آن آسیب دیده و سیستم فرمان نقص پیدا کرده است چگونه است ؟

- (۱) با یکسل ثابت یدک میشود
- (۲) با یکسل ثابت و در ساعات مجاز یدک میشود
- (۳) در شرایطی که محور وسیله تصادفی از زمین بلند بشود و با وسیله ای که مجهز به جرثقیل و قدرت کافی برای کشیدن وسیله معیوب است یدک میشود
- (۴) با وسیله ای که مجهز به جرثقیل و قدرت کافی برای کنترل وسیله آسیب دیده میباشد یدک کشیده میشود

سوال بیستم - وظائف راننده وسیله نقلیه ای که در شب در کنار راه توقف مینماید و نور کفای در آن محل برای تشخیص اشیاء یا اشخاص از ناحیه ۱۵۰ متری وجود ندارد چیست ؟

- (۱) سنگ چین در اطراف وسیله و روشن کردن چراغ راهنما
 - (۲) روشن کردن آتش و چراغهای خطر
 - (۳) روشن کردن چراغهای کوچک جلو
 - (۴) روشن کردن کلیه چراغهای جلو و عقب
- سوال بیست و یکم - از نظر کارشناسی عدم مهارت راننده چگونه مصداق پیدا میکند
- (۱) فاقد گواهینامه رانندگی
 - (۲) بی اطلاعی از هدایت وسیله نقلیه
 - (۳) به مقررات عبور و مرور آشنائی نداشته باشد
 - (۴) هر سه مورد بالا

سوال بیست و دوم - شخصی که فاقد گواهینامه بوده و با کامیونی رانندگی میکند که آشنائی کافی با آن ندارد در داخل تقاطع با دوجرخه سواری که در امتداد پیاده رود حرکت میکند تصادف مینماید مسئول کیست ؟

- (۱) دوجرخه سوار
- (۲) هر دو به نسبت مساوی مسئول هستند
- (۳) راننده کامیون
- (۴) دادگاه تعیین میکند

سوال بیست و سوم - در اتومبیلهایی که مجهز به قفل دیفرانسیل هستند و در موقع لزوم نیاز به استفاده از ترمز دارند نقش قفل مذکور چیست ؟

- (۱) مانع برخورد میشود
- (۲) از خرابی زودرس لاستیکها جلوگیری میکند
- (۳) قدرت بین دو چرخ عقب را به یک اندازه تقسیم میکند
- (۴) طول اثر نقش ترمز کاهش می یابد

سوال بیست و چهارم - از اتومبیلی در صحنه تصادف ۱۶ متر اثر خط ترمز برجای مانده است هر گاه ضریب اصطکاک راه ۰/۸۵ باشد سرعت وسیله نقلیه قبل از شروع اثر خط ترمز چند کیلومتر در ساعت بوده است

۶۸/۲ (۱)

۷۴/۸ (۲)

۵۸/۸ (۳)

۶۶/۴ (۴)

سوال بیست و پنجم - اتومبیلی با سرعت یکتواخت ۴۰ کیلومتر در ساعت حرکت میکند بعد از ۴ ثانیه سرعتش به ۷۰ کیلومتر میرسد . شتاب اتومبیل چقدر بوده است ؟

(۱) چهار متر بر مجذور ثانیه

(۲) سه متر بر مجذور ثانیه

(۳) دو متر بر مجذور ثانیه

(۴) پنج متر بر مجذور ثانیه

۲۲

۲۲

سوال بیست و ششم - راننده اتومبیلی شب هنگام در خیابان الف در محلی که حفاری شده و فاقد علائم هشدار دهنده و خطر لازم بوده سقوط میکند و خسارت می بیند، جبران خسارت بعهده کیست؟

(۱) راننده شخصاً مسئول است

(۲) کارگران حفار مسئول هستند

(۳) شخصی که دستور حفاری را داده مسئول است

(۴) راننده و عامل حفاری هر دو متساویاً مسئول هستند

سوال بیست و هفتم - در یک سطح شیب دار با شیب ۱۰ درجه، اتومبیلی به طرف بالا در حرکت بوده است بر اثر استفاده از ترمز ناگهانی ۱۴ متر خط ترمز بر جای مانده است با همین اتومبیل در سطح افقی و با سرعت ۶۰ کیلومتر در ساعت ترمز مینمائیم، ۱۸ متر خط ترمز باقی میگذارد، با در نظر گرفتن شتاب ثقل ۱۰ متر بر ثانیه چنانچه سینوس زاویه ۱۰ درجه، برابر ۱/۱۰ باشد سرعت تقریبی اتومبیل قبل از ترمز در سریالاتی چقدر بوده است؟

(۲) ۶۵ کیلومتر در ساعت

(۱) ۷۰ کیلومتر در ساعت

(۴) ۶۸ کیلومتر در ساعت

(۳) ۵۸ کیلومتر در ساعت

سوال بیست و هشتم - توسط مأمورین انتظامی سارقینی دستگیر گردیده که اختراق به سرقت ۶ حلقه لاستیک مینی بوس نموده و آنرا به فروش رسانده است مالک مینی بوس مدعی است که لاستیکها را در بهمن ماه ۱۳۷۸ خریداری نموده و نوع آن داخلی بوده، شما به عنوان کارشناس برای خسارت لاستیکها کدامیک از مبالغ زیر را تقویم مینمائید:

(۲) ۴۰۰۰۰۰۰ ریال

(۱) ۵۰۰۰۰۰۰ ریال

(۴) ۴۵۰۰۰۰۰ ریال

(۳) ۳۰۰۰۰۰۰ ریال

سوال بیست و نهم - در حال حاضر ارزش اتاق خودرو پژو ۴۰۵ مدل سال (تیپ GLX)

(۲) ۲۲۰۰۰۰۰۰ ریال

(۱) ۱۸۲۰۰۰۰۰ ریال

(۴) ۱۵۰۰۰۰۰۰ ریال

(۳) ۲۵۰۰۰۰۰۰ ریال

سوال سی ام - یک اتومبیل برآید هانچ یک مدل ۷۵ در مورخ ۱۹ بهمن ماه ۱۳۷۷ بطور امانی نزد شخصی بوده که بعداً دچار آتش سوزی شده و بکنی منهدم و از حیز انتفاع خارج شده است شما به عنوان کارشناس میزان خسارت را بر اساس کدام موارد زیر تقویم مینمائید:

(۲) ۴۹۰۰۰۰۰۰ ریال

(۱) ۵۷۰۰۰۰۰۰ ریال

(۴) ۵۳۰۰۰۰۰۰ ریال

(۳) ۳۸۵۰۰۰۰۰ ریال

موفق باشید

آزمون سراسری متقاضیان کارشناسی رسمی دادگستری رشته وسائط نقلیه موتوری زمینی

مدت آزمون : یک ساعت

تاریخ : ۱۳۷۸/۱۲/۲۰

تذکرات :

- ۱- به کلیه سئوالات پاسخ فرمائید .
- ۲- به هر پاسخ صحیح سه نمره مثبت و به هر پاسخ غلط یک نمره منفی تعلق میگرد و در صورتیکه به هر سوال بیش از یک پاسخ داده شود به پاسخ اینگونه سوالات ترتیب اثر داده نخواهد شد .
- ۳- استفاده از جزوه و کتاب آزاد نمی باشد و به سوالات متقاضیان پاسخ داده نخواهد شد .
- ۴- متقاضیان رشته تصادفات وسائط نقلیه منحصرأ به سوالات گروه الف و متقاضیان رشته ارزیابی وسائط نقلیه (مهندسی مکانیک) منحصرأ به سوالات گروه ب پاسخ فرمایند .

گروه ب - ارزیابی

سوال اول - شخصی یک دستگاه باترول چهار درب و شش سیلندر شماره تهران مدل ۱۳۷۵ دارد که در وضعیت مناسبی میباشد این شخص قصد دارد در روز جاری با یک دستگاه اتومبیل پیکان صفر کیلومتر مدل سال ۱۳۷۸ و دنده ساده معاوضه نماید چه مبلغی باید بتواند مابه التفاوت دریافت نماید

(۱) ده میلیون تومان

(۲) ۶/۵ میلیون تومان

(۳) ۸۷۰۰ میلیون تومان

(۴) ۷ میلیون تومان

سوال دوم - از شما بعنوان کارشناس دعوت میشود تا ارزش روز سرقت اتومبیل پیکان دو لوکس ۱۶۰۰ مدل ۱۳۷۰ را در اردیبهشت ماه ۱۳۷۷ تقویم بنمائید کدام یک از موارد زیر صحیح است :

(۱) ۳/۲۰۰ میلیون تومان

(۲) ۲/۸۰۰ میلیون تومان

(۳) ۳/۷۰۰ میلیون تومان

(۴) ۲/۵۰۰ میلیون تومان

سوال سوم - اتوبوس بیابانی ولوو B7 مدل ۱۳۷۷ کولر دار ۴۰ نفره در اسفند ماه ۱۳۷۸

(۱) ۶۵ میلیون تومان

(۲) ۸۵ میلیون تومان

(۳) ۷۴ میلیون تومان

(۴) ۷۷ میلیون تومان

سوال چهارم - در هر سیلندر موتور ممکن است : (این سوال در پاسخ است) در سایرهای خودرو به کار آید ۵/۶۴

(۱) یک سوپاپ باشد

(۲) پنج سوپاپ باشد

(۳) هشت سوپاپ باشد

(۴) دو تا چهار سوپاپ باشد

سوال پنجم - یک سازمان دولتی تعدادی خودروهای مختلف و قطعات یدکی را پس از کارشناسی و گرفتن قیمت پایه به مزایده گذاشته لکن قیمت‌های پیشنهادی به قیمت‌های پایه نرسیده است - آیا سازمان مزایده گذارنده میتواند ؟

- (۱) کلیه خودروها و قطعات یدکی را با نظر کمیسیون فروش تاده درصد زیر قیمت پایه واگذار کند
- (۲) فقط خودروها را تا ۱۰٪ زیر قیمت پایه میتواند با نظر کمیسیون فروش واگذار کند
- (۳) فقط میتواند قطعات یدکی را یا ۱۰٪ زیر قیمت پایه با نظر کمیسیون فروش واگذار کند
- (۴) هیچکدام از خودروها و قطعات یدکی را نمیتواند حتی با نظر کمیسیون فروش واگذار نماید

سوال ششم - کارشناس مبنای ارزیابی اتومبیل‌های دولتی را چگونه مد نظر قرار میدهد ؟

- (۱) قیمت خرید پس از کسر استهلاك
- (۲) ۵۰٪ بالای قیمت خرید
- (۳) عرف بازار روز پس از کسر استهلاك
- (۴) راسا پس از رویت اتومبیل و بدون رعایت ضوابط تصمیم گیری مینماید

سوال هفتم - فروش اتومبیل‌های نیروهای مسلح :

- (۱) تابع مقررات مربوط به خود سازمان میباشد
- (۲) با نظر اداره کل گزینداری وزارت امور اقتصادی و دارایی میباشد
- (۳) با تحصیل مجوز از گمرکات کشور است
- (۴) هر سه مورد بالا

سوال هشتم - کدامیک از انواع موتورسیکلت‌های وسپا عرضه شده در داخل کشور گرانتر است ؟

- (۱) ۱۲۵cc
- (۲) ۱۵۰cc
- (۳) ۲۰۰cc
- (۴) ۱۲۵cc و ۲۰۰cc

سوال نهم - اتومبیل‌های سواری داخلی دولتی با چند سال سابقه کار از طریق مزایده بین کارکنان دستگاه‌های ذیربط واگذار میشود ؟

- (۱) ده سال
- (۲) هفت سال
- (۳) سه سال
- (۴) پنج سال

سوال دهم - کدامیک از اتومبیل‌های جیب مشروح زیر دارای موتور هندی منصوبه کارخانه است ؟

- (۱) شهباز
- (۲) صحرا
- (۳) توسن
- (۴) کام

سوال یازدهم - اگر پشت یک پرسدس بنز اعداد و حروف 200 TD نصب شده و در صورتیکه علامت قابریک و نص کارخانه باشد :

- (۱) این خودرو استیشن است
- (۲) این خودرو آمبولانس است
- (۳) این خودرو سواری دیزل است
- (۴) این خودرو سواری استیشن و دیزل است

سوال دوازدهم - در کامیون ماک کد ST در شماره شاسی معرف چیست ؟

- (۱) قابلیت کاربری کامیون بتری دارد
- (۲) قابلیت کاربری کشنده و کامیون کمپرسی دارد
- (۳) معرف تناژ است
- (۴) معرف نمایندگی مونتاژ کننده است

سوال سیزدهم - در کامیونیدی بنز 1921 توجه فنی ایر کد چیست ؟
(1) 1921 به معنای ظرفیت و حجم موتور است

(2) نمایانگر تعداد محور است

(3) نمایانگر تعداد سیلندر است

(4) نمایانگر طول و عرض کامیون است

سوال چهاردهم - اگر در مشخصات خودرو سواری علائم 12 V نصب شده باشد معنای آن چیست ؟

(1) خودرو 12 سیلندر است

(2) خودرو دارای یک موتور خورجینی است

(3) موتور خودرو دارای 12 سوپاپ است

(4) گیربکس خودرو اتوماتیک میباشد

سوال پانزدهم - فرق اتومبیل بنز 280 S و 280 SE چیست ؟

(1) اتاق 280S بزرگتر است

(2) سیستم سوخت 280 SE انژکتوری است

(3) هر دو دارای سوخت یکسان هستند

(4) 280 SE اتاق بزرگتری دارد

سوال شانزدهم - کدامیک از سواریهای گالاتی زیر مجهزتر و گرانقیمتتر میباشد (با سال ساخت یکسان) :

(1) GLS

(2) بنویر سالن

(3) VR4

(4) GTI

سوال هفدهم - کدام از کمپنیهای زیر خودرو دست ساز تولید کرده اند ؟

(1) رولز رویس

(2) آستین مارتین

(3) مورگان

(4) هر سه کارخانه

سوال هجدهم - کدامیک از موارد زیر جزء موارد اختلاف ظاهری پژو ۴۰۵ ایرانی و پژو RD مدل ۱۳۷۸ می باشد :

(1) اندرزه چرخها

(2) زه دور شیشه های جلو و عقب

(3) شکل فترهای عقب که از پشت خودرو دیده میشود

(4) درب صندوق عقب

سوال نوزدهم - انواع خودروهای جاگوار به طور سنتی قبل از دهه ۹۰ با چه موتورهایی تولید شده اند :

(1) شش و دوازده سیلندر

(2) شش و هشت سیلندر

(3) شش سیلندر

(4) شش و هشت و دوازده سیلندر

سوال بیستم - وجه افتراق هیلمن دو درب و چهار درب چیست ؟

(1) هیلمن دو درب مونتاژ داخل است و حک شاسی ندارد

(2) هیلمن چهار درب مونتاژ خارج است و حک شاسی ندارد

(3) هیلمن چهار درب ساخت خارج است و دارای حک شاسی است

(4) هر دو مونتاژ داخل هستند و دارای حک شاسی می باشند

سوال بیست و یکم - اختلاف قیمت کامیون ۶۰۸ خاور مجهز به موتور ترموکینگ روشن و فاقد آن در نوع هم مدل حدود :

(1) یک میلیون تومان

(2) یک و نیم میلیون تومان

(3) یک میلیون و هشتصد هزار تومان

(4) دو و نیم میلیون تومان

سوال بیست و دوم - قیمت موتور سیکلت کواکسی صفر کیلومتر K M X 125 حدود :

(1) دو میلیون ریال

(2) یک میلیون و هشتصد هزار ریال

(3) دو میلیون و ششصد و پنجاه هزار ریال

(4) دو میلیون و یکصد و پنجاه هزار ریال

(۲۶)

سوال بیست و سوم _ حدود قیمت کفی تریلی نو ساخت داخل با لاستیک نو، دو محور، هشت چرخ

(۲) ده میلیون تومان

(۱) دوازده میلیون تومان

(۴) هشت میلیون تومان

(۳) پنج و نیم میلیون تومان

سوال بیست و چهارم _ حدود ارزش تراکتور رومانی مدل ۱۲۷۰ با استهلاک متعارف در عرف بازار روز:

(۲) ۴ میلیون تومان

(۱) ۲/۶۰۰ میلیون تومان

(۴) ۳/۷۰۰ میلیون تومان

(۳) ۳/۲۰۰ میلیون تومان

سوال بیست و پنجم _ یک اتومبیل پیکان صفر کیلومتر در تصادف از ناحیه کاپوت، سپر، جلو پنجره، چراغهای جلو خسارت دیده و بازسازی شده است. ارزش اتومبیل نسبت به مدل آن در عرف بازار روز چقدر کسر میگردد؟

(۲) هفتصد هزار تومان

(۱) پانصد هزار تومان

(۴) هشتصد هزار تومان

(۳) سیصد هزار تومان

سوال بیست و ششم _ حدود ارزش عرف بازار روز مینی بوس اویکو مدل ۱۳۷۸ صفر کیلومتر:

(۲) ۱۳ میلیون تومان

(۱) ۱۲ میلیون تومان

(۴) ۸ میلیون تومان

(۳) ۱۰ میلیون تومان

سوال بیست و هفتم _ ارزش عرف بازار روز سواری پیکان دولوکس مدل ۱۳۵۰ نمره تهران در وضعیت مناسب:

(۲) ۱/۱۰۰ میلیون تومان

(۱) ۲/۶۰۰ میلیون تومان

(۴) ۲/۲۰۰ میلیون تومان

(۳) ۱/۸۰۰ میلیون تومان

سوال بیست و هشتم _ ارزش عرف بازار روز وانت پیکان صفر کیلومتر:

(۲) ۲/۶۰۰ میلیون تومان

(۱) ۴ میلیون تومان

(۴) ۴/۸۰۰ میلیون تومان

(۳) ۵ میلیون تومان

سوال بیست و نهم _ حدود ارزش عرف بازار روز وانت نیسان مدل ۱۳۷۵ نمره تهران در وضعیت مناسب:

(۲) ۵/۵۰۰ میلیون تومان

(۱) ۵ میلیون تومان

(۴) ۴/۵۰۰ میلیون تومان

(۳) ۶ میلیون تومان

سوال سی ام _ ارزش یک دستگاه سواری بیوک B3 نمره تهران در وضعیت مناسب مدل ۱۳۶۷:

(۲) ۴/۵۰۰ میلیون تومان

(۱) ۴ میلیون تومان

(۴) ۵ میلیون تومان

(۳) ۴/۷۰۰ میلیون تومان

موفق باشید

آزمون سراسری متقاضیان کارشناسی رستی دادگستری رشته وسائط نقلیه موتوری زمینی

مدت آزمون : ۲ ساعت

تاریخ : ۱۳۷۹/۱۱/۱۴

تذکرات:

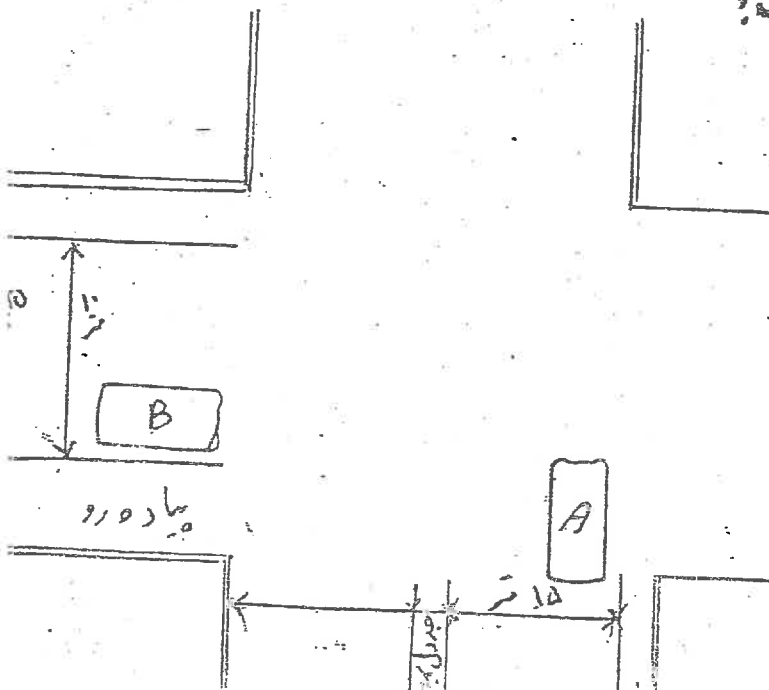
- ۱- به کلیه سئوالات پاسخ فرمائید.
- ۲- استفاده از جزوه و کتاب آزاد نمی باشد و به سئوالات متقاضیان نیز پاسخ داده نخواهد شد.
- ۳- رشته تصادفات و تعیین خسارت (مخصوص افسران راهنمایی و رانندگی) منحصرأ به سئوالات گروه یک و رشته ارزیابی (مخصوص مهندسين مکانیک) منحصرأ به سئوالات گروه ۲ پاسخ فرمائید.

سئوالات گروه یک

سؤال ۱

در تقاطع زیر من قدم عبور با کراشیک از دو وسیله نقلیه است
شدن تازنی آن چیست؟

بارم = ۱/۲۰



الف: مانند مدعی است مقتول بدون رعایت حق تقدم بوار بر دوجر خه از قاطع
گذشته است و باز مانند گمان مقتول مدعی اند که دوجر خه را بابت می برده بازجه
بگرواهی پزشکی در مورد شکستگی ران و پای چپ مقتول و گز در سن گمان
در مورد خرابی دندان بدنه در است و چه عصبیت را تعیین نماید بلام - ۱۲ نفره

ب: در حیات کارشناسی چنانچه یکی از کارشناسان در موقع رسیدگی مشاوره ضروری بدون
سند و حوجه اظهار نظر نموده و یا از امضای صدر منتخب امتناع می نماید و بنظر شایعات
کارشناسان چه اقدامی صورت می دهند؟ و دادگاه چه نظری خواهد داشت؛ بلام - ۱۲ نفره
ج: در چه صورتی دادگاه بنظر کارشناسان ترتیب اثر نخواهد داد
مستند قانونی آنرا بیان نماید. بلام - ۱۲ نفره

د: در صورتی که در موقع رسیدگی به تفاوت بین کارشناسان منتخب اختلاف نظر باشد
آیا و در تمام موارد فطر الزام است در رد قبول تر از می گردانیم؛ مستند قانونی آنرا بنویسید

رژال ۳

الف : آیا کارشناس رسمی برای اظهار نظر کارشناسی که نموده است تحت سبقت و تازنی

قراری گیرد ؟ در صورت مستند تازنی آنرا بنویسید . بارم : ۱۲ ماده

ب : مادتهای ۷۱۴ و ۷۱۸ قانون تعزیرات چه مراد از رعایت تعارض

درست است . منظور از قانون تعزیرات قانون مجازات رسمی است ؟ بارم : ۱۲ ماده

ج : چرا بدوین آج در لایحه جرم نقض نفی به حساب می آید

شماره آنرا بیان نمایند . بارم : ۱۲ ماده

د : در چه شرایطی تأیید نبردگی در مرکز رسیدگی به امور محاربه

ممنوع توجیه آن پاسخ را با ترسیم کردگی بیان نمایند .

بارم : ۱۲ ماده

سوال ۴

الف در شب عاثر را حیات زنجیر زنان و سینه زنان برای رفتن به تکیه دارد جاده شده اند

و ضمن عزاداری سبوی تکیه سر و دهن حرکت می نمودند در همین حال راست و براری

برای عبور از جاده عمومی که وسیله مردم مسدود شده بود اقدام به بوق زدن و حرکت

نمود که عزاداران فوق با چوب رستگ بدنه ماشین را خراب و دارد کرده و راست و را

مضروب نمودند. پرده رسیدگی به این حادثه با حضور راننده و چند نفر از مردمی که

رستگبر شده اند برای اظهار نظریه مشارک است. قطریه کارشناسی خود را اعلام فرما

یازم و ۲۱ متره

ب سه مورد از مقررات کشیدن بدنه را ضمن تعریف

یک کتی مرقوم داریم. مستند ثانوی را ذکر نماید یازم: ۲۱ متره

در یک تقاطع راه آهن با جاده مسافته عمومی که تقاطع میزند به راه بند نظری از نوع ترک باشد
 قطعی مسافری با معنی بومی که از روی ریل عبور می کرده تصادف می نماید به هیچ نفر نشینان معنی بومی
 گشته می نژند، نامور راه آهن که مقصدی راه بند است گزارش نموده من راه را بستم
 ولی معنی بومی از خط عبور کرد راننده قطار گفته قبل از تقاطع دست زدم وقتی رسیدم
 معنی بومی روی خط بود، گیسین نواح راه آهن مسدود تصادف را به همراه
 راننده معنی بومی تشخیص داده که مقررات تا وزن ایمنی راه نامور راه آهن را رعایت نکرد است
 شا معجزان کارشناس برای رسیدگی به تصادف تعیین گردیده اند چه عملیاتی برای
 صحت و سقم اظهارات راننده معنی بومی و مقصدی راه بند و لوگو متبهران انجام می دهد
 نتیجه کارشای را با توجه به عملیات انجام شده خودتان در حد مختلف اعلام فرمائید

سوال ۴

الف: نقش اقرار طیف در درج حرارت استدی: بار ۲ = ۲ متر

ب: تصادفات استدی از چه نوع جراحی است: بار ۲ = ۲ متر

ج: از یک اتوبیل سواری در سطح شیب دار ۱۵ درجه در سر از برای که با مانع

مواجهه می گردد و از ترمز استفاده می نماید ۲۴ متر مسافت ترمز می نماید

از این اتوبیل نسبت محدودیت مکانی در سر بالائی آزمائش مکانیکی و فنی

صورت گرفته و بار است ۴۰ کیلوگرم در سطح (حت) ۲۰ متر مسافت ترمز می نماید

مطلوب: است اتوبیل در سر از برای قبل از ترمز

Sin (سینوس) زاویه ۱۵ درجه را ۱۵٪ شیب قبل را یا متر بر مجده در ثانیه

جابجایی: بار ۲ = ۲ متر

$$L = 24 \rightarrow v = 2$$

$$v = 2 \quad L = 8$$

$$g = 10$$

سؤال ۲

الف . علل خروج اقربیل از مسیری که در حال حرکت است بیان نمایند

توضیح اینکه کلیه موارد مرتبط با سؤال را پاسخ دهید . ما به شما ۳ امتیاز

ب . عابری در سطح اقربان (آزادراه) با یک نگاه هواری عبوری برخورد نموده

و مخبر به مرکز عابر شده است . این کارشناس را بهائی در اندکی ضمن رسیدگی

علت نامه تصادف را سرعت بیش از حد مقرر راننده هواری اعلام نموده است

بر این نظریه اعتراض شده . شما بعنوان کارشناس نظر خود را اعلام نمایید .

فنا ذکر نماید در چه صورتی نظریه کارشناس را بهائی مقرون به

واقعیت است . ما به شما ۳ امتیاز

برآل ۸

الف : چنانچه کامیونی با وزن بیش تن (۲۰) با یک شگاف سواری با وزن کم از رویا فست میگویم

و در حال حرکت بصورت جلوه با هم برخورد نمایند ، در چه صورتی در این

تصادف کامیون بر عقب رانده می شود بارام : ۳ نفره

ب : یک اتوبوس سواری از جهت شرق به غرب خیابان الف

در حرکت بوده با عابری که از سمت چپ راننده عرض خیابان

را از جنوب به شمال طی می کرده پس از بانی گذاردن ۱۵ متر خط ترنز

تصادف منایم : نامه محل تصادف تا کنار خیابان ۵ متر میباشد

اتوبوس به ذکر در سمت آرایشی ۵۰ کیلومتر در همان خیابان در شرایط یک

زبان تصادف ۱۵ متر خط ترنز ثبت می شود

برآل : مطلوب ① به زبان راننده : عابر ② سمت آرایشی چپ

کیلومتر به راه : سمت عابر 5 km/h منظور شده : بارام : ۳ نفره

سوال ۹

الف : هرگاه وسیع نقیصه موتوری در حرکت با اتومبیلی که در محل غیر مجاز پارک شده است

تصادف نماید، در چه صورتی راننده اتومبیل پارک شده در بروز تصادف

مسئول است؟ و اگر مسئول است رستاد قانونی آن چیست؟ بلام ۳۱ نفر

ب : خیابان الف : یا تری در طرفه شرقی مغربی رفته و خیابان ب ۱۵ تری

در طرفه جنوبی شمالی . تقاطع این خیابانها بصورت سه راهی است ، فاصله

موتور اهلانی در ابتدای راننده اتومبیل بزرگ ۱۰۰ م با استفاده از آینه

عقب سیر بزرگ بزرگ و سیر در تقاطع غرب به جنوب طی طریق می نماید

در این وضعیت راننده اتومبیل بزرگ ۱۰۰ م که در سیر شرق به غرب

در حرکت بوده در تقاطع اقدام به برگشتن به عقب می نماید و بین این دو وسیله

تصادف می دهد ، بدن سیر بزرگ که در سیر شرق به غرب بزرگ با سیر بزرگ تصادف می نماید

برخورد ناخواسته بجای می آید ، در این تصادف سیر بزرگ ۱۰۰ م در کانی هر دو راننده

سودمند می گردند ، در این تصادف سیر بزرگ ۱۰۰ م در کانی هر دو راننده

سوال ۱۰

الف دلائل فنی و جهات افتراق برای تشخیص اینکه قتل با جرمی که با رسیدن نظیه

درجاء گرفته تصادف است یا معلولان نباشد. بایم و ایامه

ب قانون ادل نیوتن را تعریف کنید بایم و ایامه

ج دارند که ارتباطی با اتوبیل دنده اتوماتیک با اتوبیل دنده معمولی

راستگی کرده در حین عبور از خیابان یکطرفه بارانک دو چرخه ای که از

معمول می آمده تصادف و مجروح گردیده در چرخه کشته شده است. با ذکر مستندات

تائیدی مسئله را معرفی کنید. بایم و ایامه

سوال "

الف : ترنز کپری را شرح دهید : یام : ۱۲ موزه

ب : اجزاء ترنز کپری را نام ببرید : یام : ۱۲ موزه

ج : بی احتیاطی و بی باوقی را از دیدگاه کارشناسی تعریف کنید

د : شخصی پس از قبول در آزمونیات دانشکده کی و قبل از صدور گواهینامه

تغایر کرده است نامش را با گواهینامه است یا بدون گواهینامه می‌تواند آن را

یام : ۱۲ موزه

الف : اتر پور پتھر ۳۰۲ لکھت تصاف اطاق و مورتو آن از خیز ارتفاع خارج

و مورتو کن نیاز به قلع و قمع دارد و پتھر آن برآورند باید بار ۳ : ۳ متره

ب : مورتو سطح و بنا از قمت جدول تصاف نموده و قطعات آسبیده آن

شرح ذیل بام قلع و قمع گردد - بار ۳ : ۳ متره

بلبری چراغ + طوقه جبهه + گلبرج جبهه - قباب صفر - زمین - طلق جبهه

سفنی صبر کامل و اگر زودتر - خاست و در دره را احصا نمایند.

ج : یک نگاه اتر پور بلورکی پراپید چهار درج و در اثر تصاف

نیاز به قلع و قمع اطاق دارد و پتھر آن چند درج - بار ۳ : ۳ متره

د : راتنه کامرین بلکانیا در کنار خیابان بارک کرا

در اثر حجت خرمه مورتو و پتھر کامرین شکسته و کاپوت آن خاست باید

در بنا بعد از آن کارش حجت اجوای قرار نماند و بلورکی در پشت سر نظر بخور

در اثر قلع و قمع راتنه و در دره مورتو و باید - بار ۳ : ۳ متره

۱۴۱۳

تاریخ: ۱۴ مهر ۱۳۷۷

چهارم سازای آن بنام به تعویض : گلبرج حیدر است - کابرت میر

جوانخ صبر و راهای است - حیات و راه را قسم نماند

رہنما کیلئے . بارم : ۲۱ نمبر

ب : ایک توسل ندرتاً کریبدا مارل ۱۹۹۲ قمار

کرده رعایت و در صورت لزوم تصحیح شامل بارم ۳۰۰۰

جوان حبيب - گل حبيب - لاجپت حبيب - سپهر حبيب

رقعت شل بزرگ وصف لاری سنی جبر و کفر و صف لاری سنی جبر و کفر

سینه کبیر - مران عفات وار و در احوال

برال ۱۴

الف : کدینگ ، برال یکن «در سال ۱۳۹۹ با کیفیت خوب
 نسبت به طرف و در از کوفی برای طاق آن در حدود ۱۰ متر حیات
 در بر شده در نتیجه تعرض اطاق ضرورت دارد بنا بر این باید
 ضوابط ایمنی میزان برای حیات و آورده را تعیین نمایند بارم ۳ متره

ب : یک برال گاهت ۵ G بر بر سال ۱۹۹۳

در تصادف رانندگی حیات دیده با تعرض قطعات و تعمیرات زیر
 قابل ایمن سازی است میزان حیات و آورده را اعلام نمایند

تعمیرات

قطعات تعرضی

بهره رانی های سنگین صحرای

۱- خندون عقب

و سرگشته حریف - بهر بنا کسب

۲- خیابان عقب

در مفاصل سازه و غرق ۱۳

۳- صحرای

برال ۱۵

الف. مقرر شدت هودا ۱۲۵ برال ۱۳۷۹ تصدیف کرده که لازمی است

چراغ صبر. طوطی صبر. بیک بزمین. زن و بیک امر صبر تو فخر

میزبند است آن را اعدام دارد. بار ۳ نفره

ب. در اثر تصدیف سر تا سر بدنه رت براری پراپه تاج آب

زنت تک برال ۱۳۷۹، کما طو سالم خدایت دیده است

بهره بده با صاف گیری و رنگ آنرا جزئی تا بلی مرت پیشه کین

الک آتربیل مدعی است که کلیه قطعات بدنه را (مکلیه تا حدیقت درها)

بانی توفیق کردند در مسعودت نظر کارشناسی خود را با تعیین میزان رالی

خاست مستند بیان نماید. پایان با از نزدی ترقی شما

بار ۳ نفره

آزمون سراسری متقاضیان کارشناسی رسمی دادگستری رشته وسائط نقلیه موتوری زمینی

مدت آزمون: ۲ ساعت

تاریخ: ۱۳۷۹/۱۱/۱۴

تذکرات:

- ۱- به کلیه سئوالات پاسخ فرمائید.
- ۲- استفاده از جزوه و کتاب آزاد نمی باشد و به سئوالات متقاضیان نیز پاسخ داده نخواهد شد.
- ۳- رشته تصادفات و تعیین خسارت (مخصوص افسران راهنمایی و رانندگی) منحصر به سئوالات گروه یک و رشته ارزیابی (مخصوص مهندسين مکانیک) منحصر به سئوالات گروه ۲ پاسخ فرمائید.

سئوالات گروه دو

صفحه ۱

۱- شرکتی دارای یک سنگه به وزن ۱۵۵ کیلوگرم است که بر اثر پرت شدن در دره به قسمت زیربنای آن خات وارد شده و از طریق دادگی مشاور برای تعیین خات ارزیابی رنگه مذکور دست نموده اند و تعیین خات رنگه مذکور زیر یک کیلوگرم است. شما در صورتیکه زنجیر در دایره ای آن نابرابر است و سالم در برجا به کسور ریزنده باشد قیمت آن را در بازار آزاد چه مقدار است.

نمات درین حادثه میل لنگ رنگه بریده است و از شرابا برکت (یا خنده بند) در بازار آزاد

- ۲- خودرو مدل S.M.V چه نوع اتومبیلی است، مثالی بزنید بایم، شماره
- ۳- مشخصات ظاهری ۱۶۵SR۱۲ میباشد، مفهوم این اعداد و در چیست؟ بزنید
- ۴- تفاوت و شباهت کلاس M و کلاس G در اتومبیلها
- ۵- نیز در چه ویژگی است و کدام گران قیمت تر باشد. بایم، شماره
- ۵- کیفی تئوپلین مربوط به کدام کشور میباشد در حال حاضر
- با کدام شرکت خودرو سازی ایران همکاری دارد بایم : شماره
- ۶- ارزش سب را تعریف کنید بایم : شماره
- ۷- منظور از اصطلاح ^{Injection} (G.T.I) و ^{توربو سوزنا} G.T.I چیست؟ بایم، شماره
- ۸- رانندمان حجمی موتور را تعریف نموده و از چه وایلی گلی برای ما بپرسد
- رانندمان حجمی استفاده می کنند : بایم : شماره
- ۹- ریال ۱۲۶۹ مرکز صنعت هوندا ۱۲۵ دل ۹۸ که در اختیار
- پیش سازان در می آورده و قیمت فیه از شما بپرسد بایم
- درست نما ایش از این بپرسد بایم، در صورت نظر بایم بایم

۴۴

۱۰. ترکیب در شایعیت ارزیابی دو دستگاه نواری هندل سوئیچ پستی

پل ۱۹۹۴ نمره تهران نسبتاً سالم و عریض میباشد. خودروهای اندک
کمی تنبیل EL و دیگری EX میباشد. فرق بین اینها
بیان نمائید و تفاوت اعمام نمائید قیمت آنها در بازار آزاد فعلی مریکام

چه میزان است؟ مریکام: ۴۰۰۰۰

۱۱. و جیسیم پترو RD و جیب: مریکام: ۴۰۰۰۰
Read drive

۱۲. فرق بین باکت لودر $W 90$ و باکت لودر $W 120$

از نظر ابعاد جیب و از نظر کابینت لودر $W 90$ و $W 120$

پتروشک و موتور دیزل برقی در بازار آزاد چقدر است؟ مریکام: ۴۰۰۰۰

توضیح: اینها موتور دیزل جداگانه (عدم سو)

۱۳. اینترنشنال قلبه زیر را در پتروشک متعارف در بازار روز در کاه ۱۳۹۹

مرقوم داریم: ۱. پتروشک ۲۵ تن دیزل ۷۸
۲. پتروشک ۱۹۲۱ دیزل ۷۸
۳. پتروشک ۲۵ تن دیزل ۷۸

۴. پتروشک ۱۹۲۱ دیزل ۷۸
۵. پتروشک ۲۵ تن دیزل ۷۸
۶. پتروشک ۲۵ تن دیزل ۷۸

۱۸ - قیمت گریدر GD705 با ۳۰ استیج که چقدر است
اندازه لاینگ و قیمت یک حلقه آنرا بنویسید : ما بام و ایلمر

۱۹ - ارزش مکتب گاه رباری بیشتر یا چو چهار دین

و سید زینیل ۱۹۹۳ سالم و بدون نقد با

تجهیزات بنامدار و ارزش مکتب گاه رباری زانو مکتب ترسیند

۲۰ - در طرف بازار روز حیدر است و علامت باشد ما بام و ایلمر

۲۱ - common rail - آنز کندی یک واحدی - آنز کندی در یک با کنتال الکتریکی (PB)
انواع سیستم رخت رانی در موزرای ریل را نام براه

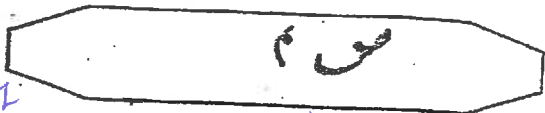
۲۲ - در مع کار برده شده در موزرای کنترا بنویسید ما بام و ایلمر

۲۳ - میل لنگ اندر گریدر ۳۹۰ بازار روز

حیدر است : ما بام و ایلمر

۲۴ - کانتینر از نیاب برای ارز رانی تعدادی از واظ نقد دولتی

در مع شده که قیمت پایه برای مزارع اقتصاد دارد ما بام و ایلمر چه نقد دولتی دولت



معم

۱۴ - ^{BMW}ALPINA و ^{BMW}AMG به ترتیب برادری به

فروش اتومبیل‌های موجود دارد و چه ویژگی‌هایی دارند : به نام : ۱۳

۱۵ - ^{کادوگر}FLYWOOD و ^{آمریکا}CHALLENGER از انواع کام

اتریش می‌باشد و قیمت کدام کارخانه هستند : به نام : ۱۴

۱۶ - ارزش و اصل قطعه زیر را در سال ۱۳۷۹ مرتباً دارد

۱ - موتور سیکلت - کابینگی به نام در ۱۲۵ GTO موتور سیکلت

- ۲ - به نام پیکان مدل ۱۳۸۱
- ۳ - به نام فراپیک کابینگی به نام ۱۳۷۶
- ۴ - به نام پیکان RD۱۴۰ مدل ۱۳۷۸

۱۷ - ارزش تقویم‌های زیر را در سال ۱۳۷۸ اعلام کنید

- ۱ - به نام پیکان مدل ۱۳۷۹
- ۲ - به نام پیکان مدل ۱۳۷۸
- ۳ - به نام پیکان مدل ۱۳۷۷

آزمون سراسری متقاضیان کارشناسی رسمی دادگستری رشته وسائط نقلیه موتورسیکلتی زمینی

مدت آزمون : یک ساعت

تاریخ : ۱۳۸۱/۲/۲۷

تذکرات:

- ۱- به کلیه سئوالات پاسخ داده شود .
- ۲- استفاده از جزوه و کتاب آزاد نمی باشد و به سئوالات متقاضیان پاسخ داده نخواهد شد .
- ۳- متقاضیان رشته تصادفات وسائط نقلیه منحصرأ به سئوالات گروه الف و متقاضیان رشته ارزیابی وسائط نقلیه (مهندسین مکانیک) منحصرأ به سئوالات گروه ب پاسخ داده شود .

گروه الف - تصادفات

سوال اول - صندوق تامین خسارت های بدنی موضوع ماده ده قانون بیمه اجباری مسئولیت مدنی دارندگان وسائط نقلیه موتوری در مقابل شخص ثالث مصوب آذرماه ۱۳۴۷ چیست ؟ و میزان پرداخت آن در حال حاضر چقدر است ؟
(بارم ۲ نمره)

سوال دوم - آیا صرف داشتن و یا نداشتن گواهینامه در وقوع تصادف دلالت بر وجود تقصیر مصرح در قانون (عدم مهارت ، عدم رعایت نظامات دولتی ، بی احتیاطی یا بی موالاتی) محسوب می شود ؟ چنانچه دلائلی در این خصوص وجود دارد ، مستند قانونی آنرا بنویسید .
(بارم ۲ نمره)

سوال سوم - با افزایش سرعت از ۳۵ کیلومتر به ۱۰۵ کیلومتر طول خط تریز چند برابر طولانی تر می شود . (بارم ۲ نمره)
سوال چهارم - ضمن تعریف راننده کدامیک از افراد زیر را راننده نمی دانید ؟

- الف - دوچرخه سوار ب - راننده موتور گازی پ - راننده وسیله نقلیه مخصوص معلولین که دارای سه چرخ و یا استفاده از چرخ دنده توسط معلول رانده میشود ت - اسب سوار ث - چوپان
- ج - گاوپران چ - درشکه چی یا گاری چی
- (بارم ۲ نمره)

سوال پنجم - در صورتیکه عرض یک پیچ ۲۰ متر بوده و شعاع این پیچ ۱۵۰ متر باشد برای اینکه اتومبیلی با سرعت ۵۴ کیلومتر در ساعت تحت نیروی گریز از مرکز قرار نگرفته و بتواند پیچ را بدون خطر عبور کند ، شیب عرض پیچ بایستی چقدر باشد ؟ شتاب را ۱۰ متر بر مجذور ثانیه محاسبه نمایید .
(بارم ۳ نمره)

سوال ششم - راننده یک آمبولانس در حال انتقال مصدومی به بیمارستان است ، زمانیکه به مقصد می رسد بطور ناگهانی اقدام به پیاده شده از درب جلو چپ می نماید . در این وضعیت با راننده موتورسیکلتی که در مسیر مجاز در حرکت بوده و گواهینامه مجاز هو داشته برخورد می نماید که موجب بروز خسارت به هر دو وسیله و صدمه بدنی موتور سوار می شود علت تامه تصادف را با ترنیمیم کروکی بنویسید و نقض کدام ماده قانونی موجب تصادف شده است ؟
(بارم ۲ نمره)

آزمون سراسری متقاضیان کارشناسی رسمی دادگستری رشته وسائط نقلیه موتورسیکلت

مدت آزمون: یک ساعت

تاریخ: ۱۳۸۱/۲/۲۷

تذکرات:

- ۱- به کلیه سئوالات پاسخ داده شود.
- ۲- استفاده از جزوه و کتاب آزاد نمی باشد و به سوالات متقاضیان پاسخ داده نخواهد شد.
- ۳- متقاضیان رشته تصادفات وسائط نقلیه منحصرأ به سوالات گروه الف و متقاضیان رشته ارزیابی وسائط نقلیه (مهندسين مکانیک) منحصرأ به سوالات گروه ب پاسخ داده شود.
- ۴- بارم هر سوال ارزیابی ۲ نمره

گروه ب - ارزیابی

- سوال اول - اتاق بار در کامیونهای کمپرسی شامل چه قسمتهائی است؟ قیمت اتاق کمپرسی شرکت گواہ برای کامیون کمپرسی LK 1921 چقدر است؟
- سوال دوم - سواری های تویوتا کریسیدا که در ایران شماره گذاری شده اند چه تیپ هائی وجود دارد؟ فرق آنها چیست؟ کدام تیپ کوتر دارد؟
- سوال سوم - کمیته خودرو وزارت صنایع و معادن تعدادی از خودروها را مشمول کاهش قیمت اعلام نموده است. این کاهش چقدر بوده و شامل چه اتومبیلهائی می شود؟ واز چه تاریخی اجرا گردیده؟
- سوال چهارم - فروش نقدی تولیدات زیر را در فروردین ماه سال جاری اعلام فرمائید:
- الف - مینی بوس گروس هیوندای مدل ۱۳۸۰
- ب - کامیون بنز LP-814 مدل ۱۳۸۰
- سوال پنجم - فرق موتورسیکلت های هوندا با تیپ CG-125 و CDI 125 در چیست؟ قیمت یکدستگاه موتورسیکلت هوندا ۱۲۵ با تیپ CDI شماره تهران مدل ۱۳۸۱ چقدر است؟
- سوال ششم - گازهای آلوده کننده محیط زیست که از یک آگزوز خودروی دیزلی خارج می شود نام برده و استاندارد آن که جهت کنترل آلودگی هوا رعایت آن توسط شرکت های تولید داخلی الزامی شده است را نام ببرید.
- سوال هفتم - انواع سیستم سوخت رسانی در موتورهای دیزلی را نام برده و نوع بکاربرده شده در موتورهای کمینیز را ذکر نمائید.
- سوال هشتم - روغن موتور از دو قسمت عمده تشکیل شده است هر یک را نام برده و وظیفه آنها را توضیح دهید.
- سوال نهم - استفاده روغن موتور SAE 10 W30 چیست؟ و معنی و مفهوم حروف بکاررفته را بنویسید.
- سوال دهم - بر روی بدنه بعضی از خودروها عبارت (4WD) و عبارت (ABS) نوشته شده است مفهوم آن چیست؟ علت استفاده از آنها را ذکر کنید.

بسمه تعالی

آزمون متقاضیان کارشناسی رسمی دادگستری رشته وسائط نقلیه موتوری زمینی (استان خراسان)

مدت آزمون : یک ساعت

تاریخ : ۱۳۸۲/۶/۲۸

تذکرات :

- ۱- به کلیه سئوالات پاسخ فرمائید .
- ۲- استفاده از جزوه و کتاب آزاد نمی باشد و به سئوالات متقاضیان پاسخ داده نخواهد شد .
- ۳- متقاضیان رشته تصادفات وسائط نقلیه منحصرأ به سئوالات گروه الف و متقاضیان رشته ارزیابی وسائط نقلیه (مهندسين مکانیک) منحصرأ به سئوالات گروه ب پاسخ فرمایند .

گروه الف

متقاضیان رشته تصادفات و تعیین خسارات وسائط نقلیه خانمها و آقایان افسران راهنمایی و رانندگی

(۱ نمره)

سؤال ۱ - تقصیر را بطور مختصر تعریف کنید .

سؤال ۲ - آیا نظریه افسران کاردان فنی در زمینه رسیدگی به تصادفات برای دادگاه الزام آور است ؟ بطور مختصر در این باره توضیح دهید .

(۱ نمره)

سؤال ۳ - اگر شخصی با در دست داشتن گواهینامه رانندگی که مدت اعتبار آن منقضی شده است مبادرت به رانندگی نماید و منجر به تصادف شود ، آیا راننده چنین گواهینامه ای بدون پروانه محسوب می شود یا خیر ؟ بطور مختصر توضیح دهید .

(۱ نمره)

سؤال ۴ - در صورتیکه متقاضی گواهینامه رانندگی در حین انجام آزمایش تصادف کند ، مسئولیت کیفری و مدنی ناشی از تصادفات به عهده چه کسی است ؟ در این خصوص بطور مختصر توضیح دهید .

(۱ نمره)

سؤال ۵ - دارنده گواهینامه رانندگی با اتومبیل های مخصوص و دارای تجهیزات ویژه (مانند اتومبیل دنده اتوماتیک یا با آئینه مخصوص و غیره) با اتومبیل معمولی رانندگی نموده و منجر به تصادف شده است . آیا این راننده در حکم راننده بدون پروانه است یا خیر ؟ پاسخ را بطور مختصر با ذکر مستندات قانونی آن مرقوم فرماید .

(۲ نمره)

سؤال ۶ - ترتیب روشن شدن چراغ راهنمایی را مرقوم دارید و اعلام فرمائید راننده با دید چراغ زرد در وضعیت های مختلف چه وظیفه ای دارد ؟ (۱ نمره)

سؤال ۷ - مستثنیات ماده ۴ قانون ایمنی راه ها و راه آهن مصوب ۱۳۴۹ را که در قالب یک تبصره آمده مرقوم دارید . (۱ نمره)

سؤال ۸ - در یک خیابان شرقی غربی ، دو طرفه ، خط کشی شده ، مستقیم و خشک ، آسفalte فاقد موانع دید که دارای ۱۲ متر عرض سواره رو می باشد ، عابری مسیر شمال به جنوب این خیابان را به منظور عبور از عرض آن طی می نماید . به نزدیکی محور وسط که میرسد ناگهان راننده اتومبیل الف (دارای گواهینامه مجاز) و در مسیر شرق به غرب در حرکت بوده با وی برخورد می نماید و در صحنه تصادف ۱۸ متر خط ترمز از مسیر راننده اتومبیل الف به جای می ماند . در اثر این برخورد عابر به مسیر مخالف (نیمه جنوبی راه) پرتاب می شود و در این وضعیت زیر اتومبیل ب که در مسیر مخالف (از مقابل غرب به شرق) و در جهت و مسیر قانونی خود طی طریق می نموده رفته و در جا قوت می نماید . در مسیر راننده ب هشت متر خط ترمز به جای می ماند . راننده اتومبیل ب فاقد پروانه رانندگی است . چنانچه ضریب اصطکاک اسفالت خیابان ۸۵٪ باشد پاسخ سئوالات زیر را مرقوم فرمائید :

- ۱ - شرح کامل تصادف و ذکر علل سه گانه و علت تامه تصادف (۳ نمره)
 - ۲ - سرعت رانندگان قبل از لحظه برخورد چند کیلومتر در ساعت بوده (۲ نمره)
 - ۳ - آیا رانندگان از سرعت مقرر عدول نموده اند یا خیر ، مستند آئین نامه ای آن را ذکر نمائید . (۱ نمره)
 - ۴ - نقش و مسئولیت راننده ب در این تصادف را مرقوم دارید . (۱ نمره)
 - ۵ - کروکی تصادف را بطور مشخص و با استفاده از ابزار ترسیم و توجیه نمائید . (۱ نمره)
- توضیح : سایر اطلاعات مورد نیاز برای شرح تصادف را بطور دلخواه و مرتبط با وقوع تصادف منظور فرمائید .
- شتاب ثقل ۹/۸۱ متر بر مجذور ثانیه محاسبه می شود .

سؤال ۹ - در تعمیر اساسی موتور اتومبیل های سواری قطعاتی لازم است که تعویض شوند . شما ۶ مورد از قطعات مذکور را نام ببرید . (۲/۵ نمره)

سؤال ۱۰ - اتومبیل « پژو ۲۰۶ » تصادف کرده نیاز به تعویض اطاق دارد . هزینه نصب و ارزش اطاق مزبور را مرقوم دارید . (۱/۵ نمره)

۷۲۷۲۵۷

متقاضیان رشته ارزیابی وسائط نقلیه منحصرأ مهندسين مکانیک

سؤال ۱ - خودرو « پرتون » متعلق به کدام کشور میباشد؟ قیمت آن بر اساس جدول مالیات نقل و انتقالات سازمان امور مالیاتی سال ۸۲ چقدر می باشد؟
(۱/۵ نمره)

سؤال ۲ - خودرو « هولدن » متعلق به کدام کشور می باشد؟
(۱ نمره)

سؤال ۳ - خودرو « رونیز » در کدام کارخانه ایرانی مونتاژ می شود؟ قیمت آن چقدر است؟
(۱/۵ نمره)

سؤال ۴ - « نیسان ماکزیم » و « زانتیا » هر کدام با موتور چند سیلندر در ایران عرضه می شوند؟ قیمت آنها بر اساس جدول مالیات نقل و انتقالات سازمان امور مالیاتی سال ۸۲ چقدر است؟
(۴ نمره)

سؤال ۵ - « پژو 206 » مولتی پلکس با حجم چه موتوری در ایران عرضه می شود؟
الف - ۱۲۶۰ CC ب - ۱۳۴۰ CC ج - ۱۶۰۰ CC د - ۱۷۲۰ CC
(۱ نمره)

سؤال ۶ - قوای محرکه خودروی ایرانی « کاروان » چیست؟ قیمت آن بر اساس جدول مالیات و نقل و انتقالات سازمان امور مالیاتی سال ۸۲ چقدر است؟
(۲ نمره)

سؤال ۷ - کدام یک از نام های زیر ، جزو تولیدات «مرسدس بنز» نمی باشد؟
الف - C 500 ب - F300 ج - S600 د - A140
قیمت آمبولانس بنز ۱۱۰ MB (ون) بر اساس جدول مالیات نقل و انتقالات سازمان امور مالیاتی چقدر است؟
(۲/۵ نمره)

سؤال ۸ - کدام یک از اقلام زیر ، جزو تفاوت های مدل X و SX در خودروهای « زانتیا » نمی باشد؟
الف - تنظیم ارتفاع خودرو ب - ترمز ABS
ج - برف پاک کن هوشمند د - شیشه بالابر برقی برای هر چهار پنجره
(۱/۵ نمره)

سؤال ۹ - قوای محرکه خودرو « سیناد » چیست؟ چند نوع تولید می شود؟ قیمت هر یک بر اساس جدول نقل و انتقالات مالیاتی سازمان امور مالیاتی چقدر است؟
(۲/۵ نمره)

سؤال ۱۰ - خودروهای پژو 405 ایران تا کنون با چه موتورهای تولید شده؟ ارزش پژو 405 GLX یشمی بر اساس جدول نقل و انتقالات مالیاتی چقدر است؟
(۲/۵ نمره)

دفترچه سوالات رشته امور وسائط نقلیه موتوری زمینی کدرشته ۲۱

الف - تصادفات و تعیین خسارت (مخصوص افسران راهنمایی و رانندگی)

تعداد سوال ۱۱ مدت پاسخگویی ۱۰۰ دقیقه

ب - ارزیابی وسائط نقلیه موتوری (مخصوص مهندسين مکانیک)

تعداد سوال ۱۰ مدت پاسخگویی ۱۰۰ دقیقه

ص ۱

شماره داوطلب: ۱۰ ۱۱ ۴۴

ایده آلی

نرالیس

نام و نام خانوادگی متقاضی:

یادآوری مهم: فقط به سوالات مربوط به گروه خود پاسخ دهید.

الف - امور وسائط نقلیه موتوری زمینی (تصادفات)

۱- الف - در آئین نامه راهنمایی و رانندگی آمده است هرگاه اشخاص دیگری در مالکیت وسیله نقلیه شرکت یا نسبت به آن حق عینی داشته باشند، نام و آدرس آنها نیز باید در درخواست شماره گذاری قید شود تا در سند و کارت مشخصات نام آنان ثبت شود حال چنانچه شریک مالک اتومبیل بدون پروانه رانندگی اقدام به رانندگی و مرتکب تصادف منجر به قتل شود آیا شریک او به عنوان معاون جرم قابل تعقیب است یا خیر؟

ب - چنانچه مالک اتومبیل خود را در اختیار شخص ثالث قرار دهد که فاقد گواهینامه باشد و تصادف منجر به قتل نماید مسئولیت مالک چگونه است؟

(۲ نمره)

۲- آزاد راه با ترسیم کروکی تعریف کرده، ویژگی آن را نام برده و مستثنیات آن را مرقوم دارید.

(۲ نمره)

۳- فرق ترمز هیدرولیکی و ترمزهای مجهز به A.B.S را بنویسید و توضیح دهید آیا در اتومبیلهایی که مجهز به سیستم ترمز A.B.S هستند خط ترمز بجای می ماند یا خیر؟

(۱ نمره)

۴- در صحنه تصادف اتومبیلی که از فرعی وارد مسیر اصلی میشود و تصادفی با وسیله نقلیه ایکه در خیابان اصلی در حرکت است رخ میدهد. اگر با محاسبه به عمل آمده سرعت اتومبیلی که در خیابان اصلی در حرکت بوده و سرعت آن یکصد کیلومتر مشخص شود شما به عنوان کارشناس علت این تصادف را چگونه اعلام می نمائید؟

(۱ نمره)

۵- شرایطی را که در تصادفات رانندگی با عابر پیاده مسئولیت راننده ساقط میشود توضیح داده و مستندات قانونی را ذکر نمائید.

(۱ نمره)

۶- راننده سواری پژو بشماره A در جاده ای مسطح با ضریب اصطکاک ۰.۷۰ و شرایط جوی عادی با سرعتی معادل ۸۰ کیلومتر در ساعت اقدام به استفاده از ترمز می نماید . مطلوبست محاسبه طول خط ترمز (ریز محاسبات را مرقوم دارید)

(۲ نمره)

۷- در شرایطی که تصادف رانندگی منجر به جرح می شود و مجروح نیاز به کمک فوری دارد و راننده با وجود امکان رسانیدن مصدوم به مراکز درمانی و یا استمداد از مامورین انتظامی از این کار خودداری کند و یا صحنه تصادف را ترک نماید و مصدوم را رها کند ، برخورد قانونی با این راننده چگونه خواهد بود ؟ مستندات آئین نامه ای و قانونی آن را بیان نمائید و توضیح دهید آیا مراجع قضائی در این گونه موارد می توانند کیفیات مخففه را اعمال نمایند یاخیر ؟

(۲ نمره)

۸- کدام دسته از رانندگان وسائط نقلیه موتوری و در چه شرایطی از مسئولیت ارتکاب تخلف رانندگی معاف میباشند و چنانچه عمل و اقدام آنها منجر به تصادف گردد ، مسئولیت قانونی آنها را توضیح داده و مستندات آنرا مرقوم دارید .

(۲ نمره)

۹- از اتومبیلی در یک جاده مورب با شیب ۱۵ درجه ۲۵ متر اثر خط ترمز باقی می ماند و سپس متوقف میگردد همین اتومبیل در جاده افقی و مسطح با سرعت ۳۶ کیلومتر مورد آزمایش قرار گرفته ۱۰ متر خط ترمز بجای میگذارد مطلوبست سرعت این اتومبیل در جاده مورب مذکور و درحالات زیر

(۱) در سربالائی (۲) در سرازیری

(۳) کروکی در حالات حرکت در سطح افقی سربالائی و سرازیری توضیح : \sin (سینوس) پانزده درجه مساوی ۰/۲۵ و شتاب ثقل را ۱۰ متر بر مجذور ثانیه محاسبه نمایند .

(۳ نمره)

۱۰- در خیابان الف : اتومبیلی پس از به جای گذاشتن ۴۸ متر خط ترمز با عابر پیاده ای که از سمت چپ راننده در حال عبور از عرض راه بوده تصادف می کند و منجر به جرح شدید عابر شده از اتومبیل مورد تصادف در همان حال با سرعت ۵۰ کیلومتر در ساعت که سرعت مقرر بوده آزمایش عملی انجام شده و خط ترمز آزمایشی ۱۲ متر بدست آمده است بنابراین محاسبه نمائید :

(۱) سرعت اتومبیل مذکور در قبل از شروع به ترمز (۲) ضریب اصطکاک محل تصادف
(۳) زمان راننده از شروع ترمز تا لحظه برخورد (۴) علت تامه تصادف

(۳ نمره)

۱۱- در یک تصادف رانندگی اتومبیلهای زیر نیاز به تعویض اطاق پیدا کرده اند ارزش خرید نمایندگی آنها را مرقوم دارید درثانی مستند قاننی تعویض اطاق چیست ؟

(۱) پراید ۱۴۱ مدل سال ۱۳۸۰

(۲) سمند مدل سال ۱۳۸۰

(۱ نمره)

۱ - اختلاف بین توربوشارژر با سوپر شارژر را توضیح دهید .
توربوشارژر با سوپر شارژر تفاوت دارد. سوپر شارژر با استفاده از موتور مکانیکی برای افزایش فشار هوا در موتور استفاده می کند. توربوشارژر با استفاده از توربین گازی که با موتور موتور متصل است برای افزایش فشار هوا در موتور استفاده می کند. سوپر شارژر با استفاده از موتور مکانیکی برای افزایش فشار هوا در موتور استفاده می کند. توربوشارژر با استفاده از توربین گازی که با موتور موتور متصل است برای افزایش فشار هوا در موتور استفاده می کند.

۲ - از شما به عنوان کارشناس دعوت به عمل آمده تا در خصوص سن فرسودگی خودروی زیر اظهار نظر نمایید

لطفاً پاسخ را با قید مستندات قانونی آن مرقوم دارید .

ده دستگاه کامیون کمپرسی بنز ۱۹۲۴ (چهار دستگاه) - بنز باری ۱۹۲۱ (دو

دستگاه) - بنز ۲۶۲۸ تانکر (چهار دستگاه) - کامیونهای ۱۹۲۴ دارای مدل ۱۳۶۳ - و

۱۹۲۱ مدل ۱۳۷۸ و کامیون ۲۶۲۸ مدل ۱۳۶۸ میباشد

(۳ نمره)

۳ - به چه علت در گیربکس کامیون های بنز مایلر از روغن واسکازین با درجه ۱۴۰ - ۹۰ نمی توان استفاده

نمود توضیح دهید .

(۱ نمره)

۴ - اختلاف قیمت یک دستگاه بیل مکانیکی چرخ لاستیکی هیکو در دهه ۱۹۸۰ با دهه ۱۹۹۰ در بازار روز

چقدر است ؟

(۲ نمره)

۵ - با افزایش تعداد سیلندره های یک موتور فلاویل Fly Wheel یا چرخ طیار :

(۱) سنگین تر می شود

(۲) سبک تر میشود

(۳) حذف می شود

(۴) دنده ای می شود

کدام جواب صحیح است در پاسخ نامه مرقوم دارید

۶ - تعداد رینگهای تراکمی در پیستون در مقایسه با رینگهای روغنی هستند

(۱) کمتر است

(۲) بیشتر است

(۳) دوبرابر است

(۴) نصف است

کدام جواب صحیح است در پاسخ نامه مرقوم دارید

(۱ نمره)

۷ - ارزش دستگاهاتی زیر در شرایط نو و کارنکرده آنها را مرقوم دارید

(۱) کانتینر یخچال دار ماموت با سیستم ترمز A.B.S سه محور

(۲) تانکر ویژه نصب روی کامیون ۶۰۸ (مخصوص حمل چهار مواد)

۸ - مهمترین عوامل احتراق در موتورها عبارتند از :

(۱) شمع و انژکتور

(۲) سوپاپ های هوا و دود

(۳) هوا و ماده سوختنی

(۴) آب و روغن

کدام جواب صحیح است در پاسخ نامه مرقوم دارید

(۱ نمره)

۹ - در موتورهای ۴ زمانه چهار و شش سیلندر فاصله دو انفجار پیاپی ترتیب برابر با :

(۱) ۹۰ و ۱۸۰ درجه میل لنگ

(۲) ۱۲۰ و ۱۸۰ درجه میل لنگ

(۳) نیم و یک دور میل لنگ

(۴) ۱۲۰ و ۱۸۰ درجه میل لنگ

جواب صحیح کدام است در پاسخ نامه مرقوم دارید

(۱ نمره)

۱۰ - برای فروش اتومبیلهای یک سازمان دولتی چه اقداماتی از سوی آن سازمان بایستی صورت پذیرد توضیح

داده ضمناً کارشناس مدعو در آن سازمان چه نکاتی را باید مدنظر قرار داده و اعلام نماید

موفق باشید

(۵ نمره)

55

۵۶

صبح جمعه ۱۳۹۰/۰۷/۰۸



شورای عالی کارشناسان رسمی دادگستری
مدیریت هماهنگی آزمون‌ها

آزمون متقاضیان کارشناسی رسمی دادگستری

مهرماه ۱۳۹۰

کد: ۲۱

دسترچه سؤالات رشته: امور وسائط نقلیه موتوری زمینی

تعداد سؤالات ویژه افسران ۶۰ سؤال از شماره ۱ تا ۶۰ (صفحات ۱ تا ۶)

تعداد سؤالات ویژه مهندسين ۶۰ سؤال از شماره ۶۱ تا ۱۲۰ (صفحات ۷ تا ۱۰)

مدت پاسخگویی: ۱۰۰ دقیقه

هر گروه فقط سؤالات مخصوص به خود را پاسخ دهند.

شماره صندلی:

نام و نام خانوادگی:

توجه:

- ۱- هر سؤال و چهار گزینه آن را با دقت بخوانید، پس از انتخاب گزینه صحیح در پاسخنامه مربع مستطیل مربوط به آن را سیاه کنید.
- ۲- در این دفترچه هیچ گونه علامتی ننویسید و در پایان وقت امتحان آن را همراه با پاسخنامه و کارت ورود به جلسه به مراقبین تحویل دهید.
- ۳- شماره سؤالات مهندسين در صفحه ۷ از ۶۱ شروع و در ۱۲۰ در صفحه ۱۰ خاتمه می یابد و لذا در پاسخنامه باید از شماره ۶۱ تا ۱۲۰ را علامت بزنند.

موفق باشید.

- ۱- قیمت شیشه بزرگ جلو کامیون اکسور چند هزار تومان است؟
 (۱) ۱۲۹ (۲) ۲۷۴ (۳) ۳۸۵ (۴) ۴۹۰
- ۲- قیمت چراغ بزرگ جلو سواری رونیز چند هزار تومان است؟
 (۱) ۸۰ (۲) ۱۵۰ (۳) ۲۰۰ (۴) ۲۴۵
- ۳- اتومبیل سواری مزدا ۳ مدل ۱۳۹۰ از ناحیه عقب شامل صندلی عقب، سپر عقب، بازوهای عقب و شیشه عقب، چراغهای عقب (چپ و راست) یک حادثه رانندگی آسیب دیده است، مطلوب است میزان خسارت و میزان افت اتومبیل چند میلیون تومان است؟
 (۱) چهار (۲) شش (۳) ده (۴) بیست
- ۴- قیمت سپر فولکس گل (سپر جلو) چند هزار تومان است؟
 (۱) ۱۸۰ (۲) ۲۲۰ (۳) ۳۴۰ (۴) ۴۳۰
- ۵- سواری کیا Sportage (اسپورتج) مدل ۲۰۱۱ از قسمت سپر پشت خسارت دیده است میزان آن چند هزار تومان است؟
 (۱) ۳۰۰ (۲) ۵۰۰ (۳) ۱۰۰ (۴) ۳۰۰
- ۶- سواری زانتیا از عقب مورد اصابت قرار گرفته و از ناحیه سپر - در صندوق - گلگیر عقب چپ - شل گیر عقب چپ - لاستیک و آرم در - خسارت وارده و دستمزد جمعاً چند هزار تومان است؟
 (۱) ۱۵۰ (۲) ۱۷۰ (۳) ۲۰۰ (۴) ۲۵۰
- ۷- قیمت سپر عقب و چراغ عقب راست اتومبیل پژو ۴۰۵ به ترتیب (از راست به چپ) چند هزار تومان است؟
 (۱) ۴۸-۱۱۰ (۲) ۵۵-۲۰۰ (۳) ۶۰-۲۰۰ (۴) ۷۰-۳۰
- ۸- حداقل زمان چراغ زرد در چراغ فرماندهی اتوماتیک ترافیکی چند ثانیه است؟
 (۱) دو (۲) چهار (۳) پنج (۴) شش
- ۹- در مهندسی ترافیک منظور از «تردد اشباع» عبارتست از:
 (۱) حداکثر مقدار وسایل نقلیه‌ای که در شلوغترین ساعات مسافت ۱۰۰ متری یک راه را اشغال می کنند.
 (۲) تعداد وسایل نقلیه‌ای که طول مشخص از یک مسیر را اشغال می کنند.
 (۳) تعداد افراد یا وسایل نقلیه که می توانند در طی یک مدت زمان معین و با شرایط ترافیکی کنترل شده و متداول از یک نقطه یا مقطع یکنواخت عبور نمایند.
 (۴) حداکثر تردد در یک ساعت بر حسب PCU که می تواند از یک ورودی تقاطع وارد شود و از آن عبور کند بدون آنکه هیچ مخالفتی از طرف راهنمایی برای آن وجود نداشته باشد.
- ۱۰- شتاب ترمز یعنی:
 (۱) سرعت متوسط خودرو از زمان ترمز تا لحظه توقف
 (۲) شتاب کاهنده در طول زمان توقف
 (۳) قدرت ترمز در مستهلک نمودن نیروی جنبش اتومبیل
 (۴) میزان کاهش سرعت وسیله نقلیه با ترمز در واحد زمان
- ۱۱- ارتفاع چراغهای جو نباید از سانتیمتر بیشتر و از سانتیمتر کمتر باشد، ارتفاع چراغهای عقب نیز نباید از سانتیمتر بیشتر و از سانتیمتر کمتر باشد.
 (۱) ۶۰-۱۰۰-۸۰-۱۲۵ (۲) ۵۰-۱۰۰-۷۰-۱۳۵ (۳) ۶۰-۱۲۰-۵۰-۱۳۵ (۴) ۵۰-۱۱۰-۷۰-۱۵۰
- ۱۲- میزان حداکثر سرعت مجاز دوچرخه موتوردار (موتورگازی) بهنگام عبور در خیابانهای شریانی فرعی فاقد علائم محدودیت سرعت چند در ساعت است؟
 (۱) ۳۵ (۲) ۴۰ (۳) ۵۰ (۴) ۶۰
- ۱۳- اتومبیل الف در راه کوهستانی در مسیر سربالایی در حرکت است. اتومبیل ب از مقابل در سرازیری حرکت می کند. در صورت باریه بخشی از مسیر و تنها امکان عبور یک وسیله نقلیه باشد حب تقدم با کدام وسیله نقلیه است؟
 (۱) اتومبیل الف (۲) اتومبیل ب (۳) وسیله نقلیه‌ای که مسافت بیشتری را طی کرده (۴) وسیله نقلیه‌ای که بیشترین مقطع عرضی را دارا باشد.
- ۱۴- مستند قانونی مسئولیت متصدیان نقائص مؤثر راه یا وسیله نقلیه در تصادفات رانندگی کدام است؟
 (۱) بند ج ماده ۱۰ قانون اخذ جرائم مصوب ۱۳۹۰/۱/۱۴ (۲) تبصره ۲ ماده ۱۵ قانون اخذ جرائم مصوب ۱۳۹۰/۱/۱۴
 (۳) تبصره یک ماده ۱۳ قانونی اخذ جرائم مصوب ۱۳۹۰/۳/۱۰ (۴) تبصره ۳ ماده ۱۴ قانون اخذ جرائم مصوب ۱۳۹۰/۱۲/۸

۱۵- انواع علل قضائی عبارتند از:

(۱) بی مبالائی - بی احتیاطی - عدم رعایت نظامات دولتی - عدم مهارت

(۲) خطای جزائی - خطای مدنی

(۳) مصادیق تقصیر - علل مشدده - علل مخففه

(۴) مصادیق تقصیر - بی احتیاطی - عدم رعایت نظامات دولتی - عدم مهارت

۱۶- اتومبیلی در محل تصادف بعد از ۷۰ متر خط ترمز غیرقابل حرکت متوقف می گردد اگر شتاب ترمز وسیله نقلیه $5/5 \text{ m/s}^{25}$ باشد سرعت وسیله قبل از ترمز چند کیلومتر بوده است؟

(۴) ۱۱۵

(۳) ۱۰۷

(۲) ۹۷

(۱) ۸۸

۱۷- مفهوم چراغ زرد چشمک زن راهنمایی و رانندگی چیست؟

(۱) احتیاط

(۲) ایست و حرکت

(۴) عبور با احتیاط و سرعت کم از تقاطع و یا گذرگاه

(۳) عبور با احتیاط و برابر سرعت مجاز از تقاطع و یا گذرگاه

۱۸- شانه راه عبارتست از:

(۱) بخشی از بدنه راه است که در دو طرف خطهای عبور رفت و برگشت قرار داشته و برای توقف اضطراری وسایل نقلیه بکار می رود.

(۲) فضای پیش بینی شده جدا از خطوط عبوری برای پارک وسایل نقلیه به کار می رود.

(۳) فضای هم سطح و جدا از بدنه راه برای هر نوع توقف و پارک بکار می رود.

(۴) فضای پیش بینی شده جدا از بدنه راه برای حرکت اضطراری بکار می رود.

۱۹- در سرعتهای ۱۸-۳۶-۵۴-۷۲-۱۰۸ کیلومتر در ساعت مسافت طی شده در هر ثانیه چند متر است؟

(۴) ۵-۱۰-۲۰-۲۵-۳۰

(۳) ۵-۱۰-۱۵-۲۰-۲۵

(۲) ۱۰-۲۰-۳۰-۴۰-۵۰

(۱) ۵-۱۰-۱۵-۲۰-۳۰

۲۰- مفهوم خط کشی زیگزاگ زرد رنگ در سمت راست راه چیست؟



(۱) پارک عمودی ممنوع است

(۲) توقف، پارک، سبقت گرفتن ممنوع است.

(۳) دست انداز

(۴) هر سه مورد فوق را شامل می شود.

۲۱- برای گردش به چپ در راههای بیرون شهر که منحصر به دو خط رفت و برگشت بوده و مانع فیزیکی وسط جاده نباشد به چه نحو عمل می کنیم؟

(۱) از محور وسط با رعایت حق تقدم شروع به گردش می نمائیم.

(۲) ابتدا وسیله نقلیه را در شانه یا منتهی الیه سمت راست راه متوقف سپس با توجه سرعت و موقعیت وسایل نقلیه مستقیم اقدام به گردش می نمائیم.

(۳) در محور وسط متوقف شده با زدن راهنما و رعایت احتیاط گردش می کنیم.

(۴) نحوه گردش بستگی به موقعیت دارد.

۲۲- هرگاه وسیله نقلیه موتوری در راهها از کار بیفتد و به علت کافی بودن روشنائی محل احتیاجی به استفاده از چراغ یا مشعل نباشد راننده چه کارهایی برای پیشگیری از خطر تصادف باید انجام دهد؟

(۱) با حرکت دست در کنار وسیله خود، رانندگان عبوری را آگاه سازد.

(۲) گذاشتن مانع فیزیکی از هر نوع کافی به مقصود است.

(۳) با توجه به روشنائی محل نیازی به نصب علائم نیست.

(۴) در وسط جاده مثلثهای شبرنگ متساوی الاضلاع با علامت احتیاط در فاصله ۷۰ متری جلو و عقب آن بنحوی که قابل دیدن باشد قرار دهد.

۲۳- میزان فاصله مناسب با اتومبیل جلویی که رانندگان حسب ماده ۱۷۳ آئین نامه راهور موظف به رعایت آن هستند چه مقدار است؟

(۱) اتومبیل مورد نظر در هر ۱۵ کیلومتر سرعت اندازه طول خودش با اتومبیل جلویی فاصله داشته باشد.

(۲) با احتیاط کامل نیازی به فاصله گرفتن با اتومبیل جلویی نیست.

(۳) به اندازه طول خودش در قبال هر ۱۰ کیلومتر سرعت با اتومبیل جلویی فاصله داشته باشد.

(۴) به اندازه طول ۲ اتومبیل در ازاء ۲۵ کیلومتر سرعت با اتومبیل جلویی فاصله داشته باشد.

۲۴- سه مورد از منابع حقوقی و قانونی که در رابطه با رسیدگی به تصادفات لحاظ می گردد کدام است؟

(۱) قانون مدنی - آئین نامه دادرسی کیفری - قانون جزای اسلامی

(۲) آئین دادرسی مدنی - آئین نامه دادرسی کیفری - آئین نامه راهور

(۳) آئین دادرسی کیفری - آئین دادرسی مدنی - آئین نامه راهور

(۴) آئین نامه راهور - قانون مجازات اسلامی - قانون مسئولیت مدنی

۲۵- تکلیف دوچرخه سواران این است که هنگام راندن دوچرخه

- (۱) با دست وسایل نقلیه پشت سری را متوجه کنند.
(۲) در کنار محور وسط راه عبور نمایند.
(۳) به طور کامل از طرف راست راه عبور نمایند.
(۴) چراغ جلو را روشن نمایند.

۲۶- در راههای مسطح که دو طرف راه منتهی به کوه و پرتگاه می باشد حق تقدم عبور با وسایل نقلیه ای است که

- (۱) بار حمل می کند (۲) در طرف کوه قرار دارند (۳) در طرف پرتگاه قرار دارند (۴) مسافر حمل می کند

۲۷- رانندگان وسایل نقلیه در چه شرایطی مکلفند آهسته و با سرعت مطمئن حرکت کنند و در صورت احتمال و نوع حادثه یا اخلال نظم و برای پیادگان بر حسب مورد حرکت وسیله نقلیه را کند یا آن را متوقف سازند؟

(۱) در هنگام بارندگی

(۲) در مبادی ورودی شهرها

(۳) در هنگامیکه برای راننده استفاده از عینک قید شده است و محدودیت دید داشته باشد.

(۴) هنگام عبور از معابر و گذرگاههای تنگ یا پرجمعیت یا هنگامی که بیش از ۵۰ متر مقابل آنها دیده نمی شود.

۲۸- در نقاطی که کارشناس راهنمایی و رانندگی و یا پلیس راه وجود ندارد و یا حضور به هنگام آنان مقدور نباشد مسئولین امر می توانند از مستدل حداقل استفاده نمایند.

(۱) سه نفر از رانندگان پایه یکم و یا پایه (ت)

(۲) دو نفر از رانندگان پایه یکم و دو نفر شاهد عینی

(۳) سه نفر شاهد عینی و با قید قسم

(۴) سه نفر از رانندگان (ب - ۱)

۲۹- در تعریف تصادف گفته می شود عبارتست از :

(۱) برخورد اتومبیل با عابر پیاده

(۲) برخورد اتومبیل با موتور سیکلت

(۳) برخورد دو وسیله نقلیه

(۴) برخورد یک وسیله نقلیه با یک یا چند وسیله نقلیه یا با انسان و یا حیوان و یا اشیاء که منجر به ورود خسارت جانی و مالی شود.

۳۰- وسیله نقلیه ای قبل از برخورد با عابر ۳۸ متر خط ترمز بجای گذاشته. کارشناس در همان محل وسیله نقلیه را با سرعت ۴۰ کیلومتر در به حرکت در آورده و پس از استفاده از ترمز ۱۰ متر خط ترمز نقش بسته. محاسبه شود حداقل سرعت اتومبیل قبل از برخورد با عابر (تا به اعشاری استفاده شود)

(۱) ۶۰

(۲) ۶۵

(۳) ۷۰

(۴) ۷۶

۳۱- اتومبیلی در یک سطح مسطح تصادف کرده و ۱۲ متر خط ترمز از آن بجای مانده و غیرقابل حرکت گردیده، چنانچه شتاب این اتومبیل بر مجذور ثانیه باشد میزان سرعت آن چند کیلومتر در ساعت بوده است؟

(۱) ۳۲/۷۶

(۲) ۳۵

(۳) ۳۸

(۴) ۴۰

۳۲- تاکسی به قصد پیاده کردن مسافر متوقف می گردد، مسافری با تعجیل در را می گشاید و خودروی در حال حرکتی با در خودرو و مسافر می نماید مسئولیت تصادف بعهدہ چه کسی است؟

(۱) اگر مسافر صغیر باشد، راننده تاکسی و اگر کبیر باشد با خود مسافر است.

(۲) مسافر تاکسی

(۳) راننده تاکسی

(۴) مسافر نسبت به صدمات وارده به خود مسئول است و راننده تاکسی نسبت به خسارات وارده به تاکسی

۳۳- پلیس راه اتومبیلی را در خط عبوری آزاد راه رشت - قزوین برای اعمال قانون متوقف نمائید و در همین حین از پشت سر مورد اصابت خودروی عبوری دیگر قرار می گیرد. مسئولیت بعهدہ کیست؟

(۱) مسئول اداره راه به سبب عدم پیش بینی پارکینگ در طول آزاد راه

(۲) مسئول تیم پلیس راه

(۳) راننده اتومبیل متوقف در خط عبوری آزاد راه

(۴) مسئولیت مشترک راننده و تیم پلیس راه

۳۴- دوچرخه سواری اتومبیل جلویی را وسیله حرکتی خود قرار داده است. اتومبیل پشت سر فقط به اتومبیل جلویی برخورد و در نتیجه دوچرخه سوار بهم خورده و سقوط می نماید. مسئول صدمات وارده به دوچرخه سوار چه کسی است. و مستند قانونی آن کدام ماده آیین راهنمایی و رانندگی است؟

(۱) راننده پشت سری - ۱۸۰

(۲) راننده پشت سری - ۱۷۳

(۳) دوچرخه سوار - ۲۰۵

(۴) دوچرخه سوار - ۱۹۳

۳۵- در تصادف موتور سیکلتي که دو نفر سرنشین داشت شخص A از ناحیه پشت سر و سمت راست بدن و دچار مصدومیت و فوت نموده است و شخص B از ناحیه دستها و پای سمت راست و سر و صورت دچار مصدومیت گردیده است و مدعی است شخص A راننده بوده است. شما بعنوان کارشناس انتخاب شدید تا راننده را معلوم کنید. دلایل فنی مورد توجه کدامند و راننده چه کسی است؟

- (۱) تعیین راننده جزء وظایف کارشناس نمی باشد.
(۲) مسیر حرکت و نقاط برخورد خسارت دیده موتور سیکلت، شخص A
(۳) نظریه پزشکی قانونی شخص A
(۴) مسیر حرکت نقاط برخورد موتور سیکلت، نظریه پزشکی قانونی شخص B
- ۳۶- حداقل فاصله طولی دو وسیله نقلیه در سرعت ۵۴ کیلومتر در ساعت براساس دو ثانیه زمان چند متر است؟
- (۱) ۱۵ (۲) ۲۵ (۳) ۳۰ (۴) ۳۰

۳۷- از اتومبیلی در صحنه تصادف ۲۰ متر خط ترمز بجای مانده چنانچه ضریب اصطکاک جاده ۰.۷۵ باشد سرعت اتومبیل در لحظه تصادف چند کیلومتر بوده است؟

- (۱) ۵۰ (۲) ۵۵ (۳) ۵۷ (۴) ۶۱

۳۸- حداکثر عرض مجاز وسایل نقلیه چند متر است؟

- (۱) ۲/۶۰ (۲) ۲/۴۰ (۳) ۲/۵۰ (۴) ۲/۷۰

۳۹- کامیون باری چوبی کاویان در کارت مشخصات میزان حداکثر وزن مجاز آن ۶/۵ تن است. با چه نوع گواهینامه مجاز به رانندگی است؟

- (۱) ب ۱- پایه دوم (۲) ب ۲- پایه دوم (۳) ت ۱ (۴) پایه یکم

۴۰- عدم مهارت نسبی عبارت است از عدم

(۱) آشنائی به اصول و مقررات رانندگی و عدم توانائی در بکارگیری صحیح و به موقع از فرامین و تجهیزات وسیله نقلیه

(۲) آشنائی به اصول و مقررات رانندگی که از مصادیق مهارت معنوی است.

(۳) توانائی در بکارگیری صحیح و به موقع فرامین و تجهیزات که از مصادیق مهارت مادی است.

(۴) توانائی از اقدامات خاص در جهت جلوگیری از خطر که از مصادیق مهارت خاص می باشد.

۴۱- راننده اتومبیل A در بزرگراه مدخل خروجی را رد کرده و پس از توقف و اقدام به حرکت دنده عقب با اتومبیل B که در خط عبوری اول و بصورت مستقیم در حرکت است تصادف می نماید. علت تصادف و استناد قانونی آن کدام است؟

(۱) اتومبیل B بعلمت عدم توجه به جلو و نقض ماده ۱۸۰ آئین نامه راهور

(۲) اتومبیل A بعلمت حرکت با دنده عقب و نقض ماده ۱۵۵ آئین نامه راهور

(۳) اتومبیل A بعلمت نقض ماده ۱۵۵ و اتومبیل B بعلمت نقض ماده ۱۸۰ آئین نامه راهور

(۴) اتومبیل B بعلمت عدم رعایت فاصله طولی مناسب ماده ۱۷۳ آئین نامه راهور

۴۲- در وسایل نقلیه مجهز به سامانه ترمز یادی در صورت نقص در مدار ترمز و تخلیه باد

(۱) ترمز اضطراری عمل می کند که باعث قفل شدن چرخها می گردد.

(۲) ترمز اضطراری عمل می کند و راننده می تواند به مسیر خود ادامه دهد.

(۳) در مکانیزم و عمل کرد ترمز تأثیری ندارد.

(۴) وسیله نقلیه سامانه ترمز را از دست می دهد و غیرقابل کنترل می شود.

۴۳- در تقاطع فاقد مأمور و علائم راهنمایی و رانندگی رعایت کدام یک از گزینه ها ضروری است. در صورتیکه عرض معبر در تمامی جهات مساوی باشد.

(۱) رعایت سرعت مقرر و سپس با رعایت حق تقدم عبور حرکت نمایند.

(۲) رعایت سرعت مطمئنه و سپس با رعایت حق تقدم عبور حرکت نمایند.

(۳) توقف کامل قبل از تقاطع و سپس با رعایت حق تقدم عبور حرکت نمایند.

(۴) اتومبیل سمت راستی در هر شرایطی حق تقدم دارد و سرعت در آن دخالتی ندارد.

۴۴- سه عامل از عوامل مؤثر در خلاصی فرمان کدام است؟

(۱) نداشتن روغن جعبه فرمان - نامیزانی غریبک فرمان - نامیزانی لاستیک

(۲) خوردگی مارپیچ میله فرمان - شل شدن بازوی هزارخار فرمان - خوردگی سیبک

(۳) نامیزانی فرمان - نامیزانی جلوبندی - متفاوت بودن لاستیکها

(۴) هم سایز نبودن لاستیک جلو - نامیزان بودن باد لاستیک - نداشتن روغن جعبه فرمان

۴۵- انواع سامانه تعلیق کدام است؟

- (۱) اکسل - اتصالات هندل
(۲) زوجی - منفرد - قیانی
(۳) بالشتکی - فنر شمش - فنر و کمک - قیانی
(۴) شاسی درام - هندل

۴۶- کدام گزینه از مصادیق ممنوعیت سبقت نمی باشد؟

- (۱) در مجاورت خط منقطع که بصورت دوبل مقطع و ممتد در وسط راه وجود دارد.
(۲) در مسیر پیچ های تند و سربالایی که میدان دید راننده کم است.
(۳) سبقت از وسیله نقلیه ای که خود در حال سبقت گرفتن است.
(۴) در نقاطی که با نصب علائم ویژه سبقت گرفتن ممنوع اعلام شده.
۴۷- تعریف محموله یا بار ترافیکی عبارتست از

- (۱) هر نوع بار برابر اندازه های مصوب
(۲) هر نوع بار کمتر از اندازه های مصوب
(۳) هر نوع بار بیش از اندازه های مصوب
(۴) هر نوع بار که توسط وسایل نقلیه ترکیبی حمل گردد.

۴۸- در شرایط ویژه و علائم اختصاصی وسایل نقلیه حمل مواد خطرناک کدام گزینه صحیح نمی باشد؟

- (۱) داشتن علائم و تجهیزات لازم و متناسب با نوع مواد خطرناک
(۲) داشتن پلاک مخصوص مشخصه نوع مواد خطرناک
(۳) متناسب بودن وسیله نقلیه با نوع مواد خطرناک
(۴) همراه داشتن کمک راننده

۴۹- نقص در مدل ترمز باعث می گردد که سامانه ترمز

- (۱) ترمزها حساسیت خود را از دست می دهد.
(۲) به ترمز عادی تبدیل می گردد.
(۳) ترمزها عمل نمی کند.
(۴) باعث قفل شدن چرخ ها می گردد.

۵۰- آمبولانس و وسایل نقلیه امدادی در هنگام مأموریت مهم و فوری مجاز به ارتکاب کدام تخلف رانندگی نمی باشند؟

- (۱) ورود ممنوع (۲) عبور از چراغ قرمز (۳) تجاوز به چپ (۴) سرعت غیر مجاز

۵۱- در نزاع دسته جمعی فرد A بر روی سقف اتومبیل در حال حرکت به رانندگی شخص B از طرفین دعوا قرار گرفت و راننده بدون حضور فردی بر روی سقف به حرکت خود ادامه داد و فرد بر اثر تصادف ناگهانی اجباری فرد A سقوط و فوت نمود. علت و مقصر کدام است؟

- (۱) شخص B بعلت ادامه حرکت با علم به حضور فردی بر روی سقف خودرو عمل مخاطره آمیز
(۲) شخص B بعلت عدم توجه به جلو
(۳) شخص A بعلت سوار شدن به اتومبیل در حال حرکت و شخص B بعلت ادامه حرکت با علم به حضور فردی بر روی سقف بصورت مشترک و
(۴) شخص A بعلت عمل مخاطره آمیز و سوار شدن به اتومبیل در حال حرکت

۵۲- عناصر معنوی جرم در تشخیص تصادف عمدی کدام هستند؟

- (۱) اطلاع و علم بر حضور انجام فعل - قصد و نیت و اعلام قبلی - قرار داشتن در میدان دید - شناخت قبلی
(۲) عدم شناخت - عدم آگاهی از مخاطره آمیز بودن فعل - فقدان مهارت لازم
(۳) فقدان مهارت - قصد و نیت و اعلام قبلی - عدم توانایی در رویت
(۴) شناخت قبلی - فقدان مهارت - عدم آگاهی از مخاطره آمیز بودن فعل

۵۳- راننده اتومبیل سواری که دارای گواهینامه رانندگی است از فرعی به اصلی وارد و با موتور سیکلت سواری نوجوان و فاقد گواهینامه سیکلت است تصادف می کند. مسئول کیست؟

- (۱) راننده موتور سیکلت (۲) راننده سواری (۳) هر دو راننده مسئولند (۴) مالک موتور سیکلت

۵۴- وسیله نقلیه سنگین بایستی توانائی حمل محمولات وزین با وزن خالص تن و با حجمی به ابعاد باشد.

- (۱) ۴۰ تن - با طول ۱۶/۵ متر - عرض ۲/۶ متر - ارتفاع ۴/۵ متر باشد.
(۲) ۵۰ تن - با طول ۱۷/۵ متر - عرض ۲/۸ متر - ارتفاع ۴/۸ متر باشد.
(۳) ۶۰ تن - با طول ۱۸ متر ، عرض ۳ متر - ارتفاع ۴/۸ متر باشد.
(۴) ۷۰ تن - با طول ۱۶ متر - عرض ۳ متر - ارتفاع ۴/۵ متر باشد.

۵۵- براساس قانون سوم نیوتن در تصادفات هر عملی

- (۱) هر عملی را عکس العملی است متناسب با زمان و مکان
(۲) مساوی و در جهت موافق
(۳) هر عملی را عکس العملی است مساوی و در جهت مخالف
(۴) مساوی و در جهت اولیه

۵۶- حمل یدک کش برای وسیله نقلیه‌ای که در تصادف یکی از محورهای آن آسیب دیده و سیستم فرمان نقص پیدا کرده است چگونه است؟
(۱) با بکسل ثابت یدک می شود.

(۲) با وسیله‌ای که مجهز به جرثقیل و قدرت کافی برای بلند کردن محور تصادفی از زمین بشود یدک می شود.

(۳) با بکسل ثابت و در ساعات مجاز یدک می شود.

(۴) در محل فقط سیستم فرمان را که نقص پیدا کرده تسمه سپس با بکسل یدک می شود.

۵۷- در سرپیچها وقتی که شعاع پیچ را اضافه می کنیم نیروی گریز از مرکز ...

(۱) در شب زیاد می شود. (۲) تغییری نمی کند. (۳) زیاد می شود. (۴) کاهش می یابد.

۵۸- تعریف آزاد راه کدام است؟

(۱) محورهای بین شهری را می گویند.

(۲) حداقل دارای دو خط اتومبیل‌رو و یک شانه حداقل به عرض ۳ متر برای هر طرف رفت و برگشت بوده و دو طرف محصور بوده و کاملاً جدا و ارتقا آنها با هم فقط بوسیله راههای فرعی که از زیر یا بالای آزاد راه عبور کند تأمین شود و هیچ راه دیگری آنرا قطع نکنند.

(۳) محورهای بین شهری با مسیرهای جداگانه عبور را می گویند.

(۴) به محورهای بین شهری و درون شهری با دور برگردانهای محدود گفته می شود.

۵۹- تعداد رینگهای تراکمی در پیستون در مقایسه با رینگهای روغنی همیشه

(۱) بیشتر است (۲) کمتر است (۳) دو برابر است (۴) نصف است

۶۰- فشار الکتریکی در زمان جرقه شمع حدوداً چند هزار ولت است؟

(۱) ۱۵ (۲) ۲۰ (۳) ۲۵ (۴) ۳۰

۶۱- رانندگان وسایل نقلیه سنگین در چه شرایطی باید یک نفر کمک راننده برای پرهیز از هرگونه خطری همراه داشته باشند؟

- (۱) در موقع بارگیری
(۲) در موقع تخلیه بار
(۳) هنگام خروج از پارک
(۴) هنگام عبور از جاده‌های کم عرض و باریک یا عقب راندن

۶۲- حداکثر سرعت مجاز برای رانندگان در آزاد راهها چند کیلومتر در ساعت است؟

(۱) ۱۰۰ (۲) ۱۱۰ (۳) ۱۲۰ (۴) ۱۲۵

۶۳- انواع قیچی کردن وسایل نقلیه ترکیبی عبارتند از قیچی کردن ...

- (۱) تریلر - ریش (صفحه گردان)
(۲) ریش (صفحه گردان) - محورها
(۳) کشنده - تریلر (نیمه یدک)
(۴) کشنده - ریش (صفحه گردان)

۶۴- حد مجاز نشست باد در مدار ترمز باری وسایل نقلیه سنگین کدام است؟

- (۱) ۲ درجه (PSI) در کامیون ساسی منفرد در دقیقه
(۲) ۳ درجه (PSI) در دقیقه در کلیه کامیونها
(۳) ۵ درجه (PSI) در دقیقه در کلیه کامیونها
(۴) ۵ درجه (PSI) در دقیقه در وسایل نقلیه ترکیبی

۶۵- وظیفه رانندگان اسکورت محموله ترافیکی چیست؟

- (۱) آگاه سازی و ایمن کردن مسیر حرکت وسیله نقلیه ترافیکی
(۲) آگاه کردن سایرین از تردد وسیله نقلیه ترافیکی
(۳) ایمن سازی مسیر حرکت وسیله نقلیه ترافیکی
(۴) هر سه مورد

۶۶- حداقل میزان عمق شیار تایر (آج لاستیک) در وسایل نقلیه سبک چند میلیمتر است؟

- (۱) ۱ (۲) ۱/۶ (۳) ۲ (۴) ۴

۶۷- سامانه تعلیق در وسایل نقلیه شامل کدام قطعات هستند؟

- (۱) اکسل (محورها) - دیفرانسیل - گیربکس - میل گاردان
(۲) کمک و فنربندی - اتصالات اکسل به بدنه - دیفرانسیل
(۳) اکسل (محورها) - اتصالات اکسل به بدنه - سامانه انتقال نیرو
(۴) اکسل (محورها) - کمک و فنربندی - اتصالات محور به بدنه

۶۸- میزان مجاز خلاصی فرمان چند درجه است؟

- (۱) ۵ تا ۷ (۲) ۱۰ تا ۱۵ (۳) ۱۵ تا ۲۰ (۴) ۲۰ تا ۲۵

۶۹- طریقه عیب یابی نقص در عملکرد air bag (کیسه هوا) کدام است؟

- (۱) کنترل عملکرد از طریق قرائت ECU توسط کامپیوتر
(۲) بازدید ظاهری و نحوه دریافت ضربه از طریق حسگر Sensor
(۳) مدلاتور قطعه‌ای است ...
(۴) معاینه فنی سوکت حسگر و مدار الکتریکی

۷۰- برای تنظیم موتور در سامانه ترمز و برای تنظیم ترمز برای تنظیم سوخت

۷۱- انواع محموله خطرناک کدام است؟

- (۱) گازهای فشرده - زباله ویژه - فاضلاب
(۲) جامدات آتش زا - مواد سمی - مواد اسیدی
(۳) رادیواکتیو - مواد منفجره - مواد محترقه
(۴) همه موارد مذکور خطرناک هستند

۷۲- منظور از ترمز ۴ مداره در وسایل نقلیه سبک ...

- (۱) هر چرخ دارای مدار ترمز جداگانه است
(۲) لوله ترمز پس از خروج از مخزن روغن به ۴ مدار تقسیم می گردد
(۳) لوله ترمز دارای ۴ مدار کمکی است
(۴) هر سه مورد فوق

۷۳- براساس مصوبه هیئت محترم دولت سن فرسودگی اتومبیل‌های دولتی به ترتیب سواری، وانت، اتوبوسهای بیابانی و اتوبوسهای شهری چند سال است؟

- (۱) ۱۳ - ۲۵ - ۲۰ - ۱۴ (۲) ۱۵ - ۱۵ - ۱۵ - ۱۰ (۳) ۱۶ - ۱۸ - ۲۷ - ۲۰ (۴) ۱۸ - ۲۲ - ۲۳ - ۱۶

۷۴- در کامیونهای ماک VIN از سال ۱۹۸۰ به بعد چند رقمی است و رقم چندم از سمت چپ بیانگر مدل آن است؟

- (۱) ۱۴ - ششم (۲) ۱۵ - پنجم (۳) ۱۶ - هفتم (۴) ۱۷ - دهم

۷۵- تغییر در فواصل محورها و تعداد محور و چرخ ...

- (۱) با کسب مجوز می توان انجام داد
(۲) با کسب مجوز از صنایع سنگین می توان انجام داد
(۳) ممنوع است
(۴) با کسب مجوز ماده ۲۱ می توان انجام داد

۷۶- جرقیل‌های پشت کامیونی STS در کدام کشور تولید می شوند؟

- (۱) آمریکا (۲) ایران (۳) ترکیه (۴) دانمارک

- ۷۷- نیمه تریلرهای york ساخت کدام کشور است؟
 (۱) آلمان (۲) آمریکا (۳) انگلستان (۴) ایران
- ۷۸- موتور سیکلت‌های ایژ ساخت کدام کشور است؟
 (۱) آلمان (۲) ایران (۳) سوئد (۴) روسیه
- ۷۹- وزن و ظرفیت بارگیری بنز L911 چند تن است؟
 (۱) ۵ (۲) ۶ (۳) ۷ (۴) ۹
- ۸۰- در اتوبوسهای شهاب تیپ ۱۷۱۱ قدرت موتور (HP) چقدر است؟
 (۱) ۱۷۰ (۲) ۱۰۰ (۳) ۱۲۰ (۴) ۱۳۰
- ۸۱- کدام گزینه از علل فرسایش زود هنگام لاستیکها محسوب می شود؟
 (۱) حرارت زیاد (۲) سرعت غیرمطمئنه (۳) نامیزانی باد چرخها (۴) وضعیت جاده
- ۸۲- ارتفاع چراغهای جلو اتومبیلها باید از چند سانتیمتر بیشتر نباشد؟
 (۱) ۱۳۵ (۲) ۱۴۰ (۳) ۱۴۵ (۴) ۱۵۰
- ۸۳- در کدام حالت نیاز به فلاپویل بزرگتر و سنگین تر است؟
 (۱) تعداد سیلندرها زیاد - سرعت موتور زیاد
 (۲) تعداد سیلندرها کم - سرعت موتور زیاد
 (۳) تعداد سیلندرها کم - سرعت موتور کم
 (۴) تعداد سیلندرها زیاد - سرعت موتور کم
- ۸۴- دلیل کاهش دمای موتورهای دیزل در سرعت آرام عبارتست از ...
 (۱) افزایش نسبت هوا به سوخت
 (۲) افزایش نسبت سوخت به هوا
 (۳) جریان مؤثر آب در سیستم خنک کننده
 (۴) کاهش ضریب تراکم
- ۸۵- شمع گرم دارای طول مسیر انتقال حرارت ... بوده در نتیجه حرارت خود را ... دفع می کند.
 (۱) کوتاه - کند (۲) کوتاه - سریع (۳) بلند - کند (۴) بلند - سریع
- ۸۶- شرایط ساخت و نحوه ساخت گزن پین چگونه است؟
 (۱) از فولاد سخت ساخته شده - برای کم کردن وزن آنرا توخالی می سازند.
 (۲) از فولاد سخت ساخته شده - برای استقامت آنرا توپر می سازند.
 (۳) از فولاد نرم ساخته شده - برای کم کردن وزن آنرا توخالی می سازند.
 (۴) از فولاد نرم ساخته شده - برای استقامت آنرا توپر می سازند.
- ۸۷- در سیستم هیدرواستاتیک درایو برای تغییر جهت حرکت بهترین روش معکوس نمودن ... صفحه کچ Swash plate ... می باشد.
 (۱) زاویه - هیدروپمپ و هیدرو موتور
 (۲) زاویه - هیدروپمپ یا هیدرو موتور
 (۳) فقط زاویه - هیدروپمپ
 (۴) فقط زاویه - هیدرو موتور
- ۸۸- در چه حالتی باید نسبت به اندازه گیری و تنظیم فاصله آزاد و سوپاپ اقدام نمود؟
 (۱) سوپاپ کاملاً بسته باشد و موتور سرد باشد.
 (۲) سوپاپ کاملاً باز باشد و موتور سرد باشد.
 (۳) موتور در حال کار باشد.
 (۴) تمام حالات فوق
- ۸۹- اگر در اندازه دهانه پلاتین تغییر داده شود و فاصله دهانه آنرا بیشتر کنیم چه تغییراتی در موتور ایجاد می شود؟
 (۱) تغییر در آوانس جرعه و زاویه داول رخ نمی دهد.
 (۲) جرعه شمع ریتارد و زاویه داول کاهش می یابد.
 (۳) جرعه شمع آوانس و زاویه داول کاهش می یابد.
 (۴) زاویه داول افزایش و جرعه شمع آوانس می گردد.
- ۹۰- آفتومات یا رگولاموتور با توجه به ... میزان ... ژنراتور را تنظیم می کند.
 (۱) شدت جریان باطری - ولتاژ
 (۲) ظرفیت باطری - ولتاژ
 (۳) مقدار مصرف برق - ولتاژ
 (۴) ولتاژ سیستم - شدت جریان
- ۹۱- حرکت پمپ بنزین مکانیکی در موتورهای بنزینی توسط کدام قطعه تأمین می شود؟
 (۱) اهرم دستی (۲) میل سوپاپ (۳) لنگ میل لنگ (۴) میل دلكو
- ۹۲- برای جلوگیری از حرکت افقی میل لنگ باید ...
 (۱) از بغل یاتاق استفاده شود.
 (۲) از یاتاق استفاده گردد.
 (۳) از واشر استفاده شود.
 (۴) برای رفع خلاصی آن تعمیر گردد.

۹۳- سواری بنز E ۲۴۰ چند سيلندر دارد؟

- (۱) ۴ (۲) ۶ (۳) ۸ (۴) ۱۲

۹۴- در زمان تراکم در موتورهای ديزلی چه عنصری متراکم می گردد؟

- (۱) هوا (۲) هوا و گازوئیل به نسبت مساوی (۳) گازوئیل (۴) هوا و گازوئیل به نسبت دو و یک

۹۵- فاصله محورهاى زوج در کامیونها از هم باید ...

- (۱) یک متر تمام باشد (۲) کمتر از ۲ متر باشد (۳) بیشتر از دو متر باشد (۴) ۲/۵ متر باشد

۹۶- چرخ دنده‌هائی که با هم درگیر می‌شوند باید دارای ... یکسان باشند.

- (۱) دنده‌های هم اندازه و طرح یکسان (۲) اندازه دنده‌ها و جنس آنها (۳) گام و طرح دنده‌ها (۴) هر سه شرط بالا را داشته باشد.

۹۷- کورس پیستون یعنی ...

- (۱) انطباق پیستونها در حالت احتراق (۲) حداکثر سرعت پیستون در سيلندر (۳) فاصله‌ای که پیستون در داخل سيلندر طی می کند. (۴) فاصله تناوبی پشت سر هم در سيلندر

۹۸- نسبت گردش میل لنگ با میل سوپاپ در موتورهای ۴ زمانه چگونه است؟

- (۱) یک به سه (۲) یک به دو (۳) دو به سه (۴) دو به دو

۹۹- حداکثر فشار وارده بر محور راهنما در کامیونها چند تن است؟

- (۱) ۴/۵ (۲) ۵ (۳) ۶ (۴) ۸

۱۰۰- کدام گزینه اجزاء تشیکل دهنده ترمز بادی را نشان می دهد؟

- (۱) پمپ باد - مخزن باد - سوپاپ (۲) محفظه ترمز (دبه) - مدار باد (۳) میله خروسک - خروسک (۴) هر سه مورد صحیح است

۱۰۱- حداقل میزان عمق شیارهای تایر (آج لاستیک) چرخهای جلو و عقب وسایل نقلیه سنگین چند میلیمتر است؟

- (۱) کلیه چرخها ۴ (۲) کلیه چرخها ۲ (۳) چرخهای جلو ۴ و چرخهای عقب ۲ (۴) چرخهای جلو ۲ و چرخهای عقب ۴

۱۰۲- ارزش تقریبی یکدستگاه بلدوزر کوماتسو D۸۳ مدل ۸۳ سالم و آماده بکار و یکدستگاه کامیون کشنده ولو FH۱۲ سه محور و کابین دار بلند

۱۳۸۰ سالم در خرداد ۹۰ به ترتیب چند میلیون تومان است؟

- (۱) ۱۲۵ و ۹۰ (۲) ۸۵ و ۷۵ (۳) ۹۵ و ۱۰۰ (۴) ۸۰ و ۱۲۰

۱۰۳- در ارزیابی وسائط نقلیه یک سازمان دولتی چه شرایطی را باید در نظر گرفت و به چه نکاتی باید توجه نمود؟

- (۱) تصادف کرده یا نکرده (۲) سال ساخت و مدت کارکرد (۳) انطباق اسناد با مشخصات اتومبیل - قابلیت یا عدم قابلیت تبدیل پلاک (۴) میزان مسافت کارکرد

۱۰۴- ارزش سواری پروتون ویرا لیفت بک مدل ۱۳۸۸ ساخت ژاپن در وضعیت کاملاً سالم با ترمز ABS و ایربک دنده‌ای با فرمان هیدرولیک

شرایط بازار معاملات روز با ۱۰٪ تفاوت قیمت در جاهای مختلف چند میلیون تومان است؟

- (۱) ۱۱/۸ (۲) ۱۳/۵ (۳) ۱۴/۵ (۴) ۱۶/۲۵

۱۰۵- قیمت تقریبی بیل زنجیری هپکو ۹۱۲ با موتور دویتس تولیدی سال ۸۵ ایران چند میلیون تومان است؟

- (۱) ۶۶ (۲) ۷۹ (۳) ۸۵ (۴) ۹۲

۱۰۶- انواع بازدیدهای ضروری وسیله نقلیه سنگینی که بایستی توسط راننده بعمل آیند کدام است؟

- (۱) قبل از سفر - در حین سفر - بعد از سفر (۲) قبل از سفر - ماهانه - حین سفر (۳) بعد از سفر - ماهانه - حین سفر (۴) حین سفر - ماهانه - هفتگی

۱۰۷- پرداخت افت قیمت ناشی از تصادف بعهد چه کسی است؟

- (۱) بیمه شخص ثالث مقصر در تصادف (۲) مالک (۳) فرد مقصر (۴) هر دو طرف با توافق

۱۰۸- کمیسیون ماده ۲ موضوع فروش خودروهای دولتی در مراکز استانها در کدام یک از سازمانهای دولتی تشکیل می گردد؟

- (۱) مرکز فروش اتومبیلهای دولتی (۲) اداره کارگزینی (۳) اداره مربوطه (۴) اداره کل امور اقتصادی و دارایی

۱۰۹- پلاکت مشخصات کامیونهای بنز خاور (ایران خودرو دیزل) در چه محلی نصب می شود؟

- (۱) داخل اطاق (۲) پایه صندلی سرنشین جلو (۳) پایه صندلی راننده (۴) محفظه موتور

۱۱۰- مفهوم عدد ۱/۸ و ۲/۶ در مشخصات یکدستگاه اتومبیل چه مفهومی دارد؟

(۱) اعداد مزبور مشخصات فنی ارتفاع و عرض در دستگاههای اتومبیل ایرانی است.

(۲) عدد ۱/۸ عرض دستگاه و عدد ۲/۶ طول دستگاه است.

(۳) عدد ۱/۸ حجم کل دیگ براساس متر مکعب و عدد ۲/۶ ظرفیت بارگیری بتن آماده براساس متر مکعب

(۴) عدد ۱/۸ ظرفیت بارگیری بتن آماده براساس متر مکعب عدد ۲/۶ حجم کل دیگ براساس متر مکعب

۱۱۱- وظیفه اصلی دلیکو چیست؟

(۱) قطع و وصل جریان برق فشار کم (۱۲ ولت) بوسیله پلاتینها - توزیع برق فشار قوی (۲۰ هزار ولت) بر سر شمعها توسط چکش برق

(۲) قطع و وصل جریان فشار قوی بوسیله پلاتینها و توزیع برق فشار کم به سر شمعها توسط چکش برق

(۳) رساندن فشار قوی برق بوسیله پلاتینها و قطع و وصل جریان برق کم بر سر شمعها توسط چکش برق

(۴) توزیع برق فشار کم بوسیله چکش برق به سر شمعها و قطع و وصل جریان برق فشار قوی

۱۱۲- در تعریف سرعت کدام گزینه صحیح است؟

(۱) فاصله پیموده شده در ساعات مختلف

(۲) جابجایی در طول مسیر

(۳) فاصله پیموده شده در واحد زمان

(۴) کم و زیاد کردن مسیرها

۱۱۳- کدام گزینه از عوامل ترافیک صحیح و مطلوب محسوب نمی شود؟

(۱) آموزش

(۲) اجرای مقررات انتظامی

(۴) مهندسی ترافیک

(۳) توقیف هر وسیله با هر تخلف

۱۱۴- فاصله تقریبی هر وسیله نقلیه با وسیله جلوی خودرو چه مقدار باید باشد؟

(۱) به ازاء ۱۵ کیلومتر سرعت در ساعت تقریباً برابر طول خودرو

(۲) به ازاء ۵ کیلومتر سرعت در ساعت تقریباً برابر طول خودرو

(۳) به ازاء ۱۰ کیلومتر سرعت در ساعت تقریباً برابر طول دو خودرو

(۴) به ازاء ۲۵ کیلومتر سرعت در ساعت تقریباً برابر طول خودرو

۱۱۵- تأمین دلیل در مورد وسایل نقلیه موتوری وسیله کارشناسی رسمی دادگستری چگونه انجام می شود؟

(۱) برآورد خسارت وارده با طاق خودرو به عنوان اولین قدم

(۲) صورت برداری از نقاط خسارت دیده وسیله نقلیه به منظور حفظ آثار تصادف، قبل از بازسازی آنها

(۳) برآورد خسارات وارده به نیروی محرکه خودرو به عنوان اولین قدم

(۴) برآورد خسارات وارده در نتیجه توقف بلند مدت خودرو

۱۱۶- اگر فاصله آزاد سویاپ بیشتر از مقدار مطلوب باشد سویاپ ... باز و ... بسته می شود.

(۱) زودتر - زودتر

(۲) دیرتر - زودتر

(۴) دیرتر - دیرتر

(۳) زودتر - دیرتر

۱۱۷- حرکت پمپ بنزین مکانیکی در موتورهای بنزینی توسط ... تأمین می شود.

(۱) اهرم دستی

(۲) بادامک روی میل لنگ

(۳) برجستگی خارج از مرکز روی میل بادامک

(۴) لنگ میل لنگ

۱۱۸- ترتیب احتراق (وایر چینی) موتورهای شش سیلندر Y شکل با زاویه ۹۰ درجه کدام است؟

(۱) ۱-۴-۳-۵-۲-۶

(۲) ۱-۵-۲-۴-۳-۶

(۳) ۱-۳-۵-۲-۴-۶

(۴) ۱-۲-۳-۴-۵-۶

۱۱۹- تنظیم دلیکو در موتورهای بنزینی

(۱) با چرخانه دلیکو برخلاف جهت گردش چکش برق زمان جرقه شمع به تأخیر می اندازد.

(۲) با چرخاندن دلیکو در جهت گردش چکش برق زمان جرقه شمع به تأخیر می افتد.

(۳) با گردش دلیکو در جهت گردش چکش برق جرقه شمع زودتر زده می شود.

(۴) بستگی به گردش دلیکو و چرخاندن آن ندارد.

۱۲۰- گذرگاه پیاده : گذرگاهی است ... برای عبور پیادگان اختصاص داده شده است.

(۱) که عابرین پیاده الزاماً بایستی در طول خیابان از آنها عبور نمایند.

(۲) جدا شده از خیابان که در امتداد آن واقع شده و برای عبور پیادگان اختصاص یافته.

(۳) در تقاطع راهها، امتداد خیابان ها و سوارهها برای عبور پیادگان اختصاص داده شده است.

(۴) در تقاطع راهها، امتداد پیادهروها ، سوارهروها و گذرها یا هر محل دیگر از سواره رو بوسیله خط کش یا میخکوبی یا علائم دیگر برای عبور پیادگان اختصاص داده شده باشد.

66

۱۴۲۵۳۶

۱۴۲۵۳۶

جهت درختان (خلای حرمی حرمی) پس از درختان (سرافق) افزاینده و سوار و

2160

دستور
مجلس شورای اسلامی

دستور
1388

موضوع	دستور
وایت	40
کلی	13
مجلس شورای	35
مجلس شورای	35
امور	35
امور و امور	35
امور و امور	35
امور	20

$$\begin{aligned}
 (3.6)^2 &= 1100 \times a \\
 a &= \frac{2200 \times (3.6)^2}{1600} \Rightarrow a = 17.82 \text{ m/s}^2
 \end{aligned}$$